

Nachrichtenbeschreibung

## EDI@Energy APERAK

### Konsultationsfassung

auf Basis

#### APERAK

Anwendungsfehler- und Bestätigungs-Nachricht

#### UN D.07B S3

Version: 2.1g  
Publikationsdatum: 30.07.2021  
Autor: BDEW

Nachrichtenstruktur .....	2
Diagramm .....	3
Segmentlayout.....	4
Änderungshistorie .....	26

---

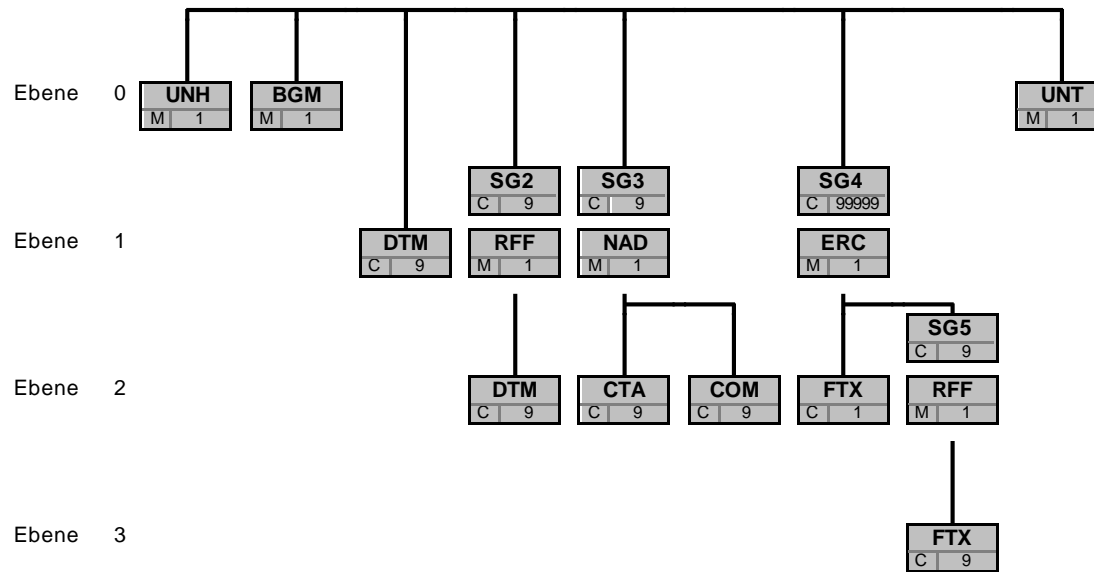
## Nachrichtenstruktur

	Zähler	Nr	Bez	St	/ BDEW	MaxWdh	/ BDEW	Ebene	Inhalt
	0010	1	UNH	M	M	1	1	0	Nachrichten-Kopfsegment
	0020	2	BGM	M	M	1	1	0	Beginn der Nachricht
	0030	3	DTM	C	R	9	1	1	Dokumentendatum
	0090		SG2	C	R	9	1	1	Referenznummer/-version mit Datum
	0100	4	RFF	M	M	1	1	1	Referenzangaben
	0110	5	DTM	C	R	9	1	2	Referenzdatum
	0120		SG3	C	R	9	1	1	MP-ID Absender
	0130	6	NAD	M	M	1	1	1	MP-ID Absender
	0140	7	CTA	C	O	9	1	2	Ansprechpartner
	0150	8	COM	C	D	9	5	2	Kommunikationsverbindung
	0120		SG3	C	R	9	1	1	MP-ID Empfänger
	0130	9	NAD	M	M	1	1	1	MP-ID Empfänger
	0160		SG4	C	R	99999	99999	1	Fehlerbeschreibung
	0170	10	ERC	M	M	1	1	1	Fehlercode
	0180	11	FTX	C	D	1	1	2	Freier Text
	0190		SG5	C	R	9	1	2	Referenznummer der Nachricht
	0200	12	RFF	M	M	1	1	2	Referenznummer der Nachricht
	0190		SG5	C	R	9	1	2	Information zur fehlerhaften Nachricht
	0200	13	RFF	M	M	1	1	2	Dokumentennummer der referenzierten Nachricht
	0210	14	FTX	C	O	9	1	3	Fehlerbeschreibung
	0210	15	FTX	C	D	9	1	3	Ortsangabe des AHB-Fehlers
	0190		SG5	C	D	9	1	2	Informationen zum fehlerhaften Vorgang
	0200	16	RFF	M	M	1	1	2	Referenznummer des Vorgangs
	0210	17	FTX	C	O	9	1	3	Fehlerbeschreibung
	0210	18	FTX	C	D	9	1	3	Ortsangabe des AHB-Fehlers
	0190		SG5	C	D	9	1	2	Netzbetreiber
	0200	19	RFF	M	M	1	1	2	Netzbetreiber
	0220	20	UNT	M	M	1	1	0	Nachrichten-Endesegment

Bez = Segment-/Gruppen-Bezeichner  
 Zähler = Nummer der Segmente/Gruppen im Standard  
 Nr = Laufende Segmentnummer im Guide  
 MaxWdh = Maximale Wiederholung der Segmente/Gruppen

St = Status  
 EDIFACT: M=Muss/Mandatory, C=Conditional  
 Anwendung: R=Erforderlich/Required, O=Optional,  
 D=Abhängig von/Dependent, N=Nicht benutzt/Not used

## Diagramm



Bez
St MaxWdh

Bez = Segment-/Gruppen-Bezeichner

St = Durch UN/CEFACT definierter Status (M=Muss/Mandatory, C=Conditional)

MaxWdh = Durch UN/CEFACT definierte maximale Wiederholung der Segmente/Gruppen

Hinweis: Die Darstellung des hier abgebildeten  
Branchingdiagramms ist implizit.

## Segmentlayout

		Standard		BDEW				
Zähler	Nr	Bez	St	MaxWdh	St	MaxWdh	Ebene	Name
0010	1	UNH	M	1	M	1	0	Nachrichten-Kopfsegment
Standard			BDEW					
Bez	Name	St	Format	St	Format	Anwendung / Bemerkung		
UNH								
0062	Nachrichten-Referenznummer	M	an..14	M	an..14	Eindeutige Nachrichtenreferenz des Absenders. Laufende Nummer der Nachrichten im Datenaustausch. Identisch mit DE0062 im UNT, i. d. R. vom sendenden Konverter vergeben.		
S009	Nachrichten-Kennung	M		M				
0065	Nachrichtentyp-Kennung	M	an..6	M	an..6	APERAK Anwendungsfehler- und Bestätigungs-Nachricht		
0052	Versionsnummer des Nachrichtentyps	M	an..3	M	an..3	D Entwurfs-Version		
0054	Freigabenummer des Nachrichtentyps	M	an..3	M	an..3	07B Ausgabe 2007 - B		
0051	Verwaltende Organisation	M	an..2	M	an..2	UN UN/CEFACT		
0057	Anwendungscode der zuständigen Organisation	C	an..6	R	an..6	2.1g Versionsnummer der zugrundeliegenden BDEW-Nachrichtenbeschreibung		

**Bemerkung:**

Dieses Segment dient dazu, eine Nachricht zu eröffnen, zu identifizieren und zu spezifizieren.

DE0057: Es wird die Versionsnummer der Nachrichtenbeschreibung angegeben.

**Beispiel:**

UNH+1+APERAK:D:07B:UN:2.1g'

Bez = Objekt-Bezeichner

Nr = Laufende Segmentnummer im Guide

MaxWdh = Maximale Wiederholung der Segmente/Gruppen

Zähler = Nummer der Segmente/Gruppen im Standard

St = Status

EDIFACT: M=Muss/Mandatory, C=Conditional

Anwendung: R=Erforderlich/Required, O=Optional,

D=Abhängig von/Dependent, N=Nicht benutzt/Not used

## Segmentlayout

		Standard		BDEW				
Zähler	Nr	Bez	St	MaxWdh	St	MaxWdh	Ebene	Name
0020	2	BGM	M	1	M	1	0	Beginn der Nachricht
			Standard		BDEW			
Bez	Name		St	Format	St	Format	Anwendung / Bemerkung	
BGM								
C002	Dokumenten-/ Nachrichtenname		C		R			
1001	Dokumentenname, Code		C	an..3	R	an..3	313 Anwendungssystemfehlermeldung	
C106	Dokumenten-/Nachrichten- Identifikation		C		R			
1004	Dokumentennummer		C	an..35	R	an..35	EDI-Nachrichtennummer vergeben vom Absender des Dokuments.	

**Bemerkung:**

Dieses Segment dient dazu, Typ und Funktion anzuzeigen und die Identifikationsnummer zu übermitteln.

**Beispiel:**

BGM+313+AFBM5422 '

Bez = Objekt-Bezeichner

Nr = Laufende Segmentnummer im Guide

MaxWdh = Maximale Wiederholung der Segmente/Gruppen

Zähler = Nummer der Segmente/Gruppen im Standard

St = Status

EDIFACT: M=Muss/Mandatory, C=Conditional

Anwendung: R=Erforderlich/Required, O=Optional,

D=Abhängig von/Dependent, N=Nicht benutzt/Not used

## Segmentlayout

		Standard		BDEW				
Zähler	Nr	Bez	St	MaxWdh	St	MaxWdh	Ebene	Name

0030 3 **DTM** C 9 R 1 1 Dokumentendatum

Standard			BDEW	
Bez	Name	St	Format	Anwendung / Bemerkung
DTM				
C507	Datum/Uhrzeit/Zeitspanne	M	M	
2005	Datums- oder Uhrzeits- oder Zeitspannen-Funktion, Qualifier	M an..3	M an..3	137 Dokumenten-/Nachrichtendatum/-zeit
2380	Datum oder Uhrzeit oder Zeitspanne, Wert	C an..35	R an..35	
2379	Datums- oder Uhrzeit- oder Zeitspannen-Format, Code	C an..3	R an..3	303 CCYYMMDDHHMMZZZ

**Bemerkung:**

Dieses Segment wird zur Angabe des Dokumentendatums verwendet.

**Beispiel:**

DTM+137:202104081015?+00:303'

Bez = Objekt-Bezeichner

Nr = Laufende Segmentnummer im Guide

MaxWdh = Maximale Wiederholung der Segmente/Gruppen

Zähler = Nummer der Segmente/Gruppen im Standard

St = Status

EDIFACT: M=Muss/Mandatory, C=Conditional

Anwendung: R=Erforderlich/Required, O=Optional,

D=Abhängig von/Dependent, N=Nicht benutzt/Not used

## Segmentlayout

Zähler	Nr	Bez	Standard		BDEW		Ebene	Name
			St	MaxWdh	St	MaxWdh		
0090		<b>SG2</b>	C	9	R	1	1	Referenznummer/-version mit Datum
0100	4	<b>RFF</b>	M	1	M	1	1	Referenzangaben

Standard			BDEW	
Bez	Name	St Format	St Format	Anwendung / Bemerkung
RFF				
C506	Referenz	M	M	
1153	Referenz, Qualifier	M an..3	M an..3	<b>ACE</b> Nummer des zugehörigen Dokuments
1154	Referenz, Identifikation	C an..70	R an..70	

**Bemerkung:**

Dieses Segment dient zur Angabe der Datenaustauschreferenz (UNB DE0020) der Übertragungsdatei, die den/die abgelehnten Geschäftsvorfall/Geschäftsvorfälle enthält.

**Beispiel:**

RFF+ACE: TG9523 '

Bez = Objekt-Bezeichner

Nr = Laufende Segmentnummer im Guide

MaxWdh = Maximale Wiederholung der Segmente/Gruppen

Zähler = Nummer der Segmente/Gruppen im Standard

St = Status

EDIFACT: M=Muss/Mandatory, C=Conditional

Anwendung: R=Erforderlich/Required, O=Optional,

D=Abhängig von/Dependent, N=Nicht benutzt/Not used

## Segmentlayout

Zähler	Nr	Bez	Standard		BDEW		Ebene	Name
			St	MaxWdh	St	MaxWdh		
0090		<b>SG2</b>	C	9	R	1	1	Referenznummer/-version mit Datum
0110	5	<b>DTM</b>	C	9	R	1	2	Referenzdatum

Standard			BDEW	
Bez	Name	St Format	St Format	Anwendung / Bemerkung
DTM				
C507	Datum/Uhrzeit/Zeitspanne	M	M	
2005	Datums- oder Uhrzeits- oder Zeitspannen-Funktion, Qualifier	M an..3	M an..3	<b>171 Referenzdatum/-zeit</b>
2380	Datum oder Uhrzeit oder Zeitspanne, Wert	C an..35	R an..35	
2379	Datums- oder Uhrzeit- oder Zeitspannen-Format, Code	C an..3	R an..3	<b>303 CCYYMMDDHHMMZZZ</b>

### Bemerkung:

Dieses Segment wird benutzt, um Datumsangaben zum vorangegangenen RFF-Segment zu machen. Dies heißt, es ist der Zeitpunkt aus S004 des UNB-Segments der den/die abgelehnten Geschäftsvorfall/Geschäftsvorfälle enthaltenden Übertragungsdatei anzugeben.

### Beispiel:

DTM+171:202104081015?+00:303'

Bez = Objekt-Bezeichner  
 Nr = Laufende Segmentnummer im Guide  
 MaxWdh = Maximale Wiederholung der Segmente/Gruppen  
 Zähler = Nummer der Segmente/Gruppen im Standard

St = Status  
 EDIFACT: M=Muss/Mandatory, C=Conditional  
 Anwendung: R=Erforderlich/Required, O=Optional,  
 D=Abhängig von/Dependent, N=Nicht benutzt/Not used



## Segmentlayout

Zähler	Nr	Bez	Standard		BDEW		Ebene	Name
			St	MaxWdh	St	MaxWdh		
0120		<b>SG3</b>	C	9	R	1	1	MP-ID Absender
0130	6	<b>NAD</b>	M	1	M	1	1	MP-ID Absender

Standard			BDEW	
Bez	Name	St Format	St Format	Anwendung / Bemerkung
NAD				
3035	Beteiligter, Qualifier	M an..3	M an..3	MS Dokumenten-/Nachrichtenaussteller bzw. -absender
C082	Identifikation des Beteiligten	C	R	
3039	Beteiligter, Identifikation	M an..35	M an..35	MP-ID
1131	Codeliste, Code	C an..17	N	Nicht benutzt
3055	Verantwortliche Stelle für die Codepflege, Code	C an..3	R an..3	9 GS1
				293 DE, BDEW (Bundesverband der Energie- und Wasserwirtschaft e.V.)
				332 DE, DVGW Service & Consult GmbH

**Bemerkung:**

Dieses Segment wird zur Identifikation der Geschäftspartner genutzt, die im Vorgang beteiligt sind. Absender (i. d. R. Datenverantwortlicher) und Empfänger müssen angegeben werden. Hier wird der Absender angegeben.

DE3039: Zur Identifikation der Partner wird die MP-ID angegeben.

**Beispiel:**

NAD+MS+4078901000029::9'

NAD+MS+9900204000002::293'

Bez = Objekt-Bezeichner  
 Nr = Laufende Segmentnummer im Guide  
 MaxWdh = Maximale Wiederholung der Segmente/Gruppen  
 Zähler = Nummer der Segmente/Gruppen im Standard

St = Status  
 EDIFACT: M=Muss/Mandatory, C=Conditional  
 Anwendung: R=Erforderlich/Required, O=Optional,  
 D=Abhängig von/Dependent, N=Nicht benutzt/Not used

## Segmentlayout

Zähler	Nr	Bez	Standard		BDEW		Ebene	Name
			St	MaxWdh	St	MaxWdh		
0120		<b>SG3</b>	C	9	R	1	1	MP-ID Absender
0140	7	<b>CTA</b>	C	9	O	1	2	Ansprechpartner

Standard			BDEW	
Bez	Name	St Format	St Format	Anwendung / Bemerkung
CTA				
3139	Funktion des Ansprechpartners, Code	C an..3	R an..3	IC Informationskontakt
C056	Kontaktangaben	C	R	
3413	Kontakt, Nummer	C an..17	N	Nicht benutzt
3412	Kontakt	C an..256	R an..256	

**Bemerkung:**

Dieses Segment dient der Identifikation von Ansprechpartnern innerhalb des im vorangegangenen NAD-Segment spezifizierten Unternehmens.

**Beispiel:**

CTA+IC+:P FORGET'

Bez = Objekt-Bezeichner  
 Nr = Laufende Segmentnummer im Guide  
 MaxWdh = Maximale Wiederholung der Segmente/Gruppen  
 Zähler = Nummer der Segmente/Gruppen im Standard

St = Status  
 EDIFACT: M=Muss/Mandatory, C=Conditional  
 Anwendung: R=Erforderlich/Required, O=Optional,  
 D=Abhängig von/Dependent, N=Nicht benutzt/Not used

## Segmentlayout

			Standard		BDEW			
Zähler	Nr	Bez	St	MaxWdh	St	MaxWdh	Ebene	Name
0120		SG3	C	9	R	1	1	MP-ID Absender
0150	8	COM	C	9	D	5	2	Kommunikationsverbindung

Standard			BDEW		
Bez	Name	St Format	St Format	Anwendung / Bemerkung	
COM					
C076	Kommunikationsverbindung	M	M		
3148	Kommunikationsadresse, Identifikation	M an..512	M an..512	Nummer / E-Mail-Adresse	
3155	Art des Kommunikationsmittels, Code	M an..3	M an..3	<b>TE</b> Telefon <b>EM</b> Elektronische Post <b>FX</b> Telefax <b>AJ</b> weiteres Telefon <b>AL</b> Handy	

**Bemerkung:**

Ein Segment zur Angabe von Kommunikationsnummer und -typ des im vorangegangenen CTA-Segments angegebenen Sachbearbeiters oder der Abteilung.

**Beispiel:**

COM+003222271020:TE'

Bez = Objekt-Bezeichner

Nr = Laufende Segmentnummer im Guide

MaxWdh = Maximale Wiederholung der Segmente/Gruppen

Zähler = Nummer der Segmente/Gruppen im Standard

St = Status

EDIFACT: M=Muss/Mandatory, C=Conditional

Anwendung: R=Erforderlich/Required, O=Optional,

D=Abhängig von/Dependent, N=Nicht benutzt/Not used

## Segmentlayout

Zähler	Nr	Bez	Standard		BDEW		Ebene	Name
			St	MaxWdh	St	MaxWdh		
0120		<b>SG3</b>	C	9	R	1	1	MP-ID Empfänger
0130	9	<b>NAD</b>	M	1	M	1	1	MP-ID Empfänger

Standard			BDEW	
Bez	Name	St Format	St Format	Anwendung / Bemerkung
NAD				
3035	Beteiligter, Qualifier	M an..3	M an..3	MR Nachrichtenempfänger
C082	Identifikation des Beteiligten	C	R	
3039	Beteiligter, Identifikation	M an..35	M an..35	MP-ID
1131	Codeliste, Code	C an..17	N	Nicht benutzt
3055	Verantwortliche Stelle für die Codepflege, Code	C an..3	R an..3	9 GS1
				293 DE, BDEW (Bundesverband der Energie- und Wasserwirtschaft e.V.)
				332 DE, DVGW Service & Consult GmbH

**Bemerkung:**

Dieses Segment wird zur Identifikation der Geschäftspartner genutzt, die im Vorgang beteiligt sind. Absender (i. d. R. Datenverantwortlicher) und Empfänger müssen angegeben werden. Hier wird der Empfänger angegeben.

DE3039: Zur Identifikation der Partner wird die MP-ID angegeben.

**Beispiel:**

NAD+MR+4012345000023::9'

Bez = Objekt-Bezeichner

Nr = Laufende Segmentnummer im Guide

MaxWdh = Maximale Wiederholung der Segmente/Gruppen

Zähler = Nummer der Segmente/Gruppen im Standard

St = Status

EDIFACT: M=Muss/Mandatory, C=Conditional

Anwendung: R=Erforderlich/Required, O=Optional,

D=Abhängig von/Dependent, N=Nicht benutzt/Not used

## Segmentlayout

		Standard		BDEW				
Zähler	Nr	Bez	St	MaxWdh	St	MaxWdh	Ebene	Name
0160		SG4	C	99999	R	99999	1	Fehlerbeschreibung
0170	10	ERC	M	1	M	1	1	Fehlercode

Standard			BDEW			
Bez	Name	St	Format	St	Format	Anwendung / Bemerkung
ERC						
C901	Anwendungsfehler	M		M		
9321	Anwendungsfehler, Code	M	an..8	M	an..8	Nur für Folgeprozesse: Z10 ID unbekannt Z17 Absender ist zum angegebenen Zeitintervall / Zeitpunkt dem Objekt nicht zugeordnet Z18 Empfänger ist zum angegebenen Zeitintervall / Zeitpunkt dem Objekt nicht zugeordnet Z19 Gerätenummer in der Messlokation nicht bekannt Z20 OBIS-Kennzahl am Objekt nicht bekannt Z21 Geschäftsvorfallinterne Referenzierung fehlerhaft Z24 Zuordnungs-Tupel unbekannt Z25 Absender ist zum angegebenen Zeitintervall / Zeitpunkt dem Zuordnungs-Tupel nicht zugeordnet Z26 Empfänger ist zum angegebenen Zeitintervall / Zeitpunkt dem Zuordnungs-Tupel nicht zugeordnet Z27 Vorkomma-Stellenzahl des Zählwertes ist zu lang Z30 Zeitreihe unvollständig Z33 Referenziertes Geschäftsvorfall-Tupel nicht vorhanden  Nur für Initialprozesse: Z14 Objekt im IT-System nicht gefunden Z15 Objekt im IT-System nicht eindeutig  Für Initialprozesse und für Folgeprozesse: Z16 Objekt nicht mehr im Netzgebiet Z29 Erforderliche Angabe für diesen Anwendungsfall fehlt Z31 Geschäftsvorfall wird vom Empfänger zurückgewiesen Z34 Zeitintervall negativ oder Null Z35 Format nicht eingehalten Z37 Geschäftsvorfall darf vom Sender nicht gesendet werden Z38 Anzahl der übermittelten Codes überschreitet Paketdefinition Z39 Code nicht aus erlaubtem Wertebereich Z41 Zeitangabe unplausibel

**Bemerkung:**

Dieses Segment zeigt den Beginn des Positionsteils an. Der Positionsteil wird durch Wiederholung von Segmentgruppen gebildet, die immer mit einem ERC-Segment beginnen.

**Hinweis:**

Aufgrund individueller Prüflogiken zu unterschiedlichen Zeitpunkten muss jedoch ebenfalls damit gerechnet werden, dass zu einer Übertragungsdatei unterschiedliche APERAK-Nachrichten erzeugt werden, die entsprechende Verarbeitbarkeitsfehler melden.

Bez = Objekt-Bezeichner

Nr = Laufende Segmentnummer im Guide

MaxWdh = Maximale Wiederholung der Segmente/Gruppen

Zähler = Nummer der Segmente/Gruppen im Standard

St = Status

EDIFACT: M=Muss/Mandatory, C=Conditional

Anwendung: R=Erforderlich/Required, O=Optional,

D=Abhängig von/Dependent, N=Nicht benutzt/Not used

## Segmentlayout

**Beispiel:**

ERC+Z10'

Bez = Objekt-Bezeichner  
Nr = Laufende Segmentnummer im Guide  
MaxWdh = Maximale Wiederholung der Segmente/Gruppen  
Zähler = Nummer der Segmente/Gruppen im Standard

St = Status  
EDIFACT: M=Muss/Mandatory, C=Conditional  
Anwendung: R=Erforderlich/Required, O=Optional,  
D=Abhängig von/Dependent, N=Nicht benutzt/Not used

## Segmentlayout

		Standard		BDEW				
Zähler	Nr	Bez	St	MaxWdh	St	MaxWdh	Ebene	Name
0160		SG4	C	99999	R	99999	1	Fehlerbeschreibung
0180	11	FTX	C	1	D	1	2	Freier Text

Standard			BDEW			
Bez	Name	St	Format	St	Format	Anwendung / Bemerkung
FTX						
4451	Textbezug, Qualifier	M	an..3	M	an..3	ABO Information über Abweichung
4453	Textfunktion, Code	C	an..3	N		Nicht benutzt
C107	Text-Referenz	C		N		
4441	Freier Text, Code	M	an..17	N		Nicht benutzt
C108	Text	C		R		Falls ein fehlerhafter Inhalt vorhanden ist, wird dieser hier wiedergegeben.
4440	Freier Text	M	an..512	M	an..512	Wird das negative Zeitintervall in zwei Segmenten angegeben, so wird in diesem Datenelement das Segment des Beginns des Zeitintervalls angegeben. Wird das negative Zeitintervall in einem Segment angegeben, so wird in diesem Datenelement das Segment des negativen Zeitintervalls angegeben.
4440	Freier Text	C	an..512	D	an..512	Falls die Prüfung des im Geschäftsvorfall enthaltenen Zeitpunkts/Zeitintervalls zum Fehler führte, wird der/das Zeitpunkt/Zeitintervall hier angegeben. Wird das negative Zeitintervall in zwei Segmenten angegeben, so wird in diesem Datenelement das Segment des Endes des Zeitintervalls angegeben. Wird das negative Zeitintervall in einem Segment angegeben, so wird dieses Datenelement nicht genutzt.

**Bemerkung:**

Dieses Segment dient der Angabe von unformatierten oder codierten Textinformationen, die eine einzelne Position (Fehler) betreffen.

Falls die Beanstandung des fehlerhaften Geschäftsvorfalles wegen eines fehlerhaften Inhalts erfolgt, ist dieser fehlerhafte Inhalt in diesem Segment zu übermitteln.

Werden Zeitangaben übertragen, so wird zur Zeitangabe auch der jeweils verwendete Datumsqualifier (z. B. 102 oder 303) im zweiten DE4440 übertragen.

Weitere Details über die in diesem Segment zu übertragenden Informationen in Abhängigkeit des jeweiligen Verarbeitbarkeitsfehlers sind der entsprechenden Tabelle des Anwendungshandbuchs in der jeweils gültigen Version zu entnehmen.

**Beispiel:**

FTX+ABO+++DE00056266802AO6G56M11SN51G21M24S:201204181115?+00?:303'

In diesem Beispiel wird dargestellt, dass der Messlokation mit der Messlokations-ID DE00056266802AO6G56M11SN51G21M24S zum Zeitpunkt 18.04.2012 13:15 Uhr gesetzlicher deutscher Zeit, der Absender nicht zugeordnet ist. Die Information, dass der Absender dem Messlokation nicht zugeordnet ist, ergibt sich aus dem entsprechenden Code in DE9321 des ERC-Segments.

FTX+ABO+++DE00056266802AO6G56M11SN51G21M24S:201204180000?+00?:303 201303230000?+00?:303'

In diesem Beispiel wird im Vergleich zum voranstehenden Beispiel anstelle eines Zeitpunktes ein Zeitintervall übertragen.

FTX+ABO+++201010310215?+00?:303:201010310200?+00?:303'

Die Stelle in der MSCONS, die dem voranstehenden Beispiel zugrunde liegt könnte beispielsweise wie folgt aussehen haben:

[...]QTY+220:12'DTM+163:201010310215?+00:303'DTM+164:201010310200?+00:303'[...]

**Weiteres Beispiel:**

Falls die zugrundeliegende Nachricht hat folgendes Zeitintervall enthalten hat:

[...]DTM+Z01:201609160400201609090400:719'[...]

lautet das FTX-Segment in der APERAK:

Bez = Objekt-Bezeichner

Nr = Laufende Segmentnummer im Guide

MaxWdh = Maximale Wiederholung der Segmente/Gruppen

Zähler = Nummer der Segmente/Gruppen im Standard

St = Status

EDIFACT: M=Muss/Mandatory, C=Conditional

Anwendung: R=Erforderlich/Required, O=Optional,

D=Abhängig von/Dependent, N=Nicht benutzt/Not used

## Segmentlayout

FTX+ABO+++201609160400201609090400?:719'

Hinweis: In diesen Beispielen wird vorausgesetzt, dass die Standardtrennzeichen (:+.? ') benutzt werden.

Bez = Objekt-Bezeichner  
Nr = Laufende Segmentnummer im Guide  
MaxWdh = Maximale Wiederholung der Segmente/Gruppen  
Zähler = Nummer der Segmente/Gruppen im Standard

St = Status  
EDIFACT: M=Muss/Mandatory, C=Conditional  
Anwendung: R=Erforderlich/Required, O=Optional,  
D=Abhängig von/Dependent, N=Nicht benutzt/Not used



## Segmentlayout

Zähler	Nr	Bez	Standard		BDEW		Ebene	Name
			St	MaxWdh	St	MaxWdh		
0160		<b>SG4</b>	C	99999	R	99999	1	Fehlerbeschreibung
0190		<b>SG5</b>	C	9	R	1	2	Referenznummer der Nachricht
0200	12	<b>RFF</b>	M	1	M	1	2	Referenznummer der Nachricht

Standard			BDEW	
Bez	Name	St Format	St Format	Anwendung / Bemerkung
RFF				
C506	Referenz	M	M	
1153	Referenz, Qualifier	M an..3	M an..3	<b>ACW Referenznummer einer vorangegangenen Nachricht</b>
1154	Referenz, Identifikation	C an..70	R an..70	<i>Hier wird die Referenz(nummer) angegeben.</i>

### Bemerkung:

Dieses Segment dient zur Angabe von Referenzen, die die fehlerhafte Nachricht in der Übertragungsdatei eindeutig identifizieren.

In DE1154 wird die Information aus UNH DE0062 der zugrundeliegenden Nachricht eingetragen.

### Beispiel:

RFF+ACW: 9878u7987gh7'

Bez = Objekt-Bezeichner  
 Nr = Laufende Segmentnummer im Guide  
 MaxWdh = Maximale Wiederholung der Segmente/Gruppen  
 Zähler = Nummer der Segmente/Gruppen im Standard

St = Status  
 EDIFACT: M=Muss/Mandatory, C=Conditional  
 Anwendung: R=Erforderlich/Required, O=Optional,  
 D=Abhängig von/Dependent, N=Nicht benutzt/Not used

## Segmentlayout

Zähler	Nr	Bez	Standard		BDEW		Ebene	Name
			St	MaxWdh	St	MaxWdh		
0160		<b>SG4</b>	C	99999	R	99999	1	Fehlerbeschreibung
0190		<b>SG5</b>	C	9	R	1	2	Information zur fehlerhaften Nachricht
0200	13	<b>RFF</b>	M	1	M	1	2	Dokumentennummer der referenzierten Nachricht

Standard			BDEW	
Bez	Name	St Format	St Format	Anwendung / Bemerkung
RFF				
C506	Referenz	M	M	
1153	Referenz, Qualifier	M an..3	M an..3	<b>AGO Absenderreferenz für die Original-Nachricht</b>
1154	Referenz, Identifikation	C an..70	R an..70	Hier wird die Referenz(nummer) angegeben.

**Bemerkung:**

Dieses Segment dient zur Angabe von Referenzen, die die fehlerhafte Nachricht in der Übertragungsdatei eindeutig identifizieren.

In DE1154 wird die Information aus BGM DE1004 der zugrundeliegenden Nachricht übermittelt.

**Beispiel:**

RFF+AGO: 798790034532 '

Bez = Objekt-Bezeichner  
 Nr = Laufende Segmentnummer im Guide  
 MaxWdh = Maximale Wiederholung der Segmente/Gruppen  
 Zähler = Nummer der Segmente/Gruppen im Standard

St = Status  
 EDIFACT: M=Muss/Mandatory, C=Conditional  
 Anwendung: R=Erforderlich/Required, O=Optional,  
 D=Abhängig von/Dependent, N=Nicht benutzt/Not used

## Segmentlayout

Zähler	Nr	Bez	Standard		BDEW		Ebene	Name
			St	MaxWdh	St	MaxWdh		
0160		<b>SG4</b>	C	99999	R	99999	1	Fehlerbeschreibung
0190		<b>SG5</b>	C	9	R	1	2	Information zur fehlerhaften Nachricht
0210	14	<b>FTX</b>	C	9	O	1	3	Fehlerbeschreibung

Standard			BDEW	
Bez	Name	St Format	St Format	Anwendung / Bemerkung
FTX				
4451	Textbezug, Qualifier	M an..3	M an..3	<b>AAO Fehlerbeschreibung (Freier Text)</b>
4453	Textfunktion, Code	C an..3	N	Nicht benutzt
C107	Text-Referenz	C	N	
4441	Freier Text, Code	M an..17	N	Nicht benutzt
C108	Text	C	R	
4440	Freier Text	M an..512	M an..512	
4440	Freier Text	C an..512	D an..512	

**Bemerkung:**

In diesem Segment können Informationen übertragen werden, die dem Empfänger der APERAK unterstützen seinen Fehler zu korrigieren.

**Beispiel:**

FTX+AAO+++Die Marktlokation ist bei Netzbetreiber Gasverteilung AG:ggf. weiterer Text'

Bez = Objekt-Bezeichner

Nr = Laufende Segmentnummer im Guide

MaxWdh = Maximale Wiederholung der Segmente/Gruppen

Zähler = Nummer der Segmente/Gruppen im Standard

St = Status

EDIFACT: M=Muss/Mandatory, C=Conditional

Anwendung: R=Erforderlich/Required, O=Optional,

D=Abhängig von/Dependent, N=Nicht benutzt/Not used

## Segmentlayout

Zähler	Nr	Bez	Standard		BDEW		Ebene	Name
			St	MaxWdh	St	MaxWdh		
0160		<b>SG4</b>	C	99999	R	99999	1	Fehlerbeschreibung
0190		<b>SG5</b>	C	9	R	1	2	Information zur fehlerhaften Nachricht
0210	15	<b>FTX</b>	C	9	D	1	3	Ortsangabe des AHB-Fehlers

Standard			BDEW	
Bez	Name	St Format	St Format	Anwendung / Bemerkung
FTX				
4451	Textbezug, Qualifier	M an..3	M an..3	<b>Z02 Ortsangabe des AHB-Fehlers</b>
4453	Textfunktion, Code	C an..3	N	Nicht benutzt
C107	Text-Referenz	C	N	
4441	Freier Text, Code	M an..17	N	Nicht benutzt
C108	Text	C	R	
4440	Freier Text	M an..512	M an..512	
4440	Freier Text	C an..512	O an..512	

### Bemerkung:

Dieses Segment dient der Angabe des Ortes an dem der im ERC-Segment gemeldete Fehler in der im SG5-RFF referenzierten Nachricht auftritt.

Erstes DE4440: Hier wird die Bezeichnung des Segments eingetragen in dem der AHB-Fehler festgestellt wird. Dies gilt auch falls das Segment fehlt. Es wird dabei genau die Bezeichnung aus der zugrundeliegenden Nachrichtenbeschreibung verwendet, die in der Spalte "Name" der Zeile steht, bei der in der Spalte "Bez" die aus drei Großbuchstaben bestehende Segmentbezeichnung steht. Es ist die dort verwendete Bezeichnung 1:1 zu übernehmen, d. h. inklusive vorhandener Leer- oder Sonderzeichen (ggf. vorhandene Tippfehler sind nicht zu korrigieren, sondern ebenfalls – bis zur Korrektur in einer späteren Version der Nachrichtenbeschreibung – zu verwenden).

Zweites DE4440: Hier kann das fehlerhafte Segment aus dem Geschäftsvorfall übernommen werden. Der String, der in dieses Datenelement übernommen wird, beginnt immer mit der Segmentbezeichnung und umfasst alle Zeichen bis ausschließlich dem Segment-Endezeichen.

Würde man eine APERAK auf eine UTILMD versenden und wäre in der UTILMD in SG6 RFF+TN: TG9523 ein AHB-Fehler enthalten, würde die Ortsangabe wie folgt erfolgen (in diesen Beispiel wird vorausgesetzt, dass die Standardtrennzeichen (:+.?') benutzt werden):

### Beispiel:

FTX+Z02+++Referenz Vorgangsnummer (aus Anfragenachricht):RFF?+TN?:TG9523'

Bez = Objekt-Bezeichner  
 Nr = Laufende Segmentnummer im Guide  
 MaxWdh = Maximale Wiederholung der Segmente/Gruppen  
 Zähler = Nummer der Segmente/Gruppen im Standard

St = Status  
 EDIFACT: M=Muss/Mandatory, C=Conditional  
 Anwendung: R=Erforderlich/Required, O=Optional,  
 D=Abhängig von/Dependent, N=Nicht benutzt/Not used

## Segmentlayout

Zähler	Nr	Bez	Standard		BDEW		Ebene	Name
			St	MaxWdh	St	MaxWdh		
0160		<b>SG4</b>	C	99999	R	99999	1	Fehlerbeschreibung
0190		<b>SG5</b>	C	9	D	1	2	Informationen zum fehlerhaften Vorgang
0200	16	<b>RFF</b>	M	1	M	1	2	Referenznummer des Vorgangs

Standard			BDEW	
Bez	Name	St Format	St Format	Anwendung / Bemerkung
RFF				
C506	Referenz	M	M	
1153	Referenz, Qualifier	M an..3	M an..3	<b>TN Transaktions-Referenznummer</b>
1154	Referenz, Identifikation	C an..70	R an..70	Vorgangsnummer des referenzierten Vorgangs Hier wird die Referenz(nummer) angegeben.

**Bemerkung:**

Dieses Segment dient zur Angabe von Referenzen, die den fehlerhaften Vorgang in der Übertragungsdatei eindeutig identifizieren.

Bei den folgenden Nachrichtentypen sind die jeweils genannten Informationen anzugeben, um einen Vorgang eindeutig zu identifizieren:

IFTSTA: Inhalt aus SG4 EQD, DE8260 (MaBiS) bzw.

IFTSTA: Inhalt aus SG13 CNI, DE1490 (WiM)

INSRPT: Inhalt aus SG3 DOC, DE1004

UTILMD: Inhalt aus SG4 IDE, DE7402

UTILTS: Inhalt aus SG5 IDE, DE7402

Diese Information wird in DE1154 übermittelt.

Tritt der Verarbeitbarkeitsfehler in einer dieser vier Nachrichtentypen oberhalb der Vorgangsebene auf, ist kein RFF+TN anzugeben.

**Beispiel:**

RFF+TN:200815'

Bez = Objekt-Bezeichner

Nr = Laufende Segmentnummer im Guide

MaxWdh = Maximale Wiederholung der Segmente/Gruppen

Zähler = Nummer der Segmente/Gruppen im Standard

St = Status

EDIFACT: M=Muss/Mandatory, C=Conditional

Anwendung: R=Erforderlich/Required, O=Optional,

D=Abhängig von/Dependent, N=Nicht benutzt/Not used

## Segmentlayout

Zähler	Nr	Bez	Standard		BDEW		Ebene	Name
			St	MaxWdh	St	MaxWdh		
0160		<b>SG4</b>	C	99999	R	99999	1	Fehlerbeschreibung
0190		<b>SG5</b>	C	9	D	1	2	Informationen zum fehlerhaften Vorgang
0210	17	<b>FTX</b>	C	9	O	1	3	Fehlerbeschreibung

Standard			BDEW	
Bez	Name	St Format	St Format	Anwendung / Bemerkung
FTX				
4451	Textbezug, Qualifier	M an..3	M an..3	<b>AAO Fehlerbeschreibung (Freier Text)</b>
4453	Textfunktion, Code	C an..3	N	Nicht benutzt
C107	Text-Referenz	C	N	
4441	Freier Text, Code	M an..17	N	Nicht benutzt
C108	Text	C	R	
4440	Freier Text	M an..512	M an..512	
4440	Freier Text	C an..512	D an..512	

**Bemerkung:**

In diesem Segment können Informationen übertragen werden, die den Empfänger der APERAK unterstützen seinen Fehler zu korrigieren.

**Beispiel:**

FTX+AAO+++Die Marktlokation ist bei Netzbetreiber Gasverteilung AG:ggf. weiterer Text'

Bez = Objekt-Bezeichner

Nr = Laufende Segmentnummer im Guide

MaxWdh = Maximale Wiederholung der Segmente/Gruppen

Zähler = Nummer der Segmente/Gruppen im Standard

St = Status

EDIFACT: M=Muss/Mandatory, C=Conditional

Anwendung: R=Erforderlich/Required, O=Optional,

D=Abhängig von/Dependent, N=Nicht benutzt/Not used

## Segmentlayout

Zähler	Nr	Bez	Standard		BDEW		Ebene	Name
			St	MaxWdh	St	MaxWdh		
0160		<b>SG4</b>	C	99999	R	99999	1	Fehlerbeschreibung
0190		<b>SG5</b>	C	9	D	1	2	Informationen zum fehlerhaften Vorgang
0210	18	<b>FTX</b>	C	9	D	1	3	Ortsangabe des AHB-Fehlers

Standard			BDEW	
Bez	Name	St Format	St Format	Anwendung / Bemerkung
FTX				
4451	Textbezug, Qualifier	M an..3	M an..3	<b>Z02 Ortsangabe des AHB-Fehlers</b>
4453	Textfunktion, Code	C an..3	N	Nicht benutzt
C107	Text-Referenz	C	N	
4441	Freier Text, Code	M an..17	N	Nicht benutzt
C108	Text	C	R	
4440	Freier Text	M an..512	M an..512	
4440	Freier Text	C an..512	O an..512	

**Bemerkung:**

Dieses Segment dient der Angabe des Ortes an dem der im ERC-Segment gemeldete Fehler in dem im SG5-RFF+TN referenzierten Vorgang auftritt.

Erstes DE4440: Hier wird die Bezeichnung des Segments eingetragen in dem der AHB-Fehler festgestellt wird. Dies gilt auch falls das Segment fehlt. Es wird dabei genau die Bezeichnung aus der zugrundeliegenden Nachrichtenbeschreibung verwendet, die in der Spalte "Name" der Zeile steht, bei der in der Spalte "Bez" die aus drei Großbuchstaben bestehende Segmentbezeichnung steht. Es ist die dort verwendete Bezeichnung 1:1 zu übernehmen, d. h. inklusive vorhandener Leer- oder Sonderzeichen (ggf. vorhandene Tippfehler sind nicht zu korrigieren, sondern ebenfalls – bis zur Korrektur in einer späteren Version der Nachrichtenbeschreibung – zu verwenden).

Zweites DE4440: Hier kann das fehlerhafte Segmente aus dem Geschäftsvorfall übernommen werden. Der String, der in dieses Datenelement übernommen wird, beginnt immer mit der Segmentbezeichnung und umfasst alle Zeichen bis ausschließlich dem Segment-Endezeichen.

Würde man eine APERAK auf eine UTILMD versenden und wäre in der UTILMD in SG6 RFF+TN: TG9523 ein AHB-Fehler enthalten, würde die Ortsangabe wie folgt erfolgen (in diesen Beispiel wird vorausgesetzt, dass die Standardtrennzeichen (:+.?') benutzt werden):

**Beispiel:**

FTX+Z02+++Referenz Vorgangsnummer (aus Anfragenachricht):RFF?+TN?:TG9523'

Bez = Objekt-Bezeichner  
 Nr = Laufende Segmentnummer im Guide  
 MaxWdh = Maximale Wiederholung der Segmente/Gruppen  
 Zähler = Nummer der Segmente/Gruppen im Standard

St = Status  
 EDIFACT: M=Muss/Mandatory, C=Conditional  
 Anwendung: R=Erforderlich/Required, O=Optional,  
 D=Abhängig von/Dependent, N=Nicht benutzt/Not used

## Segmentlayout

Zähler	Nr	Bez	Standard		BDEW		Ebene	Name
			St	MaxWdh	St	MaxWdh		
0160		<b>SG4</b>	C	99999	R	99999	1	Fehlerbeschreibung
0190		<b>SG5</b>	C	9	D	1	2	Netzbetreiber
0200	19	<b>RFF</b>	M	1	M	1	2	Netzbetreiber

Standard			BDEW	
Bez	Name	St Format	St Format	Anwendung / Bemerkung
RFF				
C506	Referenz	M	M	
1153	Referenz, Qualifier	M an..3	M an..3	<b>Z08 MP-ID des nachfolgenden Netzbetreibers</b>
1154	Referenz, Identifikation	C an..70	R an..35	MP-ID

**Bemerkung:**

Dieses Segment dient zur Übermittlung der MP-ID des Netzbetreibers, an dem die Markt- bzw. Messlokation bzw. Tranche bereits übergeben wurde.

**Beispiel:**

RFF+Z08:4399901957459'

Bez = Objekt-Bezeichner  
 Nr = Laufende Segmentnummer im Guide  
 MaxWdh = Maximale Wiederholung der Segmente/Gruppen  
 Zähler = Nummer der Segmente/Gruppen im Standard

St = Status  
 EDIFACT: M=Muss/Mandatory, C=Conditional  
 Anwendung: R=Erforderlich/Required, O=Optional,  
 D=Abhängig von/Dependent, N=Nicht benutzt/Not used



## Segmentlayout

Zähler		Nr	Bez	Standard		BDEW		Ebene	Name
			St	MaxWdh	St	MaxWdh			
0220	20	UNT	M	1	M	1	0	Nachrichten-Endesegment	
Standard					BDEW				
Bez	Name		St	Format	St	Format	Anwendung / Bemerkung		
UNT									
0074	Anzahl der Segmente in einer Nachricht		M	n..6	M	n..6	Hier wird die Gesamtzahl der Segmente einer Nachricht angegeben.		
0062	Nachrichten-Referenznummer		M	an..14	M	an..14	Die Referenznummer aus dem UNH-Segment muss hier wiederholt werden.		

**Bemerkung:**

Das UNT-Segment ist ein Muss-Segment in UN/EDIFACT. Es muss immer das letzte Segment in einer Nachricht sein.

**Beispiel:**

UNT+20+1 '

Bez = Objekt-Bezeichner

Nr = Laufende Segmentnummer im Guide

MaxWdh = Maximale Wiederholung der Segmente/Gruppen

Zähler = Nummer der Segmente/Gruppen im Standard

St = Status

EDIFACT: M=Muss/Mandatory, C=Conditional

Anwendung: R=Erforderlich/Required, O=Optional,

D=Abhängig von/Dependent, N=Nicht benutzt/Not used

## Änderungshistorie

Änd-ID	Ort	Änderungen		Grund der Anpassung	Status
		Bisher	Neu		
10000	Gesamtes Dokument	Version 2.1f	Version 2.1g	Version aktualisiert. Zusätzlich wurden im gesamten Dokument Schreibfehler, Layout, Beispiele etc. geändert, die keinen Einfluss auf die inhaltliche Aussage haben.	Liegt dem Markt zur Konsultation vor
21591	SG1 DTM+137 Dokumentendatum  SG1 DTM+171 Referenzdatum	DE2379: Abweichender Code zu Code 303 vorhanden	DE2379: Code 303 vorhanden	Aufgrund der Einführung der UTC-Zeit wird auf den Code 303 umgestellt. Details hierzu befinden sich in den Allgemeinen Festlegungen.	Liegt dem Markt zur Konsultation vor
21596	SG3 MP-ID Absender, COM	Bemerkung: Ein Segment zur Angabe von Kommunikationsnummer und -typ des im vorangegangenen CTA-Segments angegebenen Sachbearbeiters oder der Abteilung.  DE3155: Es ist jeder Qualifier max. einmal zu verwenden.	Bemerkung: Ein Segment zur Angabe von Kommunikationsnummer und -typ des im vorangegangenen CTA-Segments angegebenen Sachbearbeiters oder der Abteilung.	Entfernt, da diese Aussage nun aufgrund der Einführung von Paketen im AHB erfolgt, wo diese auch hin gehört.	Liegt dem Markt zur Konsultation vor
21670	SG4 Fehlerbeschreibung ERC DE9321	Z17 Absender ist zum angegebenen Zeitintervall der Markt- bzw. Messlokation bzw. Tranche bzw. MaBiS-ZP nicht zugeordnet	Z17 Absender ist zum angegebenen Zeitintervall / Zeitpunkt dem Objekt nicht zugeordnet	Präzisierung, was die Zeitaussage und Generalisierung, was wie Objektaussage in der Codebezeichnung angeht	Liegt dem Markt zur Konsultation vor
21670	SG4 Fehlerbeschreibung ERC DE9321	Z18 Empfänger ist zum angegebenen Zeitintervall der Markt- bzw. Messlokation bzw. Tranche bzw. MaBiS-ZP nicht zugeordnet	Z18 Empfänger ist zum angegebenen Zeitintervall / Zeitpunkt dem Objekt nicht zugeordnet	Präzisierung, was die Zeitaussage und Generalisierung, was wie Objektaussage in der Codebezeichnung angeht	Liegt dem Markt zur Konsultation vor
21673	SG4 Fehlerbeschreibung ERC DE9321	Z20 OBIS-Kennzahl in Mess- bzw. Marktllokation bzw. Tranche bzw. MaBiS-ZP nicht bekannt	Z20 OBIS-Kennzahl am Objekt nicht bekannt	Generalisierung, was die Objektaussage in der Codebezeichnung angeht	Liegt dem Markt zur Konsultation vor
21671	SG4 Fehlerbeschreibung ERC DE9321	Z25 Absender ist zum angegebenen Zeitintervall dem Zuordnungs-Tupel nicht zugeordnet	Z25 Absender ist zum angegebenen Zeitintervall / Zeitpunkt dem Zuordnungs-Tupel nicht zugeordnet	Präzisierung, was die Zeitaussage in der Codebezeichnung in der Codebezeichnung angeht	Liegt dem Markt zur Konsultation vor
21672	SG4 Fehlerbeschreibung ERC DE9321	Z26 Empfänger ist zum angegebenen Zeitintervall dem Zuordnungs-Tupel nicht zugeordnet	Z26 Empfänger ist zum angegebenen Zeitintervall / Zeitpunkt dem Zuordnungs-Tupel nicht zugeordnet	Präzisierung, was die Zeitaussage in der Codebezeichnung in der	Liegt dem Markt zur Konsultation vor

## Änderungshistorie

Änd-ID	Ort	Änderungen		Grund der Anpassung	Status
		Bisher	Neu		
				Codebezeichnung angeht	
21674	SG4 Fehlerbeschreibung ERC DE9321	Z14 Markt- bzw. Messlokation bzw. Tranche im IT-System nicht gefunden	Z14 Objekt im IT-System nicht gefunden	Generalisierung, was die Objektaussage in der Codebezeichnung angeht.	Liegt dem Markt zur Konsultation vor
21675	SG4 Fehlerbeschreibung ERC DE9321	Z15 Markt- bzw. Messlokation bzw. Tranche im IT-System nicht eindeutig	Z15 Objekt im IT-System nicht eindeutig	Generalisierung, was die Objektaussage in der Codebezeichnung angeht.	Liegt dem Markt zur Konsultation vor
21598	SG4 Fehlerbeschreibung ERC DE9321	Z16 Markt- bzw. Messlokation bzw. Tranche nicht mehr im Netzgebiet	Z16 Objekt nicht mehr im Netzgebiet	Generalisierung, was die Objektaussage in der Codebezeichnung angeht.	Liegt dem Markt zur Konsultation vor
21592	SG4 Fehlerbeschreibung, ERC Fehlerbeschreibung	DE9321: [...] Z37 Geschäftsvorfall darf vom Sender nicht gesendet werden	DE9321: [...] Z37 Geschäftsvorfall darf vom Sender nicht gesendet werden Z38 Anzahl der übermittelten Codes überschreitet Paketdefinition	Aufgrund der Einführung der Pakete und der Angabe wie oft ein Paket mit dem angegebenen Qualifier maximal verwendet werden kann. Weitere Details siehe im EDI@Energy Dokument "Allgemeine Festlegungen" Kapitel "Definition von Paketen".	Liegt dem Markt zur Konsultation vor
21594	SG4 Fehlerbeschreibung, ERC Fehlerbeschreibung	DE9321: [...] Z37 Geschäftsvorfall darf vom Sender nicht gesendet werden	DE9321: [...] Z37 Geschäftsvorfall darf vom Sender nicht gesendet werden [...] Z39 Coder nicht aus erlaubtem Wertebereich	Dieser Fehler wird bereits heute per APERAK mit dem Code Z29 "Erforderliche Angabe für diesen Anwendungsfall fehlt" übermittelt. Die Ablehnung erfolgt heute auf Basis der Vorgabe, dass nicht benötigte Angaben zu ignorieren sind und dem Absender mitgeteilt wird, dass das betroffene Datenlement leer übermittelt. Die Einführung dieses Fehlercodes sorgt dafür, dass der Fehler besser verständlich übermittelt wird und somit für eine schnellere Behebung erfolgt, weil unnötige Diskussionen und Erklärungen vermieden werden.	Liegt dem Markt zur Konsultation vor

## Änderungshistorie

Änd-ID	Ort	Änderungen		Grund der Anpassung	Status
		Bisher	Neu		
21752	SG4 Fehlerbeschreibung, ERC Fehlerbeschreibung	DE9321: [...] Z37 Geschäftsvorfall darf vom Sender nicht gesendet werden	DE9321: [...] Z37 Geschäftsvorfall darf vom Sender nicht gesendet werden [...] Z41 Zeitangabe unplausibel	Enthalten Nachrichten unplausible Zeitangaben müssen derartige Nachrichten bzw. Geschäftsvorfälle abgelehnt werden können. Liegt beispielsweise das Nachrichtendatum einer Nachricht zum Zeitpunkt, zu dem sie beim Empfänger eintrifft, in der Zukunft, so muss das in der Nachricht angegebene Nachrichtendatum falsch sein.	Liegt dem Markt zur Konsultation vor