

Nachrichtenbeschreibung

EDI@Energy REMADV

auf Basis

REMADV

Zahlungsavis

UN D.05A S3

Version: 2.2
Herausgabedatum: 01.10.2008
Autor: BDEW

Änderungshistorie	2
Nachrichtenstruktur	5
Diagramm	6
Segmentlayout	7

Änderungshistorie

Lfd.Nr	Ort	Änderungen		Grund der Anpassung	Status
		Bisher	Neu		
Ä 001	Dokumentabschnitt: Segmentlayout	Maximale Wiederholungen und die Statusangaben beziehensich auf den UN/CEFACT Standard	Maximale Wiederholungen und die Statusangaben beziehen sich auf den die BDEW-Ausprägung	Präzisierung der Nachrichtenbeschreibung	genehmigt
Ä 002	Dokumentabschnitt: Segmentbeschreibung	Segmentbeschreibung vorhanden	Segmentbeschreibung entfernt	Die Informationen der Segmentbeschreibung sind in der neuen, erweiterten Nachrichtenstruktur enthalten.	genehmigt
Ä 003	Nachrichtenstruktur und Segmentlayout	Segmente wurden implizit beschrieben	Segmente werden jetzt explizit beschrieben	Präzisierung	genehmigt
Ä 004	Gesamtes Dokument	Internationale Lokationsnummer (n13) oder BDEW-Codenummer	MP-ID (Marktpartneridentifikationsnummer)		genehmigt
Ä 005	UNH	Version 2.1	Version 2.2	Neue Version	genehmigt
Ä 006	UNH S009 DE 0057	BDEW Status A	BDEW Status R	BDEW Status A soll gelöscht werden	genehmigt
Ä 007		Es gelten die folgenden Regeln für eingeschränkte Codewerte	Es gilt die folgende Regel für den eingeschränkten Codewert	Es kommt nur ein Codewert vor.	genehmigt
Ä 008	BGM DE 1000	BDEW Status O	BDEW Status N	Datenelement wird nicht verwendet	genehmigt
Ä 009	BGM DE 1001	239 nicht verwendet	239 Abgelehnte Forderung (Nicht-Zahlungsavis), Ergänzung Beschreibungstext: DE1001: Je nach Wert in diesem Datenelement sind entweder ausschließlich Zahlungsbeträge (481) oder ausschließlich Zahlungsablehnungen (239) in einer REMADV-Nachricht zu übermitteln.	Sicherstellung, dass Zahlungsavise und Nichtzahlungs-Avise getrennt werden und dass bei Nicht-Zahlungsavisen der richtige Qualifier genutzt wird.	genehmigt
Ä 010	DTM (Zahlungsdatum)	O	D	Konkretisierung, die aufgrund der expliziten Dokumentation erst jetzt möglich ist.	genehmigt
Ä 011	FII	MaxWdh BDEW 5	MaxWdh BDEW 1	Konkretisierung, die aufgrund der expliziten Dokumentation erst jetzt möglich ist.	genehmigt
Ä 012	FII 3035	Qualifier RB kann verwendet werden	Qualifier RB gelöscht	Die Angabe der empfangenden Bank wird nicht benötigt.	genehmigt
Ä 013	FII C088 DE 3434	BDEW Status O	BDEW Status N	Datenelement wird nicht benötigt	genehmigt
Ä 014	FII C078 DE 6345	BDEW Status O	BDEW Status N	Wenn die Währung übermittelt wird, dann im CUX Segment	genehmigt
Ä 015	FII C088 DE 3436	BDEW Status O	BDEW Status N	Datenelement wird nicht benötigt	genehmigt
Ä 016	FII DE 3192	BDEW Status O	BDEW Status D	Klarstellung der Abhängigkeit	genehmigt

Änderungshistorie

Lfd.Nr	Ort	Änderungen		Grund der Anpassung	Status
		Bisher	Neu		
Ä 017	FII C088 DE 3433, DE 1131, DE 3055	BDEW Status O	BDEW Status R	Klarstellung: Wenn das optionale FII Segment verwendet wird, dann muss auch die Datenelementgruppe C088 gefüllt werden.	genehmigt
Ä 018	FII C088 DE 3433, DE 1131, DE 3055 (Zweigstelle)	BDEW Status O	BDEW Status N	DE für die Zweigstelle werden nicht verwendet	genehmigt
Ä 019	FII DE 3207	BDEW Status O	BDEW Status D	Anpassung an UN/CEFACT	genehmigt
Ä 020	SG3	MaxWdh BDEW 5	MaxWdh BDEW 2	Konkretisierung, die aufgrund der expliziten Dokumentation erst jetzt möglich ist.	genehmigt
Ä 021	SG3 CTA DE 3413	BDEW Status O	BDEW Status N	Datenelement wird nicht verwendet	genehmigt
Ä 022	SG1 NAD C082	BDEW Status A	BDEW Status R	BDEW Status A soll gelöscht werden	genehmigt
Ä 023	SG1 NAD DE 3055		332 = BDEW, DVGW Service & Consult GmbH	Für die Verwendung im Gasmarkt	genehmigt
Ä 024	SG4	O [...] Sie kann im nationalen Datenaustausch weggelassen werden. Beim internationalen Datenaustausch muss diese Segmentgruppe angegeben werden.	R [...] Das CUX-Segment ist sowohl im nationalen, als auch im internationalen Datenaustausch anzugeben.	Erhöhen der Eindeutigkeit der Nachrichtenbeschreibung und einhalten der selben Logik wie in INVOIC	genehmigt
Ä 025	SG5	BDEW Status O	BDEW Status R	Klarstellung der Verwendung	genehmigt
Ä 026	SG5 DOC DE 1000	BDEW Status O	BDEW Status N	Datenelement wird nicht verwendet	genehmigt
Ä 027	SG5 MOA (Geforderter Rechnungsbetrag)	MaxWdh BDEW 5	MaxWdh BDEW 1	Konkretisierung, die aufgrund der expliziten Dokumentation erst jetzt möglich ist.	genehmigt
Ä 028		Falls es sich beim Dokument des DOC-Segmentes nicht um eine Gutschrift handelt, müssen der fällige und der überwiesene Betrag angegeben werden. Bei einer Zahlung sind der überwiesene und der fällige Betrag identisch, bei einer Zahlungsablehnung ist der überwiesene Betrag Null. Bei Rechnungen müssen die Beträge positiv, bei Gutschriften negativ sein.	Falls es sich beim Dokument des DOC-Segmentes nicht um eine Rückerstattung handelt, müssen der fällige und der überwiesene Betrag angegeben werden. Bei einer Zahlung sind der überwiesene und der fällige Betrag identisch, bei einer Zahlungsablehnung ist der überwiesene Betrag Null. Bei Rechnungen müssen die Beträge positiv, bei Rückerstattungen negativ sein.	„Gutschrift“ ist nicht die kaufmännisch richtige Bezeichnung.	genehmigt
Ä 029	SG5 MOA	MaxWdh BDEW 5 M	MaxWdh BDEW 1 D	Konkretisierung, die aufgrund	genehmigt

Änderungshistorie

Lfd.Nr	Ort	Änderungen		Grund der Anpassung	Status
		Bisher	Neu		
	(Überweisungsbetrag)			der expliziten Dokumentation erst jetzt möglich ist.	
Ä 030	SG5 DTM	MaxWdh BDEW 5	MaxWdh BDEW 1, dem Beschreibungstext hinzugefügt: Das heißt, sowohl bei einer Zahlungs- wie auch bei einer Nicht-Zahlungs-REMADV ist dieses Datum zu jeder referenzierten Rechnung anzugeben.	Konkretisierung, die aufgrund der expliziten Dokumentation erst jetzt möglich ist. Klarstellung im Beschreibungstext.	genehmigt
Ä 031	SG5 RFF	MaxWdh BDEW 5	MaxWdh BDEW 1	Konkretisierung, die aufgrund der expliziten Dokumentation erst jetzt möglich ist.	genehmigt
Ä 032	SG7	MaxWdh BDEW 100, Status BDEW O	MaxWdh BDEW 5, Status BDEW D	MaxWdh BDEW: Mehr als fünf Gründe sind nicht notwendig um eine Rechnung abzulehnen. Status BDEW: Konkretisierung, die aufgrund der expliziten Dokumentation erst jetzt möglich ist.	genehmigt
Ä 033	SG7 FTX	MaxWdh BDEW 5	MaxWdh BDEW 1	Konkretisierung, die aufgrund der expliziten Dokumentation erst jetzt möglich ist.	genehmigt
Ä 034	SG7 FTX DE 4453	BDEW Status A	BDEW Status R	BDEW Status A soll gelöscht werden	genehmigt
Ä 035	SG7 FTX DE 4440	BDEW Status O	BDEW Status D	Klarstellung der Verwendung	genehmigt
Ä 036	MOA	MaxWdh BDEW 99	MaxWdh BDEW 1	Konkretisierung, die aufgrund der expliziten Dokumentation erst jetzt möglich ist.	genehmigt
Ä 037	MOA	MaxWdh BDEW 99	MaxWdh BDEW 1	Konkretisierung, die aufgrund der expliziten Dokumentation erst jetzt möglich ist.	genehmigt

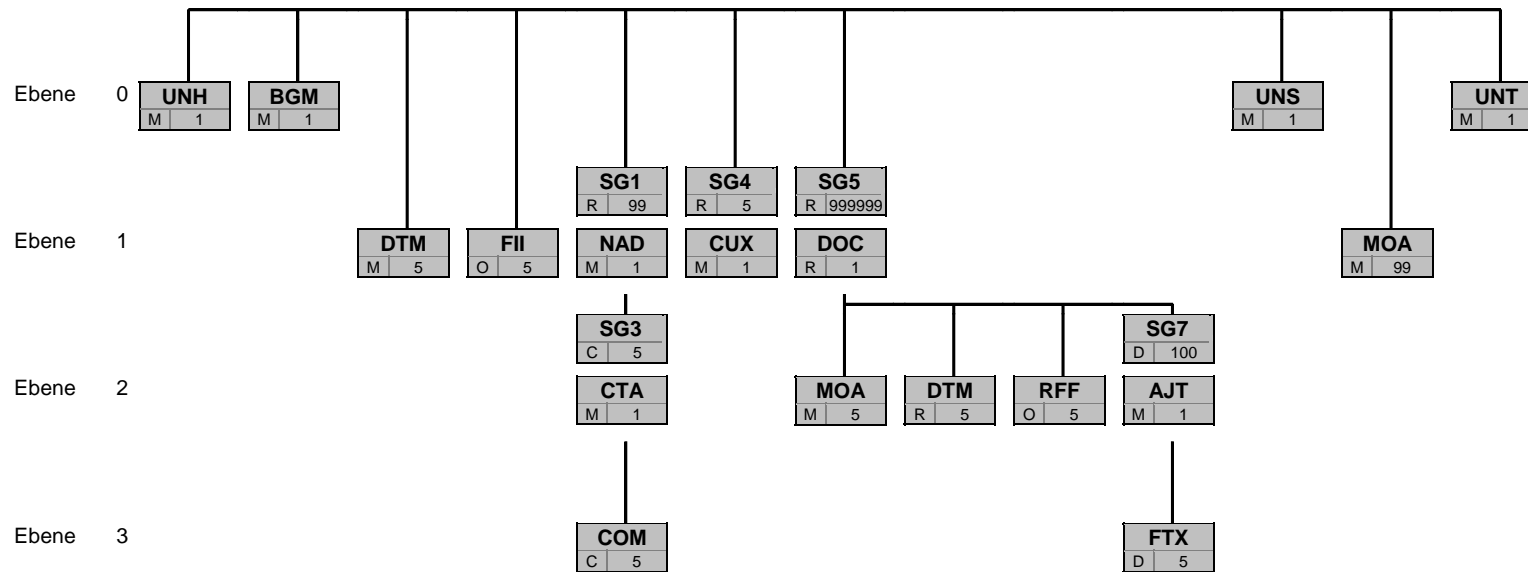
Nachrichtenstruktur

Zähler	Nr	Bez	St	/ BDEW	MaxWdh	/ BDEW	Ebene	Inhalt
0010	3	UNH	M	M	1	1	0	Nachrichten-Kopfsegment
0020	4	BGM	M	M	1	1	0	Beginn der Nachricht
0030	5	DTM	M	M	5	1	1	Dokumentendatum
0030	6	DTM	M	D	5	1	1	Zahlungsdatum
0050	7	FII	C	O	5	1	1	Bankangaben
0090		SG1	C	R	99	1	1	Sender-ID
0100	8	NAD	M	M	1	1	1	Name und Anschrift
0140		SG3	C	C	5	2	2	Kontaktdaten
0150	9	CTA	M	M	1	1	2	Ansprechpartner
0160	10	COM	C	C	5	5	3	Kommunikationsverbindung
0090		SG1	C	R	99	1	1	Empfänger-ID
0100	11	NAD	M	M	1	1	1	Name und Anschrift
0170		SG4	C	R	5	1	1	Währung
0180	12	CUX	M	M	1	1	1	Währungsangaben
0200		SG5	C	R	999999	999999	1	DOC-MOA-MOA-DTM-RFF-SG7
0210	13	DOC	M	R	1	1	1	Dokument-/Nachrichten-Einzelheiten
0220	14	MOA	M	M	5	1	2	Geforderter Rechnungsbetrag
0220	15	MOA	M	D	5	1	2	Überweisungsbetrag
0230	16	DTM	C	R	5	1	2	Rechnungsdatum
0240	17	RFF	C	O	5	1	2	Referenz auf Rechnung
0290		SG7	C	D	100	5	2	Abweichungsgrund
0300	18	AJT	M	M	1	1	2	Abweichungsgrund
0330	19	FTX	C	D	5	5	3	Nähere Erläuterung des Abweichungsgrundes
0570	20	UNS	M	M	1	1	0	Trennung von Positions- u. Summenteil
0580	21	MOA	M	M	99	1	1	Summenbetrag
0580	22	MOA	M	D	99	1	1	Summenbetrag
0620	23	UNT	M	M	1	1	0	Nachrichten-Endesegment

Bez = Segment-/Gruppen-Bezeichner
 Zähler = Nummer der Segmente/Gruppen im Standard
 Nr = Laufende Segmentnummer im Guide
 MaxWdh = Maximale Wiederholung der Segmente/Gruppen

St = Status
 EDIFACT: M=Muss/Mandatory, C=Conditional
 Anwendung: R=Erforderlich/Required, O=Optional,
 D=Abhängig von/Dependent, N=Nicht benutzt/Not used

Diagramm



Bez
St MaxWdh

Bez = Segment-/Gruppen-Bezeichner

St = Status (M=Muss/Mandatory, C=Conditional, R=Erforderlich/Required, O=Optional, D=Abhängig von/Dependent)

MaxWdh = Maximale Wiederholung der Segmente/Gruppen

Segmentlayout

Zähler	Nr	Bez	St	MaxWdh	Ebene	Name
0010	3	UNH	M	1	0	Nachrichten-Kopfsegment
Standard			BDEW			
Bez	Name	St	Format	St	Format	Anwendung / Bemerkung
UNH						
0062	Nachrichten-Referenznummer	M	an..14	M	an..14	Eindeutige Nachrichtenreferenz des Absenders. Laufende Nummer der Nachrichten im Datenaustausch. Identisch mit DE 0062 im UNT, i. d. R. vom sendenden Konverter vergeben.
S009	Nachrichten-Kennung	M		M		
0065	Nachrichtentyp-Kennung	M	an..6	M	an..6	REMADV Zahlungsavis D Entwurfs-Version
0052	Versionsnummer des Nachrichtentyps	M	an..3	M	an..3	
0054	Freigabenummer des Nachrichtentyps	M	an..3	M	an..3	
0051	Verwaltende Organisation	M	an..2	M	an..2	UN UN/CEFACT
0057	Anwendungscode der zuständigen Organisation	C	an..6	R	an..6	Es wird Versions- und Release-Nummer der Nachrichtenbeschreibung angegeben. 2.2 Version 2.2

Bemerkung:

Dieses Segment dient dazu, eine Nachricht zu eröffnen, zu identifizieren und zu spezifizieren.

Die Datenelemente 0065, 0052, 0054 und 0051 deklarieren die Nachricht als UNSM des Verzeichnisses D.05A unter Kontrolle der Vereinten Nationen.

Beispiel:

UNH+1+REMADV:D:05A:UN:2.2'

Bez = Objekt-Bezeichner
 Nr = Laufende Segmentnummer im Guide
 MaxWdh = Maximale Wiederholung der Segmente/Gruppen
 Zähler = Nummer der Segmente/Gruppen im Standard

St = Status
 EDIFACT: M=Muss/Mandatory, C=Conditional
 Anwendung: R=Erforderlich/Required, O=Optional,
 D=Abhängig von/Dependent, N=Nicht benutzt/Not used

Segmentlayout

Zähler	Nr	Bez	St	MaxWdh	Ebene	Name
0020	4	BGM	M	1	0	Beginn der Nachricht
Standard			BDEW			
Bez	Name	St	Format	St	Format	Anwendung / Bemerkung
BGM						
C002	Dokumenten-/ Nachrichtenname	C		R		
1001	Dokumentenname, Code	C	an..3	R	an..3	239 Abgelehnte Forderung (Nicht-Zahlungsavis) 481 Zahlungsavis
C106	Dokumenten-/Nachrichten- Identifikation	C		R		
1004	Dokumentennummer	C	an..35	R	an..35	Zahlungsavisnummer vergeben vom Absender des Dokuments
1225	Nachrichtenfunktion, Code	C	an..3	R	an..3	9 Original

Bemerkung:

Dieses Segment dient dazu, Typ und Funktion einer Nachricht anzuzeigen und die Identifikationsnummer zu übermitteln.

Es wird empfohlen, die Länge der Dokumentennummer 17 Stellen nicht überschreiten zu lassen.

DE1001: Je nach Wert in diesem Datenelement sind entweder ausschließlich Zahlungsbeträge (481) oder ausschließlich Zahlungsablehnungen (239) in einer REMADV-Nachricht zu übermitteln.

Die Nachrichtenfunktion, codiert ist ein kritisches Datenelement in diesem Segment. Sie betrifft alle Daten einer Nachricht. Demzufolge muss pro Nachrichtenfunktion eine Nachricht erstellt werden. Es gelten die folgenden Regeln für eingeschränkte Codewerte:

9 = Original - Ein Hinweis für den Empfänger, dass diese Nachricht eine Original-Nachricht und kein Ersatz oder Duplikat ist.

Beispiel:

BGM+481+MSI5422+9'

Dieses Beispiel identifiziert das Dokument als ein Zahlungsavis durch die Verwendung des Codewertes 481. Das Dokument hat die Belegnummer MSI5422.

Bez = Objekt-Bezeichner
 Nr = Laufende Segmentnummer im Guide
 MaxWdh = Maximale Wiederholung der Segmente/Gruppen
 Zähler = Nummer der Segmente/Gruppen im Standard

St = Status
 EDIFACT: M=Muss/Mandatory, C=Conditional
 Anwendung: R=Erforderlich/Required, O=Optional,
 D=Abhängig von/Dependent, N=Nicht benutzt/Not used

Segmentlayout

Zähler	Nr	Bez	St	MaxWdh	Ebene	Name
0030	5	DTM	M	1	1	Dokumentendatum
Standard			BDEW			
Bez	Name	St	Format	St	Format	Anwendung / Bemerkung
DTM						
C507	Datum/Uhrzeit/Zeitspanne	M		M		
2005	Datums- oder Uhrzeits- oder Zeitspannen-Funktion, Qualifier	M an..3		M an..3		137 Dokumenten-/Nachrichtendatum/-zeit
2380	Datum oder Uhrzeit oder Zeitspanne, Wert	C an..35		M an..35		
2379	Datums- oder Uhrzeit- oder Zeitspannen-Format, Code	C an..3		R an..3		102 CCYYMMDD

Bemerkung:

Dieses Segment dient der Festlegung von Datumsangaben, die sich auf das komplette Zahlungssavis beziehen.

DE 2005: Das Dokumentendatum (Codewert 137) muss im Zahlungssavis angegeben werden.

Beispiel:

DTM+137:20060207:102'

In diesem Beispiel ist das Dokumentendatum der 7. Februar 2006.

Bez = Objekt-Bezeichner
 Nr = Laufende Segmentnummer im Guide
 MaxWdh = Maximale Wiederholung der Segmente/Gruppen
 Zähler = Nummer der Segmente/Gruppen im Standard

St = Status
 EDIFACT: M=Muss/Mandatory, C=Conditional
 Anwendung: R=Erforderlich/Required, O=Optional,
 D=Abhängig von/Dependent, N=Nicht benutzt/Not used

Segmentlayout

Zähler	Nr	Bez	St	MaxWdh	Ebene	Name
0030	6	DTM	D	1	1	Zahlungsdatum
Standard			BDEW			
Bez	Name	St Format	St Format	Anwendung / Bemerkung		
DTM						
C507	Datum/Uhrzeit/Zeitspanne	M	M			
2005	Datums- oder Uhrzeits- oder Zeitspannen-Funktion, Qualifier	M an..3	M an..3	138 Zahlungsdatum		
2380	Datum oder Uhrzeit oder Zeitspanne, Wert	C an..35	R an..35			
2379	Datums- oder Uhrzeit- oder Zeitspannen-Format, Code	C an..3	R an..3	102 CCYYMMDD		

Bemerkung:

Dieses Segment dient der Festlegung von Datumsangaben, die sich auf das komplette Zahlungssavis beziehen. Bei einem Nicht-Zahlungssavis wird das Zahlungsdatum nicht verwendet.

DE 2005: Wenn die Forderung bestätigt wird muss das Zahlungsdatum (Codewert 138) im Zahlungssavis angegeben werden.

Beispiel:

DTM+138:20060207:102'

In diesem Beispiel ist das Zahlungsdatum der 7. Februar 2006.

Bez = Objekt-Bezeichner
 Nr = Laufende Segmentnummer im Guide
 MaxWdh = Maximale Wiederholung der Segmente/Gruppen
 Zähler = Nummer der Segmente/Gruppen im Standard

St = Status
 EDIFACT: M=Muss/Mandatory, C=Conditional
 Anwendung: R=Erforderlich/Required, O=Optional,
 D=Abhängig von/Dependent, N=Nicht benutzt/Not used

Segmentlayout

Zähler	Nr	Bez	St	MaxWdh	Ebene	Name
0050	7	FII	O	1	1	Bankangaben
Standard			BDEW			
Bez	Name	St	Format	St	Format	Anwendung / Bemerkung
FII						
3035	Beteiligter, Qualifier	M	an..3	M	an..3	PB Zahlendes Kreditinstitut
C078	Identifikation des Kontoinhabers	C		R		
3194	Kontonummer	C	an..35	R	an..35	Kontonummer
3192	Kontoinhaber	C	an..35	R	an..35	Kontoinhaber
3192	Kontoinhaber	C	an..35	D	an..35	Wenn die 35 Zeichen des Datenelementes nicht ausreichen kann das DE 3192 zwei Mal verwendet werden.
C088	Kreditinstitut-Identifikation	C		R		
3433	Institution (Bank), Code	C	an..11	R	an..11	Bank, Identifikation
1131	Codeliste, Code	C	an..17	R	an..17	Codeliste, Qualifier
						25 Bankidentifikation
3055	Verantwortliche Stelle für die Codepflege, Code	C	an..3	R	an..3	Verantwortliche Stelle für die Codepflege, codiert
						5 ISO (International Organization for Standardization)
						131 DE, Bundesverband deutscher Banken
3434	Zweigstellennummer	C	an..17	N		Nicht benutzt
1131	Codeliste, Code	C	an..17	N		Nicht benutzt
3055	Verantwortliche Stelle für die Codepflege, Code	C	an..3	N		Nicht benutzt
3432	Name des Kreditinstituts	C	an..70	O	an..70	Name des Kreditinstituts
3207	Ländernamen, Code	C	an..3	D	an..3	ISO 3166 2-Alpha Code. Wenn eine Bankverbindung angegeben wird und sich die kontoführende Bank außerhalb Deutschlands befindet, dann muss dieses Datenelement gefüllt sein.

Bemerkung:

Dieses Segment dient der Identifikation von Kreditinstituten und Kontoangaben der beim Zahlungssavis involvierten Geschäftspartner.

Beispiel:

FII+PB+123456:MUSTER-EVU:Fortsetzung Kontoinhaber+66010075:25:131:::Postbank Karlsruhe+DE'
 Hier ist die Kontonummer 123456, der Kontoinhaber ist MUSTER-EVU. Die Bankkennung (Bankleitzahl) lautet 66010075 und der Name des Kreditinstituts ist Postbank Karlsruhe.

FII+PB:123456:MUSTER-EVU+BWBKDE6K660:25:5'

In diesem Beispiel ist die Kontonummer 123456 und die Bankkennung (S.W.I.F.T.-Code) BWBKDE6K660. Der Kontoinhaber ist MUSTER-EVU.

Bez = Objekt-Bezeichner
 Nr = Laufende Segmentnummer im Guide
 MaxWdh = Maximale Wiederholung der Segmente/Gruppen
 Zähler = Nummer der Segmente/Gruppen im Standard

St = Status
 EDIFACT: M=Muss/Mandatory, C=Conditional
 Anwendung: R=Erforderlich/Required, O=Optional,
 D=Abhängig von/Dependent, N=Nicht benutzt/Not used

Segmentlayout

Zähler	Nr	Bez	St	MaxWdh	Ebene	Name
0090		SG1	R	1	1	Sender-ID
0100	8	NAD	M	1	1	Name und Anschrift

Standard			BDEW	
Bez	Name	St Format	St Format	Anwendung / Bemerkung
NAD				
3035	Beteiligter, Qualifier	M an..3	M an..3	MR Nachrichtenempfänger
C082	Identifikation des Beteiligten	C	R	
3039	Beteiligter, Identifikation	M an..35	M n13	MP-ID
1131	Codeliste, Code	C an..17	C an..17	
3055	Verantwortliche Stelle für die Codepflege, Code	C an..3	R an..3	9 GS1 293 DE, BDEW (Bundesverband der Energie- und Wasserwirtschaft e.V.) 332 DE, DVGW Service & Consult GmbH

Bemerkung:

Dieses Segment wird zur Identifikation der Geschäftspartner genutzt, die im Vorgang beteiligt sind. Sender (i. d. R. Datenverantwortlicher) und Empfänger müssen angegeben werden.

DE 3039: Zur Identifikation der Partner wird die MP-ID angegeben.

Beispiel:

NAD+MS+1234567000008::9'

Bez = Objekt-Bezeichner
 Nr = Laufende Segmentnummer im Guide
 MaxWdh = Maximale Wiederholung der Segmente/Gruppen
 Zähler = Nummer der Segmente/Gruppen im Standard

St = Status
 EDIFACT: M=Muss/Mandatory, C=Conditional
 Anwendung: R=Erforderlich/Required, O=Optional,
 D=Abhängig von/Dependent, N=Nicht benutzt/Not used

Segmentlayout

Zähler	Nr	Bez	St	MaxWdh	Ebene	Name
0090		SG1	R	1	1	Sender-ID
0140		SG3	C	2	2	Kontaktdaten
0150	9	CTA	M	1	2	Ansprechpartner

Standard			BDEW	
Bez	Name	St Format	St Format	Anwendung / Bemerkung
CTA				
3139	Funktion des Ansprechpartners, Code	C an..3	C an..3	IC = Informationsstelle IC Informationskontakt
C056	Abteilung oder Bearbeiter	C	R	
3413	Abteilung oder Bearbeiter, Code	C an..17	C an..17	
3412	Abteilung oder Bearbeiter	C an..35	R an..17	

Bemerkung:

Dieses Segment dient der Identifikation von Ansprechpartnern innerhalb des im NAD-Segment spezifizierten Unternehmens.

Beispiel:

CTA+IC+: Mustermann '

Bez = Objekt-Bezeichner
 Nr = Laufende Segmentnummer im Guide
 MaxWdh = Maximale Wiederholung der Segmente/Gruppen
 Zähler = Nummer der Segmente/Gruppen im Standard

St = Status
 EDIFACT: M=Muss/Mandatory, C=Conditional
 Anwendung: R=Erforderlich/Required, O=Optional,
 D=Abhängig von/Dependent, N=Nicht benutzt/Not used

Segmentlayout

Zähler	Nr	Bez	St	MaxWdh	Ebene	Name
0090		SG1	R	1	1	Sender-ID
0140		SG3	C	2	2	Kontaktdaten
0160	10	COM	C	5	3	Kommunikationsverbindung

Standard			BDEW	
Bez	Name	St Format	St Format	Anwendung / Bemerkung
COM				
C076	Kommunikationsverbindung	M	M	
3148	Kommunikationsadresse, Identifikation	M an..512	M an..512	
3155	Kommunikationsadresse, Qualifier	M an..3	M an..3	Kommunikationsweg/-dienst, Qualifier EM Elektronische Post FX Telefax TE Telefon AJ Alternate telephone AL Cellular phone

Bemerkung:

Ein Segment zur Angabe von Kommunikationsnummer und -typ des im vorangegangenen CTA-Segments angegebenen Sachbearbeiters oder der Abteilung.

Beispiel:

COM+003222271020:TE'

Die im vorangegangenen Segment genannte Informationsstelle hat die Telefonnummer 003222271020.

Bez = Objekt-Bezeichner
 Nr = Laufende Segmentnummer im Guide
 MaxWdh = Maximale Wiederholung der Segmente/Gruppen
 Zähler = Nummer der Segmente/Gruppen im Standard

St = Status
 EDIFACT: M=Muss/Mandatory, C=Conditional
 Anwendung: R=Erforderlich/Required, O=Optional,
 D=Abhängig von/Dependent, N=Nicht benutzt/Not used

Segmentlayout

Zähler	Nr	Bez	St	MaxWdh	Ebene	Name
0090		SG1	R	1	1	Empfänger-ID
0100	11	NAD	M	1	1	Name und Anschrift

Standard			BDEW	
Bez	Name	St Format	St Format	Anwendung / Bemerkung
NAD				
3035	Beteiligter, Qualifier	M an..3	M an..3	MS Dokumenten-/Nachrichtenaussteller bzw. -absender
C082	Identifikation des Beteiligten	C	R	
3039	Beteiligter, Identifikation	M an..35	M n13	MP-ID
1131	Codeliste, Code	C an..17	C an..17	
3055	Verantwortliche Stelle für die Codepflege, Code	C an..3	R an..3	9 GS1 293 DE, BDEW (Bundesverband der Energie- und Wasserwirtschaft e.V.) 332 DE, DVGW Service & Consult GmbH

Bemerkung:

Dieses Segment wird zur Identifikation der Geschäftspartner genutzt, die im Vorgang beteiligt sind. Sender (i. d. R. Datenverantwortlicher) und Empfänger müssen angegeben werden.

DE 3039: Zur Identifikation der Partner wird die MP-ID angegeben.

Beispiel:

NAD+MR+1234567000008:::9'

Bez = Objekt-Bezeichner
 Nr = Laufende Segmentnummer im Guide
 MaxWdh = Maximale Wiederholung der Segmente/Gruppen
 Zähler = Nummer der Segmente/Gruppen im Standard

St = Status
 EDIFACT: M=Muss/Mandatory, C=Conditional
 Anwendung: R=Erforderlich/Required, O=Optional,
 D=Abhängig von/Dependent, N=Nicht benutzt/Not used

Segmentlayout

Zähler	Nr	Bez	St	MaxWdh	Ebene	Name
0170		SG4	R	1	1	Währung
0180	12	CUX	M	1	1	Währungsangaben

Standard			BDEW	
Bez	Name	St Format	St Format	Anwendung / Bemerkung
CUX				
C504	Währungsangaben	C	R	
6347	Währungsverwendung, Qualifier	M an..3	M an..3	2 Reference currency
6345	Währung, Code	C an..3	R an..3	ISO 4217 3-Alpha Code
6343	Währung, Qualifier	C an..3	R an..3	11 Payment currency

Bemerkung:

Dieses Segment dient der Währungsangabe für das gesamte Zahlungssavis. Das CUX-Segment kann im nationalen Datenaustausch weggelassen werden. Das CUX-Segment muss beim internationalen Datenaustausch angegeben werden.

Je Zahlungssavis darf NUR EINE Zahlungswährung verwendet werden.

Hinweis:

DE 6345: Beispielcodes nach ISO 4217

EUR = Euro

Beispiel:

CUX+2:EUR:11'

Bez = Objekt-Bezeichner
 Nr = Laufende Segmentnummer im Guide
 MaxWdh = Maximale Wiederholung der Segmente/Gruppen
 Zähler = Nummer der Segmente/Gruppen im Standard

St = Status
 EDIFACT: M=Muss/Mandatory, C=Conditional
 Anwendung: R=Erforderlich/Required, O=Optional,
 D=Abhängig von/Dependent, N=Nicht benutzt/Not used

Segmentlayout

Zähler	Nr	Bez	St	MaxWdh	Ebene	Name
0200		SG5	R	999999	1	DOC-MOA-DTM-RFF-SG7
0210	13	DOC	R	1	1	Dokument-/Nachrichten-Einzelheiten
Standard			BDEW			
Bez	Name	St	Format	St	Format	Anwendung / Bemerkung
DOC						
C002	Dokumenten-/ Nachrichtenname	M		M		
1001	Dokumentenname, Code	C	an..3	R	an..3	81 Credit note related to goods or services Gutschrift (nur bei Einspeisevergütung) 380 Handelsrechnung Handelsrechnung 386 Vorauszahlungsrechnung Rechnung über Abschlagszahlung
C503	Dokument-/Nachricht- Einzelheiten	C		R		
1004	Dokumentenummer	C	an..35	R	an..35	

Bemerkung:

Dieses Segment enthält Angaben zu den Dokumenten, z. B. eine Gruppe von Rechnungen, auf die sich das Zahlungssavis bezieht. Der Positionsteil des Zahlungssavis wird durch Wiederholungen der DOC-Segmentgruppe gebildet.

Beispiel:

DOC+380+458011'

Bez = Objekt-Bezeichner
 Nr = Laufende Segmentnummer im Guide
 MaxWdh = Maximale Wiederholung der Segmente/Gruppen
 Zähler = Nummer der Segmente/Gruppen im Standard

St = Status
 EDIFACT: M=Muss/Mandatory, C=Conditional
 Anwendung: R=Erforderlich/Required, O=Optional,
 D=Abhängig von/Dependent, N=Nicht benutzt/Not used

Segmentlayout

Zähler	Nr	Bez	St	MaxWdh	Ebene	Name
0200		SG5	R	999999	1	DOC-MOA-DTM-RFF-SG7
0220	14	MOA	M	1	2	Geforderter Rechnungsbetrag
Standard			BDEW			
Bez	Name	St Format	St Format	Anwendung / Bemerkung		
MOA						
C516	Geldbetrag	M	M			
5025	Geldbetrag, Qualifier	M an..3	M an..3	9 Amount due/amount payable		
5004	Geldbetrag	C n..35	R n..35			
6345	Währung, Code	C an..3	N	ISO 4217 3-Alpha Code Nicht benutzt		

Bemerkung:

Dieses Segment dient der Angabe monetärer Werte zum Dokument, auf das sich das vorangegangene DOC-Segment bezieht.

Falls es sich beim Dokument des DOC-Segmentes nicht um eine Rückerstattung handelt, müssen der fällige und der überwiesene Betrag angegeben werden. Bei einer Zahlung sind der überwiesene und der fällige Betrag identisch, bei einer Zahlungsablehnung ist der überwiesene Betrag Null.

Bei Rechnungen müssen die Beträge positiv, bei Rückerstattungen negativ sein.

Beispiel:

MOA+9:10000'

Bez = Objekt-Bezeichner
 Nr = Laufende Segmentnummer im Guide
 MaxWdh = Maximale Wiederholung der Segmente/Gruppen
 Zähler = Nummer der Segmente/Gruppen im Standard

St = Status
 EDIFACT: M=Muss/Mandatory, C=Conditional
 Anwendung: R=Erforderlich/Required, O=Optional,
 D=Abhängig von/Dependent, N=Nicht benutzt/Not used

Segmentlayout

Zähler	Nr	Bez	St	MaxWdh	Ebene	Name
0200		SG5	R	999999	1	DOC-MOA-DTM-RFF-SG7
0220	15	MOA	D	1	2	Überweisungsbetrag

Standard			BDEW	
Bez	Name	St Format	St Format	Anwendung / Bemerkung
MOA				
C516	Geldbetrag	M	M	
5025	Geldbetrag, Qualifier	M an..3	M an..3	12 Amount remitted
5004	Geldbetrag	C n..35	R n..35	
6345	Währung, Code	C an..3	N	ISO 4217 3-Alpha Code Nicht benutzt

Bemerkung:

Dieses Segment dient der Angabe monetärer Werte zum Dokument, auf das sich das vorangegangene DOC-Segment bezieht.

Falls es sich beim Dokument des DOC-Segmentes nicht um eine Gutschrift handelt, müssen der fällige und der überwiesene Betrag angegeben werden. Bei einer Zahlung sind der überwiesene und der fällige Betrag identisch, bei einer Zahlungsablehnung ist der überwiesene Betrag Null.

Bei Rechnungen müssen die Beträge positiv, bei Gutschriften negativ sein.

Beispiel:

MOA+12:10000'

Bez = Objekt-Bezeichner
 Nr = Laufende Segmentnummer im Guide
 MaxWdh = Maximale Wiederholung der Segmente/Gruppen
 Zähler = Nummer der Segmente/Gruppen im Standard

St = Status
 EDIFACT: M=Muss/Mandatory, C=Conditional
 Anwendung: R=Erforderlich/Required, O=Optional,
 D=Abhängig von/Dependent, N=Nicht benutzt/Not used

Segmentlayout

Zähler	Nr	Bez	St	MaxWdh	Ebene	Name
0200		SG5	R	999999	1	DOC-MOA-DTM-RFF-SG7
0230	16	DTM	R	1	2	Rechnungsdatum

Standard			BDEW	
Bez	Name	St Format	St Format	Anwendung / Bemerkung
DTM				
C507	Datum/Uhrzeit/Zeitspanne	M	M	
2005	Datums- oder Uhrzeits- oder Zeitspannen-Funktion, Qualifier	M an..3	M an..3	137 Dokumenten-/Nachrichtendatum/-zeit
2380	Datum oder Uhrzeit oder Zeitspanne, Wert	C an..35	R an..35	
2379	Datums- oder Uhrzeit- oder Zeitspannen-Format, Code	C an..3	R an..3	102 CCYYMMDD

Bemerkung:

Dieses Segment dient der Festlegung von Datumsangaben, die sich auf das Dokument im DOC Segment beziehen.
 DE 2005: Das Dokumentendatum (Codewert 137) muss zu jeder Rechnung angegeben werden. Das heißt, sowohl bei einer Zahlungs- wie auch bei einer Nicht-Zahlungs-REMADV ist dieses Datum zu jeder referenzierten Rechnung anzugeben.

Beispiel:

DTM+137:20060207:102'

In diesem Beispiel ist das Dokumentendatum der 7. Februar 2006.

Bez = Objekt-Bezeichner
 Nr = Laufende Segmentnummer im Guide
 MaxWdh = Maximale Wiederholung der Segmente/Gruppen
 Zähler = Nummer der Segmente/Gruppen im Standard

St = Status
 EDIFACT: M=Muss/Mandatory, C=Conditional
 Anwendung: R=Erforderlich/Required, O=Optional,
 D=Abhängig von/Dependent, N=Nicht benutzt/Not used

Segmentlayout

Zähler	Nr	Bez	St	MaxWdh	Ebene	Name
0200		SG5	R	999999	1	DOC-MOA-DTM-RFF-SG7
0240	17	RFF	O	1	2	Referenz auf Rechnung

Standard			BDEW	
Bez	Name	St Format	St Format	Anwendung / Bemerkung
RFF				
C506	Referenz	M	M	
1153	Referenz, Qualifier	M an..3	M an..3	IT Internal customer number
1154	Referenz, Identifikation	C an..70	R an..70	

Bemerkung:

Dieses Segment dient der Angabe von Referenzen zum Dokument, welches im DOC-Segment identifiziert wurde.

Beispiel:

RFF+IT:4554'

Bez = Objekt-Bezeichner
 Nr = Laufende Segmentnummer im Guide
 MaxWdh = Maximale Wiederholung der Segmente/Gruppen
 Zähler = Nummer der Segmente/Gruppen im Standard

St = Status
 EDIFACT: M=Muss/Mandatory, C=Conditional
 Anwendung: R=Erforderlich/Required, O=Optional,
 D=Abhängig von/Dependent, N=Nicht benutzt/Not used

Segmentlayout

Zähler	Nr	Bez	St	MaxWdh	Ebene	Name
0200		SG5	R	999999	1	DOC-MOA-DTM-RFF-SG7
0290		SG7	D	5	2	Abweichungsgrund
0300	18	AJT	M	1	2	Abweichungsgrund

Standard			BDEW	
Bez	Name	St Format	St Format	Anwendung / Bemerkung
AJT				
4465	Anpassungsgrund, Code	M an..3	M an..3	5 Preis/Rechenregel falsch 9 Falscher Abrechnungszeitraum (innerhalb gültiger Vertragsgrenzen) 14 Unbekannter Zählpunkt 28 Sonstiges (erfordert Erläuterung im Segment FTX) 53 doppelte Rechnung Z01 Abrechnungsbeginn ungleich Vertragsbeginn Z02 Abrechnungsende ungleich Vertragsende Z03 Betrag der Abschlagsrechnung falsch Z04 Vorausbezahlter Betrag falsch Z05 Pflichtfelder nicht gefüllt Z06 Artikel unbekannt Z07 Messwerte/Energiemengen fehlen Z08 Rechnungsnummer bereits erhalten Z09 Zählpunkt OK, Kunde nicht identifizierbar Z10 Messwerte/Energiemengen falsch Z11 Artikel nicht vereinbart

Bemerkung:

Dieses Segment dient der Angabe des Abweichungsgrundes gegenüber dem im DOC-Segment referenzierten Dokument.

Hinweise:

DE 4465:

28 = Sonstiges – dieser Abweichungsgrund ist im Segment FTX näher zu erläutern

53 = doppelte Rechnung – für einen Zählpunkt wurde zum selben Abrechnungszeitraum eine zweite Rechnung empfangen

Z08 = Rechnungsnummer bereits erhalten – es wurden zwei unterschiedliche Rechnungen mit der selben Rechnungsnummer empfangen

Beispiel:

AJT+9 '

Bez = Objekt-Bezeichner

Nr = Laufende Segmentnummer im Guide

MaxWdh = Maximale Wiederholung der Segmente/Gruppen

Zähler = Nummer der Segmente/Gruppen im Standard

St = Status

EDIFACT: M=Muss/Mandatory, C=Conditional

Anwendung: R=Erforderlich/Required, O=Optional,

D=Abhängig von/Dependent, N=Nicht benutzt/Not used

Segmentlayout

Zähler	Nr	Bez	St	MaxWdh	Ebene	Name
0200		SG5	R	999999	1	DOC-MOA-DTM-RFF-SG7
0290		SG7	D	5	2	Abweichungsgrund
0330	19	FTX	D	5	3	Nähere Erläuterung des Abweichungsgrundes

Standard			BDEW	
Bez	Name	St Format	St Format	Anwendung / Bemerkung
FTX				
4451	Textbezug, Qualifier	M an..3	M an..3	ABO Information über Abweichung Nähere Erläuterung des Abweichungsgrundes SG7 AJT 1 Text for subsequent use
4453	Textfunktion, Code	C an..3	R an..3	
C107	Text-Referenz	C	N	
4441	Freier Text, Code	M an..17	M an..17	
C108	Text	C	R	
4440	Freier Text	M an..512	M an..512	Nähere Erläuterung des Abweichungsgrundes
4440	Freier Text	C an..512	D an..512	Wenn 512 Zeichen nicht ausreichen kann das DE 4440 innerhalb des FTX-Segmentes bis zu fünf Mal wiederholt werden
4440	Freier Text	C an..512	D an..512	
4440	Freier Text	C an..512	D an..512	
3453	Sprachenname, Code	C an..3	D an..3	Wenn der Freitext nicht deutsch ist, steht im DE3453 der Alpha-2-Code der verwendeten Sprache.

Bemerkung:

Wenn für den Abweichungsgrund (SG7 AJT) der Qualifier 28 (Sonstiges) verwendet wird, muss der Abweichungsgrund in diesem Segment näher erläutert werden. Außerdem besteht die Möglichkeit zusätzliche Informationen zu den übrigen Qualifiern zu übermitteln.

Beispiel:

FTX+ABO+1++Korrekturrechnung nicht zulässig'

Bez = Objekt-Bezeichner
 Nr = Laufende Segmentnummer im Guide
 MaxWdh = Maximale Wiederholung der Segmente/Gruppen
 Zähler = Nummer der Segmente/Gruppen im Standard

St = Status
 EDIFACT: M=Muss/Mandatory, C=Conditional
 Anwendung: R=Erforderlich/Required, O=Optional,
 D=Abhängig von/Dependent, N=Nicht benutzt/Not used

Segmentlayout

Zähler	Nr	Bez	St	MaxWdh	Ebene	Name	
0570	20	UNS	M	1	0	Trennung von Positions- u. Summenteil	
Standard					BDEW		
Bez	Name		St	Format	St	Format	Anwendung / Bemerkung
UNS							
0081	Abschnittskennung, codiert		M	a1	M	a1	S Trennung von Positions- und Summenteil

Bemerkung:

Dieses Segment dient der Trennung von Positions- und Summenteil einer Nachricht.

Beispiel:

UNS+S '

Bez = Objekt-Bezeichner
 Nr = Laufende Segmentnummer im Guide
 MaxWdh = Maximale Wiederholung der Segmente/Gruppen
 Zähler = Nummer der Segmente/Gruppen im Standard

St = Status
 EDIFACT: M=Muss/Mandatory, C=Conditional
 Anwendung: R=Erforderlich/Required, O=Optional,
 D=Abhängig von/Dependent, N=Nicht benutzt/Not used

Segmentlayout

Zähler	Nr	Bez	St	MaxWdh	Ebene	Name
0580	21	MOA	M	1	1	Summenbetrag
Standard			BDEW			
Bez	Name	St	Format	St	Format	Anwendung / Bemerkung
MOA						
C516	Geldbetrag	M		M		
5025	Geldbetrag, Qualifier	M	an..3	M	an..3	9 Amount due/amount payable
5004	Geldbetrag	C	n..35	R	n..35	

Bemerkung:

Dieses Segment dient der Angabe der Gesamtsumme eines Zahlungssavis. Die Währung des überwiesenen Betrags wurde bereits im CUX-Segment des Kopfteils übertragen.

Beispiel:

MOA+9 : 50000 '

Bez = Objekt-Bezeichner
 Nr = Laufende Segmentnummer im Guide
 MaxWdh = Maximale Wiederholung der Segmente/Gruppen
 Zähler = Nummer der Segmente/Gruppen im Standard

St = Status
 EDIFACT: M=Muss/Mandatory, C=Conditional
 Anwendung: R=Erforderlich/Required, O=Optional,
 D=Abhängig von/Dependent, N=Nicht benutzt/Not used

Segmentlayout

Zähler	Nr	Bez	St	MaxWdh	Ebene	Name	
0580	22	MOA	D	1	1	Summenbetrag	
Standard				BDEW			
Bez	Name		St	Format	St	Format	Anwendung / Bemerkung
MOA							
C516	Geldbetrag		M		M		
5025	Geldbetrag, Qualifier		M	an..3	M	an..3	12 Amount remitted
5004	Geldbetrag		C	n..35	R	n..35	

Bemerkung:

Dieses Segment dient der Angabe der Gesamtsumme eines Zahlungsavis. Es wird nur verwendet, wenn die Forderung aus der INVOIC bestätigt wird. Bei einem Nicht-Zahlungsavis kommt dieses Segment nicht vor. Die Währung des überwiesenen Betrags wurde bereits im CUX-Segment des Kopfteils übertragen.

Beispiel:

MOA+12:50000'

Bez = Objekt-Bezeichner
 Nr = Laufende Segmentnummer im Guide
 MaxWdh = Maximale Wiederholung der Segmente/Gruppen
 Zähler = Nummer der Segmente/Gruppen im Standard

St = Status
 EDIFACT: M=Muss/Mandatory, C=Conditional
 Anwendung: R=Erforderlich/Required, O=Optional,
 D=Abhängig von/Dependent, N=Nicht benutzt/Not used

Segmentlayout

Zähler	Nr	Bez	St	MaxWdh	Ebene	Name	
0620	23	UNT	M	1	0	Nachrichten-Endesegment	
Standard				BDEW			
Bez	Name		St	Format	St	Format	Anwendung / Bemerkung
UNT							
0074	Anzahl der Segmente in einer Nachricht		M	n..6	M	n..6	Hier wird die Gesamtzahl der Segmente einer Nachricht angegeben
0062	Nachrichten-Referenznummer		M	an..14	M	an..14	Die Referenznummer aus dem UNH-Segment muss hier wiederholt werden

Bemerkung:

Das UNT-Segment ist ein Muss-Segment in UN/EDIFACT. Es muss immer das letzte Segment in einer Nachricht sein.

Beispiel:

UNT+21+1'

Bez = Objekt-Bezeichner
 Nr = Laufende Segmentnummer im Guide
 MaxWdh = Maximale Wiederholung der Segmente/Gruppen
 Zähler = Nummer der Segmente/Gruppen im Standard

St = Status
 EDIFACT: M=Muss/Mandatory, C=Conditional
 Anwendung: R=Erforderlich/Required, O=Optional,
 D=Abhängig von/Dependent, N=Nicht benutzt/Not used

Segmentlayout

Segmentlayout