

Nachrichtenbeschreibung

EDI@Energy IFTSTA

auf Basis

IFTSTA

Multimodaler Statusbericht

UN D.18A S3

Konsultationsfassung

Version: 2.0
Publikationsdatum: 01.02.2019
Autor: BDEW

| | |
|---------------------------|----|
| Nachrichtenstruktur | 2 |
| Diagramm | 4 |
| Segmentlayout | 5 |
| Änderungshistorie | 55 |

Nachrichtenstruktur

| Zähler | Nr | Bez | St | / BDEW | MaxWdh | / BDEW | Ebene | Inhalt |
|--------|----|------|----|-----------|--------|--------|-------|---|
| 0010 | 1 | UNH | M | M | 1 | 1 | 0 | Nachrichten-Kopfsegment |
| 0020 | 2 | BGM | M | M | 1 | 1 | 0 | Beginn der Nachricht |
| 0030 | 3 | DTM | C | R | 9 | 1 | 1 | Dokumentendatum |
| 0050 | | SG1 | C | R | 9 | 1 | 1 | MP-ID Empfänger |
| 0060 | 4 | NAD | M | M | 1 | 1 | 1 | MP-ID Empfänger |
| 0050 | | SG1 | C | R | 9 | 1 | 1 | MP-ID Absender |
| 0060 | 5 | NAD | M | M | 1 | 1 | 1 | MP-ID Absender |
| 0070 | | SG2 | C | O | 9 | 1 | 2 | Ansprechpartner |
| 0080 | 6 | CTA | M | M | 1 | 1 | 2 | Ansprechpartner |
| 0090 | 7 | COM | C | R | 9 | 5 | 3 | Kommunikationsverbindung |
| 0160 | | SG4 | C | D | 99999 | 99999 | 1 | EQD-RFF-RFF-SG6-SG7-SG7-SG7-SG7-SG7 |
| 0170 | 8 | EQD | M | M | 1 | 1 | 1 | Einzelheiten zu Equipment |
| 0240 | 9 | RFF | C | R | 999 | 1 | 2 | Prüfidentifikator |
| 0240 | 10 | RFF | C | R | 999 | 1 | 2 | Versionsangabe der betrachteten Summenzeitreihe |
| 0300 | | SG6 | C | R | 9 | 1 | 2 | LOC-DTM-DTM |
| 0310 | 11 | LOC | M | M | 1 | 1 | 2 | Meldepunkt |
| 0320 | 12 | DTM | C | R | 9 | 1 | 3 | Betrachtungszeitintervall |
| 0320 | 13 | DTM | C | R | 9 | 1 | 3 | Zeitpunkt der Statusvergabe |
| 0330 | | SG7 | C | D | 99 | 1 | 2 | Prüfstatus Antwort auf Summenzeitreihen |
| 0340 | 14 | STS | M | M | 1 | 1 | 2 | Prüfstatus Antwort auf Summenzeitreihen |
| 0330 | | SG7 | C | D | 99 | 1 | 2 | Abweisung der Summenzeitreihe |
| 0340 | 15 | STS | M | M | 1 | 1 | 2 | Abweisung der Summenzeitreihe |
| 0330 | | SG7 | C | D | 99 | 1 | 2 | Prüfstatus zur Summenzeitreihe |
| 0340 | 16 | STS | M | M | 1 | 1 | 2 | Prüfstatus zur Summenzeitreihe |
| 0330 | | SG7 | C | D | 99 | 1 | 2 | Datenstatus zur Summenzeitreihe |
| 0340 | 17 | STS | M | M | 1 | 1 | 2 | Datenstatus zur Summenzeitreihe |
| 0330 | | SG7 | C | D | 99 | 1 | 2 | Datenstatusänderungsaufforderung |
| 0340 | 18 | STS | M | M | 1 | 1 | 2 | Datenstatusänderungsaufforderung |
| 0330 | | SG7 | C | D | 99 | 1 | 2 | Abweisung Statusmeldung/-änderung |
| 0340 | 19 | STS | M | M | 1 | 1 | 2 | Abweisung Statusmeldung/-änderung |
| 0560 | | SG14 | C | D | 99999 | 99999 | 1 | CNI-LOC-SG15-SG15-SG15-SG15-SG15-SG15-SG15 |
| 0570 | 20 | CNI | M | M | 1 | 1 | 1 | Sendungsdaten |
| 0580 | 21 | LOC | C | D | 9 | 1 | 2 | Meldepunkt |
| 0600 | | SG15 | M | D | 99 | 1 | 2 | MSB-Wechselstatus |
| 0610 | 22 | STS | M | M | 1 | 1 | 2 | MSB-Wechselstatus |
| 0620 | 23 | RFF | C | R | 999 | 1 | 3 | Prüfidentifikator |
| 0620 | 24 | RFF | C | R | 999 | 1 | 3 | Referenz Nachrichtennummer |
| 0620 | 25 | RFF | C | R | 999 | 1 | 3 | Referenz Vorgangsnummer |
| 0630 | 26 | DTM | C | D | 9 | 1 | 3 | Datum/Uhrzeit/Zeitspanne |
| 0730 | | SG17 | C | D | 9 | 1 | 3 | Messstellenbetreiber an der Messlokation |
| 0740 | 27 | NAD | M | M | 1 | 1 | 3 | Messstellenbetreiber an der Messlokation |

Bez = Segment-/Gruppen-Bezeichner
 Zähler = Nummer der Segmente/Gruppen im Standard
 Nr = Laufende Segmentnummer im Guide
 MaxWdh = Maximale Wiederholung der Segmente/Gruppen

St = Status
 EDIFACT: M=Muss/Mandatory, C=Conditional
 Anwendung: R=Erforderlich/Required, O=Optional,
 D=Abhängig von/Dependent, N=Nicht benutzt/Not used

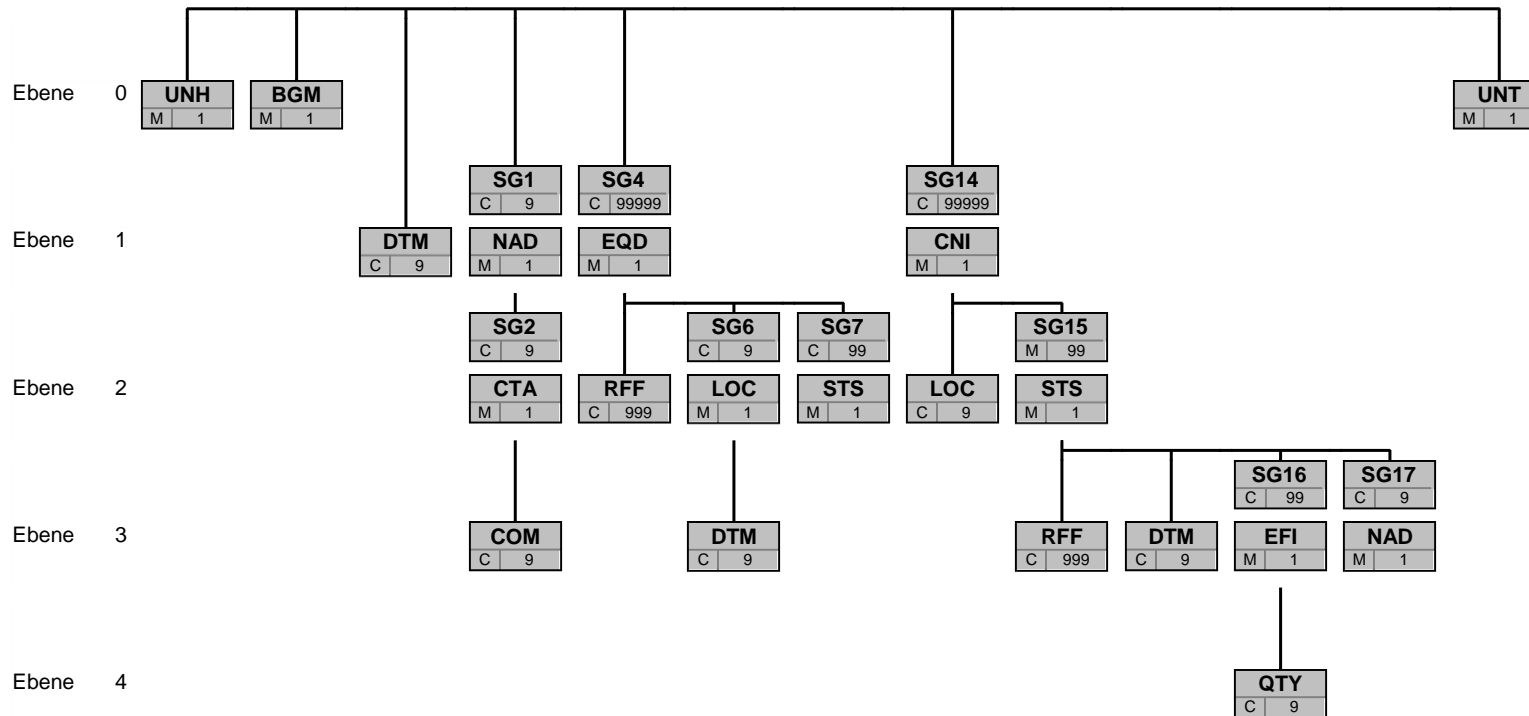
Nachrichtenstruktur

| Zähler Nr | Bez | St | / | MaxWdh | / BDEW | Ebene | Inhalt |
|-----------|-------------|----|----------|--------|----------|-------|------------------------------------|
| 0600 | SG15 | M | D | 99 | 1 | 2 | Status des Umbaus der Messlokation |
| 0610 28 | STS | M | M | 1 | 1 | 2 | Status des Umbaus der Messlokation |
| 0620 29 | RFF | C | R | 999 | 1 | 3 | Prüfidentifikator |
| 0630 30 | DTM | C | D | 9 | 1 | 3 | Datum/Uhrzeit/Zeitspanne |
| 0600 | SG15 | M | D | 99 | 1 | 2 | Turnusauslesungsstatus |
| 0610 31 | STS | M | M | 1 | 1 | 2 | Turnusauslesungsstatus |
| 0620 32 | RFF | C | R | 999 | 1 | 3 | Prüfidentifikator |
| 0630 33 | DTM | C | D | 9 | 2 | 3 | Datum/Uhrzeit/Zeitspanne |
| 0600 | SG15 | M | D | 99 | 1 | 2 | Ersteinbau iMS Planungsstatus |
| 0610 34 | STS | M | M | 1 | 1 | 2 | Ersteinbau iMS Planungsstatus |
| 0620 35 | RFF | C | R | 999 | 1 | 3 | Prüfidentifikator |
| 0630 36 | DTM | C | D | 9 | 1 | 3 | Datum/Uhrzeit/Zeitspanne |
| 0600 | SG15 | M | D | 99 | 1 | 2 | Ersteinbau mME Planungsstatus |
| 0610 37 | STS | M | M | 1 | 1 | 2 | Ersteinbau mME Planungsstatus |
| 0620 38 | RFF | C | R | 999 | 1 | 3 | Prüfidentifikator |
| 0630 39 | DTM | C | D | 9 | 1 | 3 | Datum/Uhrzeit/Zeitspanne |
| 0600 | SG15 | M | D | 99 | 1 | 2 | Status zum Angebot oder Anfrage |
| 0610 40 | STS | M | M | 1 | 1 | 2 | Status zum Angebot oder Anfrage |
| 0620 41 | RFF | C | R | 999 | 1 | 3 | Prüfidentifikator |
| 0620 42 | RFF | C | R | 999 | 1 | 3 | Referenziertes Angebot / Anfrage |
| 0600 | SG15 | M | D | 99 | 1 | 2 | Änderung Bilanzierungsverfahren |
| 0610 43 | STS | M | M | 1 | 1 | 2 | Änderung Bilanzierungsverfahren |
| 0620 44 | RFF | C | R | 999 | 1 | 3 | Prüfidentifikator |
| 0600 | SG15 | M | D | 99 | 1 | 2 | Status des Lieferscheins |
| 0610 45 | STS | M | M | 1 | 1 | 2 | Status des Lieferscheins |
| 0620 46 | RFF | C | R | 999 | 1 | 3 | Prüfidentifikator |
| 0620 47 | RFF | C | R | 999 | 1 | 3 | Lieferschein |
| 0660 | SG16 | C | D | 99 | 1 | 3 | Erwartete Energiemenge |
| 0670 48 | EFI | M | M | 1 | 1 | 3 | Erwartete Energiemenge |
| 0720 49 | QTY | C | R | 9 | 9 | 4 | Menge |
| 1250 50 | UNT | M | M | 1 | 1 | 0 | Nachrichten-Endesegment |

Bez = Segment-/Gruppen-Bezeichner
 Zähler = Nummer der Segmente/Gruppen im Standard
 Nr = Laufende Segmentnummer im Guide
 MaxWdh = Maximale Wiederholung der Segmente/Gruppen

St = Status
 EDIFACT: M=Muss/Mandatory, C=Conditional
 Anwendung: R=Erforderlich/Required, O=Optional,
 D=Abhängig von/Dependent, N=Nicht benutzt/Not used

Diagramm



| Bez |
|-----------|
| St MaxWdh |

Bez = Segment-/Gruppen-Bezeichner

St = Durch UN/CEFACT definierter Status (M=Muss/Mandatory, C=Conditional)

MaxWdh = Durch UN/CEFACT definierte maximale Wiederholung der Segmente/Gruppen

Hinweis: Die Darstellung des hier abgebildeten Branchingdiagramms ist implizit.

Segmentlayout

| Zähler | Nr | Bez | Standard | | BDEW | | Ebene | Name |
|--------|---|------------|----------|--------|------|--------|---|-------------------------|
| | | | St | MaxWdh | St | MaxWdh | | |
| 0010 | 1 | UNH | M | 1 | M | 1 | 0 | Nachrichten-Kopfsegment |
| | | | Standard | | BDEW | | | |
| Bez | Name | | St | Format | St | Format | Anwendung / Bemerkung | |
| UNH | | | | | | | | |
| 0062 | Nachrichten-Referenznummer | | M | an..14 | M | an..14 | <i>Eindeutige Nachrichtenreferenz des Absenders. Laufende Nummer der Nachrichten im Datenaustausch. Identisch mit DE0062 im UNT, i. d. R. vom sendenden Konverter vergeben.</i> | |
| S009 | Nachrichten-Kennung | | M | | M | | | |
| 0065 | Nachrichtentyp-Kennung | | M | an..6 | M | an..6 | IFTSTA Multimodaler Statusbericht | |
| 0052 | Versionsnummer des Nachrichtentyps | | M | an..3 | M | an..3 | D Entwurfs-Version | |
| 0054 | Freigabenummer des Nachrichtentyps | | M | an..3 | M | an..3 | 18A Ausgabe 2018 - A | |
| 0051 | Verwaltende Organisation | | M | an..2 | M | an..2 | UN UN/CEFACT | |
| 0057 | Anwendungscode der zuständigen Organisation | | C | an..6 | R | an..6 | 2.0 Versionsnummer der zugrundeliegenden BDEW-Nachrichtenbeschreibung | |

Bemerkung:

Dieses Segment dient dazu, eine Nachricht zu eröffnen, zu identifizieren und zu spezifizieren.

Die Datenelemente 0065, 0052, 0054 und 0051 deklarieren die Nachricht als UNSM des Verzeichnisses D.09B unter Kontrolle der Vereinten Nationen.

Hinweis:

DE0057: Es werden die Versions- und Release-Nummern der Nachrichtenbeschreibungen angegeben.

Beispiel:

UNH+324j234poi+IFTSTA:D:18A:UN:2.0'

Bez = Objekt-Bezeichner

Nr = Laufende Segmentnummer im Guide

MaxWdh = Maximale Wiederholung der Segmente/Gruppen

Zähler = Nummer der Segmente/Gruppen im Standard

St = Status

EDIFACT: M=Muss/Mandatory, C=Conditional

Anwendung: R=Erforderlich/Required, O=Optional,

D=Abhängig von/Dependent, N=Nicht benutzt/Not used

Segmentlayout

| Zähler | | Nr | Bez | Standard | | BDEW | | Ebene | Name |
|--------|---|-----|-----|----------|--------|--------|--------|--|----------------------|
| | | | St | MaxWdh | St | MaxWdh | | | |
| 0020 | 2 | BGM | M | 1 | M | 1 | 0 | | Beginn der Nachricht |
| | | | | Standard | BDEW | | | | |
| Bez | Name | | | St | Format | St | Format | Anwendung / Bemerkung | |
| BGM | | | | | | | | | |
| C002 | Dokumenten-/ Nachrichtenname | | | C | | R | | | |
| 1001 | Dokumentenname, Code | | | C | an..3 | R | an..3 | Z03 MaBiS Meldung(en) Z09 WiM Meldung(en) Z33 GPKE Meldung(en) | |
| C106 | Dokumenten-/Nachrichten- Identifikation | | | C | | R | | | |
| 1004 | Dokumentennummer | | | C | an..70 | R | an..70 | EDI-Nachrichtennummer vergeben vom Absender des Dokuments. Eindeutige Referenz zur Identifikation der Übertragungsdatei. | |

Bemerkung:

Dieses Segment dient dazu, Typ und Funktion anzuzeigen und die Identifikationsnummer zu übermitteln.

Beispiel:

BGM+Z03+8531'

Bez = Objekt-Bezeichner
 Nr = Laufende Segmentnummer im Guide
 MaxWdh = Maximale Wiederholung der Segmente/Gruppen
 Zähler = Nummer der Segmente/Gruppen im Standard

St = Status
 EDIFACT: M=Muss/Mandatory, C=Conditional
 Anwendung: R=Erforderlich/Required, O=Optional,
 D=Abhängig von/Dependent, N=Nicht benutzt/Not used

Segmentlayout

| Zähler | Nr | Bez | Standard | | BDEW | | Ebene | Name |
|--------|---|------------|----------|--------|------|--------|---|-----------------|
| | | | St | MaxWdh | St | MaxWdh | | |
| 0030 | 3 | DTM | C | 9 | R | 1 | 1 | Dokumentendatum |
| | | | Standard | | BDEW | | | |
| Bez | Name | | St | Format | St | Format | Anwendung / Bemerkung | |
| DTM | | | | | | | | |
| C507 | Datum/Uhrzeit/Zeitspanne | | M | | M | | | |
| 2005 | Datums- oder Uhrzeit- oder Zeitspannen-Funktion, Qualifier | | M | an..3 | M | an..3 | 137 Dokumenten-/Nachrichtendatum/-zeit | |
| 2380 | Datum oder Uhrzeit oder Zeitspanne, Wert | | C | an..35 | R | an..35 | | |
| 2379 | Datums- oder Uhrzeit- oder Zeitspannen-Format, Code | | C | an..3 | R | an..3 | 203 CCYYMMDDHHMM | |

Bemerkung:

Dieses Segment wird zur Angabe des Dokumentendatums verwendet.

DE 2005: Das Dokumentendatum (Codewert 137) muss angegeben werden.

Beispiel:

DTM+137:201104111514:203'

Bez = Objekt-Bezeichner
 Nr = Laufende Segmentnummer im Guide
 MaxWdh = Maximale Wiederholung der Segmente/Gruppen
 Zähler = Nummer der Segmente/Gruppen im Standard

St = Status
 EDIFACT: M=Muss/Mandatory, C=Conditional
 Anwendung: R=Erforderlich/Required, O=Optional,
 D=Abhängig von/Dependent, N=Nicht benutzt/Not used

Segmentlayout

| Zähler | Nr | Bez | Standard | | BDEW | | Ebene | Name |
|--------|----|------------|----------|--------|------|--------|-------|-----------------|
| | | | St | MaxWdh | St | MaxWdh | | |
| 0050 | | SG1 | C | 9 | R | 1 | 1 | MP-ID Empfänger |
| 0060 | 4 | NAD | M | 1 | M | 1 | 1 | MP-ID Empfänger |

| Standard | | | BDEW | | Anwendung / Bemerkung |
|----------|---|-----------|-----------|--|--|
| Bez | Name | St Format | St Format | | |
| NAD | | | | | |
| 3035 | Beteiligter, Qualifier | M an..3 | M an..3 | | MR Nachrichtenempfänger |
| C082 | Identifikation des Beteiligten | C | R | | |
| 3039 | Beteiligter, Identifikation | M an..35 | M an..35 | | MP-ID |
| 1131 | Codeliste, Code | C an..17 | N | | Nicht benutzt |
| 3055 | Verantwortliche Stelle für die Codepflege, Code | C an..3 | R an..3 | | 9 GS1 293 DE, BDEW (Bundesverband der Energie- und Wasserwirtschaft e.V.) 332 DE, DVGW Service & Consult GmbH |

Bemerkung:

Dieses Segment wird zur Identifikation der Geschäftspartner genutzt, die im Vorgang beteiligt sind. Absender (i. d. R. Datenverantwortlicher) und Empfänger müssen angegeben werden. Hier wird der Empfänger angegeben.

DE 3039:

Zur Identifikation der Partner wird die MP-ID angegeben.

DE3055:

In der Sparte Strom sind nur die Werte 9 und 293 zu verwenden.

Beispiel:

NAD+MR+4078901000029: :9'

Bez = Objekt-Bezeichner
 Nr = Laufende Segmentnummer im Guide
 MaxWdh = Maximale Wiederholung der Segmente/Gruppen
 Zähler = Nummer der Segmente/Gruppen im Standard

St = Status
 EDIFACT: M=Muss/Mandatory, C=Conditional
 Anwendung: R=Erforderlich/Required, O=Optional,
 D=Abhängig von/Dependent, N=Nicht benutzt/Not used

Segmentlayout

| | | Standard | | BDEW | | | | |
|--------|----|----------|----|--------|----|--------|-------|----------------|
| Zähler | Nr | Bez | St | MaxWdh | St | MaxWdh | Ebene | Name |
| 0050 | | SG1 | C | 9 | R | 1 | 1 | MP-ID Absender |
| 0060 | 5 | NAD | M | 1 | M | 1 | 1 | MP-ID Absender |

| Standard | | | BDEW | | |
|----------|---|-----------|-----------|---|--|
| Bez | Name | St Format | St Format | Anwendung / Bemerkung | |
| NAD | | | | | |
| 3035 | Beteiligter, Qualifier | M an..3 | M an..3 | MS Dokumenten-/Nachrichtenaussteller bzw. -absender | |
| C082 | Identifikation des Beteiligten | C | R | | |
| 3039 | Beteiligter, Identifikation | M an..35 | M an..35 | MP-ID | |
| 1131 | Codeliste, Code | C an..17 | N | Nicht benutzt | |
| 3055 | Verantwortliche Stelle für die Codepflege, Code | C an..3 | R an..3 | 9 GS1 293 DE, BDEW (Bundesverband der Energie- und Wasserwirtschaft e.V.) 332 DE, DVGW Service & Consult GmbH | |

Bemerkung:

Dieses Segment wird zur Identifikation der Geschäftspartner genutzt, die im Vorgang beteiligt sind. Absender (i. d. R. Datenverantwortlicher) und Empfänger müssen angegeben werden. Hier wird der Absender angegeben.

DE 3039:

Zur Identifikation der Partner wird die MP-ID angegeben.

DE3055:

In der Sparte Strom sind nur die Werte 9 und 293 zu verwenden.

Beispiel:

NAD+MS+4012345000023: : 9'

Bez = Objekt-Bezeichner
 Nr = Laufende Segmentnummer im Guide
 MaxWdh = Maximale Wiederholung der Segmente/Gruppen
 Zähler = Nummer der Segmente/Gruppen im Standard

St = Status
 EDIFACT: M=Muss/Mandatory, C=Conditional
 Anwendung: R=Erforderlich/Required, O=Optional,
 D=Abhängig von/Dependent, N=Nicht benutzt/Not used

Segmentlayout

| Zähler | Nr | Bez | Standard | | BDEW | | Ebene | Name |
|--------|----|------------|----------|--------|------|--------|-------|-----------------|
| | | | St | MaxWdh | St | MaxWdh | | |
| 0050 | | SG1 | C | 9 | R | 1 | 1 | MP-ID Absender |
| 0070 | | SG2 | C | 9 | O | 1 | 2 | Ansprechpartner |
| 0080 | 6 | CTA | M | 1 | M | 1 | 2 | Ansprechpartner |

| Standard | | | BDEW | |
|----------|-------------------------------------|-----------|-----------|-------------------------------|
| Bez | Name | St Format | St Format | Anwendung / Bemerkung |
| CTA | | | | |
| 3139 | Funktion des Ansprechpartners, Code | C an..3 | R an..3 | IC Informationskontakt |
| C056 | Kontaktangaben | C | R | |
| 3413 | Kontakt, Nummer | C an..17 | N | Nicht benutzt |
| 3412 | Kontakt | C an..256 | R an..256 | |

Bemerkung:

Dieses Segment dient der Identifikation von Ansprechpartnern innerhalb des im vorangegangenen NAD-Segment spezifizierten Unternehmens.

Beispiel:

CTA+IC+:B. Zweistein'

Bez = Objekt-Bezeichner
 Nr = Laufende Segmentnummer im Guide
 MaxWdh = Maximale Wiederholung der Segmente/Gruppen
 Zähler = Nummer der Segmente/Gruppen im Standard

St = Status
 EDIFACT: M=Muss/Mandatory, C=Conditional
 Anwendung: R=Erforderlich/Required, O=Optional,
 D=Abhängig von/Dependent, N=Nicht benutzt/Not used

Segmentlayout

| Zähler | Nr | Bez | Standard | | BDEW | | Ebene | Name |
|--------|----|------------|----------|--------|------|--------|-------|--------------------------|
| | | | St | MaxWdh | St | MaxWdh | | |
| 0050 | | SG1 | C | 9 | R | 1 | 1 | MP-ID Absender |
| 0070 | | SG2 | C | 9 | O | 1 | 2 | Ansprechpartner |
| 0090 | 7 | COM | C | 9 | R | 5 | 3 | Kommunikationsverbindung |

| Standard | | | BDEW | |
|----------|---------------------------------------|-----------|-----------|---|
| Bez | Name | St Format | St Format | Anwendung / Bemerkung |
| COM | | | | |
| C076 | Kommunikationsverbindung | M | M | |
| 3148 | Kommunikationsadresse, Identifikation | M an..512 | M an..512 | Nummer / E-Mail Adresse |
| 3155 | Art des Kommunikationsmittels, Code | M an..3 | M an..3 | EM E-Mail FX Telefax TE Telefon AJ weiteres Telefon AL Handy |

Bemerkung:

Ein Segment zur Angabe von Kommunikationsnummer und -typ des im vorangegangenen CTA-Segments angegebenen Sachbearbeiters oder der Abteilung.

DE3155:

Es ist jeder Qualifier max. einmal zu verwenden.

Beispiel:

COM+004398989198:FX'

Bez = Objekt-Bezeichner
 Nr = Laufende Segmentnummer im Guide
 MaxWdh = Maximale Wiederholung der Segmente/Gruppen
 Zähler = Nummer der Segmente/Gruppen im Standard

St = Status
 EDIFACT: M=Muss/Mandatory, C=Conditional
 Anwendung: R=Erforderlich/Required, O=Optional,
 D=Abhängig von/Dependent, N=Nicht benutzt/Not used

Segmentlayout

| Zähler | Nr | Bez | Standard | | BDEW | | Ebene | Name |
|--------|----|------------|----------|--------|------|--------|-------|----------------------------------|
| | | | St | MaxWdh | St | MaxWdh | | |
| 0160 | | SG4 | C | 99999 | D | 99999 | 1 | EQD-RFF-SG6-SG7 |
| 0170 | 8 | EQD | M | 1 | M | 1 | 1 | Einzelheiten zu Equipment |

| Standard | | | BDEW | |
|----------|---------------------------|-----------|-----------|----------------------------|
| Bez | Name | St Format | St Format | Anwendung / Bemerkung |
| EQD | | | | |
| 8053 | Equipment, Qualifier | M an..3 | M an..3 | Z01 Laufende Nummer |
| C237 | Equipment, Identifikation | C | R | |
| 8260 | Equipment, Identifikation | C an..17 | R n..17 | Vorgangsnummer |

Bemerkung:

Bei DE1001 = Z03 im BGM-Segment ist die SG4 zu nutzen.

Die Vorgangsnummer ist eine fortlaufende Nummer, die in jeder Nachricht bei 1 beginnt und fortlaufend aufsteigend vergeben wird.

Beispiel:

EQD+Z01+1 '

Bez = Objekt-Bezeichner
 Nr = Laufende Segmentnummer im Guide
 MaxWdh = Maximale Wiederholung der Segmente/Gruppen
 Zähler = Nummer der Segmente/Gruppen im Standard

St = Status
 EDIFACT: M=Muss/Mandatory, C=Conditional
 Anwendung: R=Erforderlich/Required, O=Optional,
 D=Abhängig von/Dependent, N=Nicht benutzt/Not used

Segmentlayout

| Zähler | Nr | Bez | Standard | | BDEW | | Ebene | Name |
|--------|----|------------|----------|--------|------|--------|-------|-------------------|
| | | | St | MaxWdh | St | MaxWdh | | |
| 0160 | | SG4 | C | 99999 | D | 99999 | 1 | EQD-RFF-SG6-SG7 |
| 0240 | 9 | RFF | C | 999 | R | 1 | 2 | Prüfidentifikator |

| Standard | | | BDEW | | Anwendung / Bemerkung |
|----------|--------------------------|-----------|-----------|--|---|
| Bez | Name | St Format | St Format | | |
| RFF | | | | | |
| C506 | Referenz | M | M | | |
| 1153 | Referenz, Qualifier | M an..3 | M an..3 | | Z13 Prüfidentifikator |
| 1154 | Referenz, Identifikation | C an..70 | R n5 | | Prüfidentifikator 21000 MaBiS / Statusmeldung vom LF an NB/ÜNB 21001 MaBiS / Statusmeldung vom NB an NB 21002 MaBiS / Abweisung vom BIKO an NB/ÜNB 21003 MaBiS / Statusmeldung vom BIKO an NB/ ÜNB 21004 MaBiS / Statusmeldung vom BIKO an BKV/ NB/ÜNB 21005 MaBiS / Statusmeldung vom BKV/NB an BIKO 21006 MaBiS / Änderungsaufforderung vom NB an BIKO <i>Gültigkeit endet mit dem Ende der Prozesse der MaBiS 2.0</i> |

Bemerkung:

Beispiel:

RFF+Z13:21000'

Bez = Objekt-Bezeichner
 Nr = Laufende Segmentnummer im Guide
 MaxWdh = Maximale Wiederholung der Segmente/Gruppen
 Zähler = Nummer der Segmente/Gruppen im Standard

St = Status
 EDIFACT: M=Muss/Mandatory, C=Conditional
 Anwendung: R=Erforderlich/Required, O=Optional,
 D=Abhängig von/Dependent, N=Nicht benutzt/Not used

Segmentlayout

| Zähler | Nr | Bez | Standard | | BDEW | | Ebene | Name |
|--------|----|------------|----------|--------|------|--------|-------|---|
| | | | St | MaxWdh | St | MaxWdh | | |
| 0160 | | SG4 | C | 99999 | D | 99999 | 1 | EQD-RFF-SG6-SG7 |
| 0240 | 10 | RFF | C | 999 | R | 1 | 2 | Versionsangabe der betrachteten Summenzeitreihe |

| Standard | | | BDEW | |
|----------|--------------------------|-----------|-----------|--|
| Bez | Name | St Format | St Format | Anwendung / Bemerkung |
| RFF | | | | |
| C506 | Referenz | M | M | |
| 1153 | Referenz, Qualifier | M an..3 | M an..3 | AUU Referenz auf eine Zeitreihe |
| 1154 | Referenz, Identifikation | C an..70 | R n..14 | Version der Summenzeitreihe |

Bemerkung:

Über dieses Segment erfolgt die Referenzierung auf die Version der betrachteten Summenzeitreihe.
 Die Versionsangabe erfolgt über den Erstellungszeitpunkt, der in der MSCONS übermittelt wurde.

Beispiel:

RFF+AUU:20110503121544'

Bez = Objekt-Bezeichner
 Nr = Laufende Segmentnummer im Guide
 MaxWdh = Maximale Wiederholung der Segmente/Gruppen
 Zähler = Nummer der Segmente/Gruppen im Standard

St = Status
 EDIFACT: M=Muss/Mandatory, C=Conditional
 Anwendung: R=Erforderlich/Required, O=Optional,
 D=Abhängig von/Dependent, N=Nicht benutzt/Not used

Segmentlayout

| Zähler | Nr | Bez | Standard | | BDEW | | Ebene | Name |
|--------|----|------------|----------|--------|------|--------|-------|------------------------|
| | | | St | MaxWdh | St | MaxWdh | | |
| 0160 | | SG4 | C | 99999 | D | 99999 | 1 | EQD-RFF-SG6-SG7 |
| 0300 | | SG6 | C | 9 | R | 1 | 2 | LOC-DTM |
| 0310 | 11 | LOC | M | 1 | M | 1 | 2 | Meldepunkt |

| Standard | | | BDEW | |
|----------|-----------------------|-----------|-----------|-----------------------|
| Bez | Name | St Format | St Format | Anwendung / Bemerkung |
| LOC | | | | |
| 3227 | Ortsangabe, Qualifier | M an..3 | M an..3 | 172 Meldepunkt |
| C517 | Ortsangabe | C | R | |
| 3225 | Ortsangabe, Nummer | C an..35 | R an..35 | Identifikator |

Bemerkung:

Hier wird die Zählpunktbezeichnung des MaBiS-ZP übertragen.

Beispiel:

LOC+172+DE0065239988901000000000008560083'

Bez = Objekt-Bezeichner
 Nr = Laufende Segmentnummer im Guide
 MaxWdh = Maximale Wiederholung der Segmente/Gruppen
 Zähler = Nummer der Segmente/Gruppen im Standard

St = Status
 EDIFACT: M=Muss/Mandatory, C=Conditional
 Anwendung: R=Erforderlich/Required, O=Optional,
 D=Abhängig von/Dependent, N=Nicht benutzt/Not used

Segmentlayout

| Zähler | Nr | Bez | Standard | | BDEW | | Ebene | Name |
|--------|----|------------|----------|--------|------|--------|-------|----------------------------------|
| | | | St | MaxWdh | St | MaxWdh | | |
| 0160 | | SG4 | C | 99999 | D | 99999 | 1 | EQD-RFF-SG6-SG7 |
| 0300 | | SG6 | C | 9 | R | 1 | 2 | LOC-DTM |
| 0320 | 12 | DTM | C | 9 | R | 1 | 3 | Betrachtungszeitintervall |

| Standard | | | BDEW | |
|----------|--|-----------|-----------|--|
| Bez | Name | St Format | St Format | Anwendung / Bemerkung |
| DTM | | | | |
| C507 | Datum/Uhrzeit/Zeitspanne | M | M | |
| 2005 | Datums- oder Uhrzeit- oder Zeitspannen-Funktion, Qualifier | M an..3 | M an..3 | 492 Bilanzierungsdatum, -zeit, -periode |
| 2380 | Datum oder Uhrzeit oder Zeitspanne, Wert | C an..35 | R an..35 | |
| 2379 | Datums- oder Uhrzeit- oder Zeitspannen-Format, Code | C an..3 | R an..3 | 610 CCYYMM |

Bemerkung:

Das Betrachtungszeitintervall ist immer ein Kalendermonat.

Beispiel:

DTM+492:201104:610'

Bez = Objekt-Bezeichner
 Nr = Laufende Segmentnummer im Guide
 MaxWdh = Maximale Wiederholung der Segmente/Gruppen
 Zähler = Nummer der Segmente/Gruppen im Standard

St = Status
 EDIFACT: M=Muss/Mandatory, C=Conditional
 Anwendung: R=Erforderlich/Required, O=Optional,
 D=Abhängig von/Dependent, N=Nicht benutzt/Not used

Segmentlayout

| Zähler | Nr | Bez | Standard | | BDEW | | Ebene | Name |
|--------|----|------------|----------|--------|------|--------|-------|------------------------------------|
| | | | St | MaxWdh | St | MaxWdh | | |
| 0160 | | SG4 | C | 99999 | D | 99999 | 1 | EQD-RFF-SG6-SG7 |
| 0300 | | SG6 | C | 9 | R | 1 | 2 | LOC-DTM |
| 0320 | 13 | DTM | C | 9 | R | 1 | 3 | Zeitpunkt der Statusvergabe |

| Standard | | | BDEW | |
|----------|--|-----------|-----------|--|
| Bez | Name | St Format | St Format | Anwendung / Bemerkung |
| DTM | | | | |
| C507 | Datum/Uhrzeit/Zeitspanne | M | M | |
| 2005 | Datums- oder Uhrzeit- oder Zeitspannen-Funktion, Qualifier | M an..3 | M an..3 | 334 Statusveränderung, Datum/Zeit |
| 2380 | Datum oder Uhrzeit oder Zeitspanne, Wert | C an..35 | R an..35 | |
| 2379 | Datums- oder Uhrzeit- oder Zeitspannen-Format, Code | C an..3 | R an..3 | 304 CCYYMMDDHHMMSSZZZ |

Bemerkung:

Bemerkung: Der Nachrichtenersteller hat hier den Zeitpunkt anzugeben, zu dem er die Statusinformation zu dem 3-Tupel (MaBiS-ZP, Version und Betrachtungszeitraum) in sein IT-System geschrieben hat. Auf diese Weise wird sichergestellt, dass ein Überholen von Nachrichten nicht zu falschen Statusinformationen beim Empfänger führt. Der Empfänger muss diesen Zeitstempel lediglich als Ordnungskriterium verwenden. Eine Prüfung gegen seine Systemzeit ist zu unterlassen.

Beispiel:

DTM+334:20110603151755?+01:304'

Bez = Objekt-Bezeichner
 Nr = Laufende Segmentnummer im Guide
 MaxWdh = Maximale Wiederholung der Segmente/Gruppen
 Zähler = Nummer der Segmente/Gruppen im Standard

St = Status
 EDIFACT: M=Muss/Mandatory, C=Conditional
 Anwendung: R=Erforderlich/Required, O=Optional,
 D=Abhängig von/Dependent, N=Nicht benutzt/Not used

Segmentlayout

| Zähler | Nr | Bez | Standard | | BDEW | | Ebene | Name |
|--------|----|------------|----------|--------|------|--------|-------|---|
| | | | St | MaxWdh | St | MaxWdh | | |
| 0160 | | SG4 | C | 99999 | D | 99999 | 1 | EQD-RFF-SG6-SG7 |
| 0330 | | SG7 | C | 99 | D | 1 | 2 | Prüfstatus Antwort auf Summenzeitreihen |
| 0340 | 14 | STS | M | 1 | M | 1 | 2 | Prüfstatus Antwort auf Summenzeitreihen |

| Standard | | | BDEW | | Anwendung / Bemerkung |
|----------|-----------------------|-----------|---------|--------|--|
| Bez | Name | St Format | St | Format | |
| STS | | | | | |
| C601 | Statuskategorie | C | R | | |
| 9015 | Statuskategorie, Code | M an..3 | M an..3 | | Z01 Prüfstatus Antwort auf Summenzeitreihen |
| C555 | Status | C | R | | |
| 4405 | Status, Code | M an..3 | M an..3 | | Z07 Zeitreihe akzeptiert Z08 Zeitreihe nicht akzeptiert |
| C556 | Statusanlaß | C | D | | <i>Wenn DE4405 = Z08, dann muss diese Datenelementgruppe genutzt werden.</i> |
| 9013 | Statusanlass, Code | M an..3 | M an..3 | | Z51 Energiemenge falsch/nicht plausibel |

Bemerkung:

Beispiel:

STS+Z01+Z08+Z51'

Bez = Objekt-Bezeichner
 Nr = Laufende Segmentnummer im Guide
 MaxWdh = Maximale Wiederholung der Segmente/Gruppen
 Zähler = Nummer der Segmente/Gruppen im Standard

St = Status
 EDIFACT: M=Muss/Mandatory, C=Conditional
 Anwendung: R=Erforderlich/Required, O=Optional,
 D=Abhängig von/Dependent, N=Nicht benutzt/Not used

Segmentlayout

| Zähler | Nr | Bez | Standard | | BDEW | | Ebene | Name |
|--------|----|------------|----------|--------|------|--------|-------|-------------------------------|
| | | | St | MaxWdh | St | MaxWdh | | |
| 0160 | | SG4 | C | 99999 | D | 99999 | 1 | EQD-RFF-SG6-SG7 |
| 0330 | | SG7 | C | 99 | D | 1 | 2 | Abweisung der Summenzeitreihe |
| 0340 | 15 | STS | M | 1 | M | 1 | 2 | Abweisung der Summenzeitreihe |

| Standard | | | BDEW | |
|----------|-----------------------|-----------|-----------|--|
| Bez | Name | St Format | St Format | Anwendung / Bemerkung |
| STS | | | | |
| C601 | Statuskategorie | C | R | |
| 9015 | Statuskategorie, Code | M an..3 | M an..3 | Z02 Abweisung der Summenzeitreihe |
| C555 | Status | C | N | |
| 4405 | Status, Code | M an..3 | N | Nicht benutzt |
| C556 | Statusanlaß | C | R | |
| 9013 | Statusanlass, Code | M an..3 | M an..3 | E17 Ablehnung wg. Fristüberschreitung ZL3 Gewählter Zeitraum nicht zulässig **# Z55 Positive Prüfmitteilung liegt bereits vor <i>Gültigkeit endet mit dem Ende der Prozesse der MaBiS 2.0</i> Z68 Zeitreihe bereits vorhanden ZD1 Version nicht zugelassen |

Bemerkung:

Beispiel:

STS+Z02++Z55'

Bez = Objekt-Bezeichner
 Nr = Laufende Segmentnummer im Guide
 MaxWdh = Maximale Wiederholung der Segmente/Gruppen
 Zähler = Nummer der Segmente/Gruppen im Standard

St = Status
 EDIFACT: M=Muss/Mandatory, C=Conditional
 Anwendung: R=Erforderlich/Required, O=Optional,
 D=Abhängig von/Dependent, N=Nicht benutzt/Not used

Segmentlayout

| Zähler | Nr | Bez | Standard | | BDEW | | Ebene | Name |
|--------|----|------------|----------|--------|------|--------|-------|--------------------------------|
| | | | St | MaxWdh | St | MaxWdh | | |
| 0160 | | SG4 | C | 99999 | D | 99999 | 1 | EQD-RFF-SG6-SG7 |
| 0330 | | SG7 | C | 99 | D | 1 | 2 | Prüfstatus zur Summenzeitreihe |
| 0340 | 16 | STS | M | 1 | M | 1 | 2 | Prüfstatus zur Summenzeitreihe |

| Standard | | | BDEW | | Anwendung / Bemerkung |
|----------|-----------------------|-----------|-----------|--|--|
| Bez | Name | St Format | St Format | | |
| STS | | | | | |
| C601 | Statuskategorie | C | R | | |
| 9015 | Statuskategorie, Code | M an..3 | M an..3 | | Z03 Prüfstatus zur Summenzeitreihe |
| C555 | Status | C | R | | |
| 4405 | Status, Code | M an..3 | M an..3 | | Z07 Zeitreihe akzeptiert Z08 Zeitreihe nicht akzeptiert |
| C556 | Statusanlaß | C | D | | <i>Wenn DE4405 = Z08, dann muss diese Datenelementgruppe genutzt werden.</i> |
| 9013 | Statusanlass, Code | M an..3 | M an..3 | | Z51 Energiemenge falsch/nicht plausibel |

Bemerkung:

Beispiel:

STS+Z03+Z08+Z51 '

Bez = Objekt-Bezeichner
 Nr = Laufende Segmentnummer im Guide
 MaxWdh = Maximale Wiederholung der Segmente/Gruppen
 Zähler = Nummer der Segmente/Gruppen im Standard

St = Status
 EDIFACT: M=Muss/Mandatory, C=Conditional
 Anwendung: R=Erforderlich/Required, O=Optional,
 D=Abhängig von/Dependent, N=Nicht benutzt/Not used

Segmentlayout

| Zähler | Nr | Bez | Standard | | BDEW | | Ebene | Name |
|--------|----|------------|----------|--------|------|--------|-------|---------------------------------|
| | | | St | MaxWdh | St | MaxWdh | | |
| 0160 | | SG4 | C | 99999 | D | 99999 | 1 | EQD-RFF-SG6-SG7 |
| 0330 | | SG7 | C | 99 | D | 1 | 2 | Datenstatus zur Summenzeitreihe |
| 0340 | 17 | STS | M | 1 | M | 1 | 2 | Datenstatus zur Summenzeitreihe |

| Standard | | | BDEW | | Anwendung / Bemerkung |
|----------|-----------------------|-----------|------|---------|---|
| Bez | Name | St Format | St | Format | |
| STS | | | | | |
| C601 | Statuskategorie | C | | R | |
| 9015 | Statuskategorie, Code | M an..3 | | M an..3 | Z04 Datenstatus zur Summenzeitreihe |
| C555 | Status | C | | R | |
| 4405 | Status, Code | M an..3 | | M an..3 | Z01 Abrechnungsdaten Z02 Prüfdaten Z03 Abgerechnete Daten Z04 Abrechnungsdaten Korrektur-BKA Z05 Prüfdaten Korrektur-BKA <i>Gültigkeit endet mit dem Ende der Prozesse der MaBiS 2.0</i> Z06 Abgerechnete Daten Korrektur-BKA |

Bemerkung:

Beispiel:

STS+Z04+Z01 '

Bez = Objekt-Bezeichner
 Nr = Laufende Segmentnummer im Guide
 MaxWdh = Maximale Wiederholung der Segmente/Gruppen
 Zähler = Nummer der Segmente/Gruppen im Standard

St = Status
 EDIFACT: M=Muss/Mandatory, C=Conditional
 Anwendung: R=Erforderlich/Required, O=Optional,
 D=Abhängig von/Dependent, N=Nicht benutzt/Not used

Segmentlayout

| Zähler | Nr | Bez | Standard | | BDEW | | Ebene | Name |
|--------|----|------------|----------|--------|------|--------|-------|----------------------------------|
| | | | St | MaxWdh | St | MaxWdh | | |
| 0160 | | SG4 | C | 99999 | D | 99999 | 1 | EQD-RFF-SG6-SG7 |
| 0330 | | SG7 | C | 99 | D | 1 | 2 | Datenstatusänderungsaufforderung |
| 0340 | 18 | STS | M | 1 | M | 1 | 2 | Datenstatusänderungsaufforderung |

| Standard | | | BDEW | |
|----------|-----------------------|-----------|-----------|---|
| Bez | Name | St Format | St Format | Anwendung / Bemerkung |
| STS | | | | |
| C601 | Statuskategorie | C | R | |
| 9015 | Statuskategorie, Code | M an..3 | M an..3 | Z05 Datenstatusänderungsaufforderung Gültigkeit endet mit dem Ende der Prozesse der MaBiS 2.0 |

Bemerkung:

Beispiel:

STS+Z05'

Bez = Objekt-Bezeichner
 Nr = Laufende Segmentnummer im Guide
 MaxWdh = Maximale Wiederholung der Segmente/Gruppen
 Zähler = Nummer der Segmente/Gruppen im Standard

St = Status
 EDIFACT: M=Muss/Mandatory, C=Conditional
 Anwendung: R=Erforderlich/Required, O=Optional,
 D=Abhängig von/Dependent, N=Nicht benutzt/Not used

Segmentlayout

| Zähler | Nr | Bez | Standard | | BDEW | | Ebene | Name |
|--------|----|------------|----------|--------|------|--------|-------|-----------------------------------|
| | | | St | MaxWdh | St | MaxWdh | | |
| 0160 | | SG4 | C | 99999 | D | 99999 | 1 | EQD-RFF-SG6-SG7 |
| 0330 | | SG7 | C | 99 | D | 1 | 2 | Abweisung Statusmeldung/-änderung |
| 0340 | 19 | STS | M | 1 | M | 1 | 2 | Abweisung Statusmeldung/-änderung |

| Standard | | | BDEW | |
|----------|-----------------------|-----------|-----------|--|
| Bez | Name | St Format | St Format | Anwendung / Bemerkung |
| STS | | | | |
| C601 | Statuskategorie | C | R | |
| 9015 | Statuskategorie, Code | M an..3 | M an..3 | Z13 Abweisung Statusmeldung/-änderung |
| C555 | Status | C | N | |
| 4405 | Status, Code | M an..3 | N | Nicht benutzt |
| C556 | Statusanlaß | C | R | |
| 9013 | Statusanlass, Code | M an..3 | M an..3 | E17 Ablehnung wg. Fristüberschreitung ZL1 Falsche Aggregationsebene BG *** ZL2 Falsche Aggregationsebene RZ *** |

Bemerkung:

Beispiel:

STS+Z13++E17'

Bez = Objekt-Bezeichner
 Nr = Laufende Segmentnummer im Guide
 MaxWdh = Maximale Wiederholung der Segmente/Gruppen
 Zähler = Nummer der Segmente/Gruppen im Standard

St = Status
 EDIFACT: M=Muss/Mandatory, C=Conditional
 Anwendung: R=Erforderlich/Required, O=Optional,
 D=Abhängig von/Dependent, N=Nicht benutzt/Not used

Segmentlayout

| Zähler | Nr | Bez | Standard | | BDEW | | Ebene | Name |
|--------|----|-------------|----------|--------|------|--------|-------|----------------------|
| | | | St | MaxWdh | St | MaxWdh | | |
| 0560 | | SG14 | C | 99999 | D | 99999 | 1 | CNI-LOC-SG15 |
| 0570 | 20 | CNI | M | 1 | M | 1 | 1 | Sendungsdaten |

| Standard | | | BDEW | |
|----------|---------------------------------------|-----------|-----------|-----------------------|
| Bez | Name | St Format | St Format | Anwendung / Bemerkung |
| CNI | | | | |
| 1490 | Einzelpostennummer einer Sammelladung | C n..5 | R n..5 | Vorgangsnummer |

Bemerkung:

Bei DE1001 = Z09 im BGM-Segment ist die SG13 zu nutzen.

Die Vorgangsnummer ist eine fortlaufende Nummer, die in jeder Nachricht bei 1 beginnt und fortlaufend aufsteigend vergeben wird.

Beispiel:

CNI+1 '

Bez = Objekt-Bezeichner
 Nr = Laufende Segmentnummer im Guide
 MaxWdh = Maximale Wiederholung der Segmente/Gruppen
 Zähler = Nummer der Segmente/Gruppen im Standard

St = Status
 EDIFACT: M=Muss/Mandatory, C=Conditional
 Anwendung: R=Erforderlich/Required, O=Optional,
 D=Abhängig von/Dependent, N=Nicht benutzt/Not used

Segmentlayout

| Zähler | Nr | Bez | Standard | | BDEW | | Ebene | Name |
|--------|----|-------------|----------|--------|------|--------|-------|---------------------|
| | | | St | MaxWdh | St | MaxWdh | | |
| 0560 | | SG14 | C | 99999 | D | 99999 | 1 | CNI-LOC-SG15 |
| 0580 | 21 | LOC | C | 9 | D | 1 | 2 | Meldepunkt |

| Standard | | | BDEW | |
|----------|-----------------------|-----------|-----------|-----------------------|
| Bez | Name | St Format | St Format | Anwendung / Bemerkung |
| LOC | | | | |
| 3227 | Ortsangabe, Qualifier | M an..3 | M an..3 | 172 Meldepunkt |
| C517 | Ortsangabe | C | R | |
| 3225 | Ortsangabe, Nummer | C an..35 | R an..35 | Identifikator |

Bemerkung:

Hier wird die ID der Messlokation oder die ID der Marktllokation übertragen.

Beispiel:

LOC+172+DE0065239988901000000000008560083'

Bez = Objekt-Bezeichner
 Nr = Laufende Segmentnummer im Guide
 MaxWdh = Maximale Wiederholung der Segmente/Gruppen
 Zähler = Nummer der Segmente/Gruppen im Standard

St = Status
 EDIFACT: M=Muss/Mandatory, C=Conditional
 Anwendung: R=Erforderlich/Required, O=Optional,
 D=Abhängig von/Dependent, N=Nicht benutzt/Not used

Segmentlayout

| Zähler | Nr | Bez | Standard | | BDEW | | Ebene | Name |
|--------|----|-------------|----------|--------|------|--------|-------|-------------------|
| | | | St | MaxWdh | St | MaxWdh | | |
| 0560 | | SG14 | C | 99999 | D | 99999 | 1 | CNI-LOC-SG15 |
| 0600 | | SG15 | M | 99 | D | 1 | 2 | MSB-Wechselstatus |
| 0610 | 22 | STS | M | 1 | M | 1 | 2 | MSB-Wechselstatus |

| Standard | | | BDEW | |
|----------|-----------------------|-----------|-----------|--|
| Bez | Name | St Format | St Format | Anwendung / Bemerkung |
| STS | | | | |
| C601 | Statuskategorie | C | R | |
| 9015 | Statuskategorie, Code | M an..3 | M an..3 | Z10 MSB-Wechsel nach MsbG |
| C555 | Status | C | R | |
| 4405 | Status, Code | M an..3 | M an..3 | Z13 gescheitert Z14 erfolgreich 209 Lieferung, geplant |
| C556 | Statusanlaß | C | D | |
| 9013 | Statusanlass, Code | M an..3 | M an..3 | E17 Ablehnung wg. Fristüberschreitung Z66 MSB-Scheitermeldung liegt vor Z11 Wechsel auf iMS Z12 Beibehaltung der bisherigen Messtechnik |

Bemerkung:

Beispiel:

STS+Z10+Z13+Z66'

Bez = Objekt-Bezeichner
 Nr = Laufende Segmentnummer im Guide
 MaxWdh = Maximale Wiederholung der Segmente/Gruppen
 Zähler = Nummer der Segmente/Gruppen im Standard

St = Status
 EDIFACT: M=Muss/Mandatory, C=Conditional
 Anwendung: R=Erforderlich/Required, O=Optional,
 D=Abhängig von/Dependent, N=Nicht benutzt/Not used

Segmentlayout

| Zähler | Nr | Bez | Standard | | BDEW | | Ebene | Name |
|--------|----|-------------|----------|--------|------|--------|-------|-------------------|
| | | | St | MaxWdh | St | MaxWdh | | |
| 0560 | | SG14 | C | 99999 | D | 99999 | 1 | CNI-LOC-SG15 |
| 0600 | | SG15 | M | 99 | D | 1 | 2 | MSB-Wechselstatus |
| 0620 | 23 | RFF | C | 999 | R | 1 | 3 | Prüfidentifikator |

| Standard | | | BDEW | |
|----------|--------------------------|-----------|-----------|--|
| Bez | Name | St Format | St Format | Anwendung / Bemerkung |
| RFF | | | | |
| C506 | Referenz | M | M | |
| 1153 | Referenz, Qualifier | M an..3 | M an..3 | Z13 Prüfidentifikator |
| 1154 | Referenz, Identifikation | C an..70 | R n5 | Prüfidentifikator 21007 WiM / Statusmeldung (Planungszeitpunkt) vom NB an MSBA 21009 WiM / Statusmeldung (gescheitert) vom MSBN an NB 21010 WiM / Statusmeldung (erfolgreich) vom MSBN an NB 21011 WiM / Statusmeldung (MSB/Scheitermeldung) vom NB an MSBN 21012 WiM / Statusmeldung (erfolgreich) vom NB an MSBN 21013 WiM / Statusmeldung (gescheitert) vom NB an MSBN 21014 WiM / Informationsmeldung (gescheitert) vom NB an MSBA 21015 WiM / Informationsmeldung (erfolgreich) vom NB an MSBA 21018 WiM / Statusmeldung vom NB an MSBA |

Bemerkung:**Beispiel:**

RFF+Z13:21007'

Bez = Objekt-Bezeichner
 Nr = Laufende Segmentnummer im Guide
 MaxWdh = Maximale Wiederholung der Segmente/Gruppen
 Zähler = Nummer der Segmente/Gruppen im Standard

St = Status
 EDIFACT: M=Muss/Mandatory, C=Conditional
 Anwendung: R=Erforderlich/Required, O=Optional,
 D=Abhängig von/Dependent, N=Nicht benutzt/Not used

Segmentlayout

| Zähler | Nr | Bez | Standard | | BDEW | | Ebene | Name |
|--------|----|-------------|----------|--------|------|--------|-------|-----------------------------------|
| | | | St | MaxWdh | St | MaxWdh | | |
| 0560 | | SG14 | C | 99999 | D | 99999 | 1 | CNI-LOC-SG15 |
| 0600 | | SG15 | M | 99 | D | 1 | 2 | MSB-Wechselstatus |
| 0620 | 24 | RFF | C | 999 | R | 1 | 3 | Referenz Nachrichtennummer |

| Standard | | | BDEW | |
|----------|--------------------------|-----------|-----------|---|
| Bez | Name | St Format | St Format | Anwendung / Bemerkung |
| RFF | | | | |
| C506 | Referenz | M | M | |
| 1153 | Referenz, Qualifier | M an..3 | M an..3 | ACW Referenznummer einer vorangegangenen Nachricht |
| 1154 | Referenz, Identifikation | C an..70 | R an..70 | <i>Referenznummer</i> |

Bemerkung:

Mit Hilfe dieses und des Segments "Referenz Vorgangsnummer (in der referenzierten Nachricht)" wird der Vorgang der Mitteilung über Gesamtvorgang) eindeutig identifiziert auf den sich dieser Vorgang bezieht, in dem in diesem Segment die Nachrichtennummer genannt wird, in der sich der Vorgang befindet, dessen Nummer im Segment "Referenz Vorgangsnummer (in der referenzierten Nachricht)" genannt wird.

DE:1154: Angabe der EDI-Nachrichtennummer aus DE1004

Beispiel:

RFF+ACW: 8901308942 '

Bez = Objekt-Bezeichner
 Nr = Laufende Segmentnummer im Guide
 MaxWdh = Maximale Wiederholung der Segmente/Gruppen
 Zähler = Nummer der Segmente/Gruppen im Standard

St = Status
 EDIFACT: M=Muss/Mandatory, C=Conditional
 Anwendung: R=Erforderlich/Required, O=Optional,
 D=Abhängig von/Dependent, N=Nicht benutzt/Not used

Segmentlayout

| Zähler | Nr | Bez | Standard | | BDEW | | Ebene | Name |
|--------|----|-------------|----------|--------|------|--------|-------|--------------------------------|
| | | | St | MaxWdh | St | MaxWdh | | |
| 0560 | | SG14 | C | 99999 | D | 99999 | 1 | CNI-LOC-SG15 |
| 0600 | | SG15 | M | 99 | D | 1 | 2 | MSB-Wechselstatus |
| 0620 | 25 | RFF | C | 999 | R | 1 | 3 | Referenz Vorgangsnummer |

| Standard | | | BDEW | |
|----------|--------------------------|-----------|-----------|------------------------------|
| Bez | Name | St Format | St Format | Anwendung / Bemerkung |
| RFF | | | | |
| C506 | Referenz | M | M | |
| 1153 | Referenz, Qualifier | M an..3 | M an..3 | ADY Mitteilungsnummer |
| 1154 | Referenz, Identifikation | C an..70 | R an..70 | <i>Referenznummer</i> |

Bemerkung:

DE1154: Angabe der Vorgangsnummer aus DE1490 des CNI-Segments

Beispiel:

RFF+ADY: 8901308942 '

Bez = Objekt-Bezeichner
 Nr = Laufende Segmentnummer im Guide
 MaxWdh = Maximale Wiederholung der Segmente/Gruppen
 Zähler = Nummer der Segmente/Gruppen im Standard

St = Status
 EDIFACT: M=Muss/Mandatory, C=Conditional
 Anwendung: R=Erforderlich/Required, O=Optional,
 D=Abhängig von/Dependent, N=Nicht benutzt/Not used

Segmentlayout

| Zähler | Nr | Bez | Standard | | BDEW | | Ebene | Name |
|--------|----|-------------|----------|--------|------|--------|-------|---------------------------------|
| | | | St | MaxWdh | St | MaxWdh | | |
| 0560 | | SG14 | C | 99999 | D | 99999 | 1 | CNI-LOC-SG15 |
| 0600 | | SG15 | M | 99 | D | 1 | 2 | MSB-Wechselstatus |
| 0630 | 26 | DTM | C | 9 | D | 1 | 3 | Datum/Uhrzeit/Zeitspanne |

| Standard | | | BDEW | |
|----------|--|-----------|-----------|---|
| Bez | Name | St Format | St Format | Anwendung / Bemerkung |
| DTM | | | | |
| C507 | Datum/Uhrzeit/Zeitspanne | M | M | |
| 2005 | Datums- oder Uhrzeit- oder Zeitspannen-Funktion, Qualifier | M an..3 | M an..3 | 293 Fertigstellungsdatum/-zeit 76 Lieferdatum/-zeit, geplant |
| 2380 | Datum oder Uhrzeit oder Zeitspanne, Wert | C an..35 | R an..35 | |
| 2379 | Datums- oder Uhrzeit- oder Zeitspannen-Format, Code | C an..3 | R an..3 | 102 CCYYMMDD 303 CCYYMMDDHHMMZZZ |

Bemerkung:

Dieses Segment enthält Datum- und Zeitangaben über den Zeitpunkt zu dem der Wechsel geplant, erfolgt, bzw. die Zuordnung erfolgt ist.

DE2379:

Liegt keine Uhrzeit vor, so ist nur das Tagesdatum unter Nutzung des Qualifiers 102 zu übermitteln.

Beispiel:

DTM+293:201112241830?+01:303'

Bez = Objekt-Bezeichner
 Nr = Laufende Segmentnummer im Guide
 MaxWdh = Maximale Wiederholung der Segmente/Gruppen
 Zähler = Nummer der Segmente/Gruppen im Standard

St = Status
 EDIFACT: M=Muss/Mandatory, C=Conditional
 Anwendung: R=Erforderlich/Required, O=Optional,
 D=Abhängig von/Dependent, N=Nicht benutzt/Not used

Segmentlayout

| Zähler | Nr | Bez | Standard | | BDEW | | Ebene | Name |
|--------|----|-------------|----------|--------|------|--------|-------|---|
| | | | St | MaxWdh | St | MaxWdh | | |
| 0560 | | SG14 | C | 99999 | D | 99999 | 1 | CNI-LOC-SG15 |
| 0600 | | SG15 | M | 99 | D | 1 | 2 | MSB-Wechselstatus |
| 0730 | | SG17 | C | 9 | D | 1 | 3 | Messstellenbetreiber an der Messlokation |
| 0740 | 27 | NAD | M | 1 | M | 1 | 3 | Messstellenbetreiber an der Messlokation |

| Standard | | | BDEW | | Anwendung / Bemerkung |
|----------|---|-----------|-----------|--|--|
| Bez | Name | St Format | St Format | | |
| NAD | | | | | |
| 3035 | Beteiligter, Qualifier | M an..3 | M an..3 | | DEB Messstellenbetreiber an der Messlokation ** |
| C082 | Identifikation des Beteiligten | C | R | | |
| 3039 | Beteiligter, Identifikation | M an..35 | M an..35 | | MP-ID |
| 1131 | Codeliste, Code | C an..17 | N | | Nicht benutzt |
| 3055 | Verantwortliche Stelle für die Codepflege, Code | C an..3 | R an..3 | | 9 GS1 293 DE, BDEW (Bundesverband der Energie- und Wasserwirtschaft e.V.) 332 DE, DVGW Service & Consult GmbH |

Bemerkung:

Beispiel:

NAD+DEB+1234567890128:::9'

Bez = Objekt-Bezeichner
 Nr = Laufende Segmentnummer im Guide
 MaxWdh = Maximale Wiederholung der Segmente/Gruppen
 Zähler = Nummer der Segmente/Gruppen im Standard

St = Status
 EDIFACT: M=Muss/Mandatory, C=Conditional
 Anwendung: R=Erforderlich/Required, O=Optional,
 D=Abhängig von/Dependent, N=Nicht benutzt/Not used

Segmentlayout

| Zähler | Nr | Bez | Standard | | BDEW | | Ebene | Name |
|--------|----|-------------|----------|--------|------|--------|-------|---|
| | | | St | MaxWdh | St | MaxWdh | | |
| 0560 | | SG14 | C | 99999 | D | 99999 | 1 | CNI-LOC-SG15 |
| 0600 | | SG15 | M | 99 | D | 1 | 2 | Status des Umbaus der Messlokation |
| 0610 | 28 | STS | M | 1 | M | 1 | 2 | Status des Umbaus der Messlokation |

| Standard | | | BDEW | |
|----------|-----------------------|-----------|-----------|--|
| Bez | Name | St Format | St Format | Anwendung / Bemerkung |
| STS | | | | |
| C601 | Statuskategorie | C | R | |
| 9015 | Statuskategorie, Code | M an..3 | M an..3 | Z15 Messstellenumbau |
| C555 | Status | C | R | |
| 4405 | Status, Code | M an..3 | M an..3 | Z13 gescheitert Z14 erfolgreich |
| C556 | Statusanlaß | C | D | |
| 9013 | Statusanlass, Code | M an..3 | M an..3 | Z74 kein Zugang Z75 Kommunikationsstörung |

Bemerkung:

C556:

Die Datenelementgruppe ist zu übermitteln, wenn DE4405 = Z13 ist.

Beispiel:

STS+Z15+Z13+Z74'

Bez = Objekt-Bezeichner
 Nr = Laufende Segmentnummer im Guide
 MaxWdh = Maximale Wiederholung der Segmente/Gruppen
 Zähler = Nummer der Segmente/Gruppen im Standard

St = Status
 EDIFACT: M=Muss/Mandatory, C=Conditional
 Anwendung: R=Erforderlich/Required, O=Optional,
 D=Abhängig von/Dependent, N=Nicht benutzt/Not used

Segmentlayout

| Zähler | Nr | Bez | Standard | | BDEW | | Ebene | Name |
|--------|----|-------------|----------|--------|------|--------|-------|---|
| | | | St | MaxWdh | St | MaxWdh | | |
| 0560 | | SG14 | C | 99999 | D | 99999 | 1 | CNI-LOC-SG15 |
| 0600 | | SG15 | M | 99 | D | 1 | 2 | Status des Umbaus der Messlokation |
| 0620 | 29 | RFF | C | 999 | R | 1 | 3 | Prüfidentifikator |

| Standard | | | BDEW | |
|----------|--------------------------|-----------|-----------|---|
| Bez | Name | St Format | St Format | Anwendung / Bemerkung |
| RFF | | | | |
| C506 | Referenz | M | M | |
| 1153 | Referenz, Qualifier | M an..3 | M an..3 | Z13 Prüfidentifikator |
| 1154 | Referenz, Identifikation | C an..70 | R n5 | Prüfidentifikator 21024 WiM / Statusmeldung (erfolgreich) vom MSB an LF 21025 WiM / Statusmeldung (gescheitert) vom MSB an LF 21026 WiM / Statusmeldung (erfolgreich) vom MSB an NB 21027 WiM / Statusmeldung (gescheitert) vom MSB an NB / MSB |

Bemerkung:

Beispiel:

RFF+Z13:21024'

Bez = Objekt-Bezeichner
 Nr = Laufende Segmentnummer im Guide
 MaxWdh = Maximale Wiederholung der Segmente/Gruppen
 Zähler = Nummer der Segmente/Gruppen im Standard

St = Status
 EDIFACT: M=Muss/Mandatory, C=Conditional
 Anwendung: R=Erforderlich/Required, O=Optional,
 D=Abhängig von/Dependent, N=Nicht benutzt/Not used

Segmentlayout

| Zähler | Nr | Bez | Standard | | BDEW | | Ebene | Name |
|--------|----|-------------|----------|--------|------|--------|-------|---|
| | | | St | MaxWdh | St | MaxWdh | | |
| 0560 | | SG14 | C | 99999 | D | 99999 | 1 | CNI-LOC-SG15 |
| 0600 | | SG15 | M | 99 | D | 1 | 2 | Status des Umbaus der Messlokation |
| 0630 | 30 | DTM | C | 9 | D | 1 | 3 | Datum/Uhrzeit/Zeitspanne |

| Standard | | | BDEW | |
|----------|--|-----------|-----------|---|
| Bez | Name | St Format | St Format | Anwendung / Bemerkung |
| DTM | | | | |
| C507 | Datum/Uhrzeit/Zeitspanne | M | M | |
| 2005 | Datums- oder Uhrzeit- oder Zeitspannen-Funktion, Qualifier | M an..3 | M an..3 | 293 Fertigstellungsdatum/-zeit |
| 2380 | Datum oder Uhrzeit oder Zeitspanne, Wert | C an..35 | R an..35 | |
| 2379 | Datums- oder Uhrzeit- oder Zeitspannen-Format, Code | C an..3 | R an..3 | 102 CCYYMMDD 303 CCYYMMDDHHMMZZZ |

Bemerkung:

Dieses Segment enthält Datum- und Zeitangaben über den Zeitpunkt zu dem der Umbau erfolgt ist.

Bei gescheitertem Umbau einer Messlokation erfolgt keine Angabe eines Zeitpunkts.

DE2379:

Liegt keine Uhrzeit vor, so ist nur das Tagesdatum unter Nutzung des Qualifiers 102 zu übermitteln.

Beispiel:

DTM+293:201112241830?+01:303'

Bez = Objekt-Bezeichner
 Nr = Laufende Segmentnummer im Guide
 MaxWdh = Maximale Wiederholung der Segmente/Gruppen
 Zähler = Nummer der Segmente/Gruppen im Standard

St = Status
 EDIFACT: M=Muss/Mandatory, C=Conditional
 Anwendung: R=Erforderlich/Required, O=Optional,
 D=Abhängig von/Dependent, N=Nicht benutzt/Not used

Segmentlayout

| Zähler | Nr | Bez | Standard | | BDEW | | Ebene | Name |
|--------|----|-------------|----------|--------|------|--------|-------|------------------------|
| | | | St | MaxWdh | St | MaxWdh | | |
| 0560 | | SG14 | C | 99999 | D | 99999 | 1 | CNI-LOC-SG15 |
| 0600 | | SG15 | M | 99 | D | 1 | 2 | Turnusauslesungsstatus |
| 0610 | 31 | STS | M | 1 | M | 1 | 2 | Turnusauslesungsstatus |

| Standard | | | BDEW | |
|----------|-----------------------|-----------|-----------|---|
| Bez | Name | St Format | St Format | Anwendung / Bemerkung |
| STS | | | | |
| C601 | Statuskategorie | C | R | |
| 9015 | Statuskategorie, Code | M an..3 | M an..3 | Z12 Ab-/Auslesung |
| C555 | Status | C | R | |
| 4405 | Status, Code | M an..3 | M an..3 | Z13 gescheitert |
| C556 | Statusanlaß | C | R | |
| 9013 | Statusanlass, Code | M an..3 | M an..3 | Z74 kein Zugang Z75 Kommunikationsstörung Z76 Netzausfall Z77 Spannungsausfall Z78 Gerätewechsel Z79 Kalibrierung Z80 Gerät arbeitet außerhalb der Betriebsbedingungen Z81 Messeinrichtung gestört/defekt Z82 Unsicherheit Messung ZD7 In der Messlokation ist kein Gerät vorhanden ZD8 Messlokation real nicht auffindbar |

Bemerkung:**Beispiel:**

STS+Z12+Z13+Z75 '

Bez = Objekt-Bezeichner
 Nr = Laufende Segmentnummer im Guide
 MaxWdh = Maximale Wiederholung der Segmente/Gruppen
 Zähler = Nummer der Segmente/Gruppen im Standard

St = Status
 EDIFACT: M=Muss/Mandatory, C=Conditional
 Anwendung: R=Erforderlich/Required, O=Optional,
 D=Abhängig von/Dependent, N=Nicht benutzt/Not used

Segmentlayout

| Zähler | Nr | Bez | Standard | | BDEW | | Ebene | Name |
|--------|----|-------------|----------|--------|------|--------|-------|-------------------------------|
| | | | St | MaxWdh | St | MaxWdh | | |
| 0560 | | SG14 | C | 99999 | D | 99999 | 1 | CNI-LOC-SG15 |
| 0600 | | SG15 | M | 99 | D | 1 | 2 | Turnusauslesungsstatus |
| 0620 | 32 | RFF | C | 999 | R | 1 | 3 | Prüfidentifikator |

| Standard | | | BDEW | |
|----------|--------------------------|-----------|-----------|---|
| Bez | Name | St Format | St Format | Anwendung / Bemerkung |
| RFF | | | | |
| C506 | Referenz | M | M | |
| 1153 | Referenz, Qualifier | M an..3 | M an..3 | Z13 Prüfidentifikator |
| 1154 | Referenz, Identifikation | C an..70 | R n5 | Prüfidentifikator 21028 WiM / Informationsmeldung vom MSB an NB |

Bemerkung:

Beispiel:

RFF+Z13:21028'

Bez = Objekt-Bezeichner
 Nr = Laufende Segmentnummer im Guide
 MaxWdh = Maximale Wiederholung der Segmente/Gruppen
 Zähler = Nummer der Segmente/Gruppen im Standard

St = Status
 EDIFACT: M=Muss/Mandatory, C=Conditional
 Anwendung: R=Erforderlich/Required, O=Optional,
 D=Abhängig von/Dependent, N=Nicht benutzt/Not used

Segmentlayout

| Zähler | Nr | Bez | Standard | | BDEW | | Ebene | Name |
|--------|----|-------------|----------|--------|------|--------|-------|---------------------------------|
| | | | St | MaxWdh | St | MaxWdh | | |
| 0560 | | SG14 | C | 99999 | D | 99999 | 1 | CNI-LOC-SG15 |
| 0600 | | SG15 | M | 99 | D | 1 | 2 | Turnusauslesungsstatus |
| 0630 | 33 | DTM | C | 9 | D | 2 | 3 | Datum/Uhrzeit/Zeitspanne |

| Standard | | | BDEW | |
|----------|--|-----------|-----------|---|
| Bez | Name | St Format | St Format | Anwendung / Bemerkung |
| DTM | | | | |
| C507 | Datum/Uhrzeit/Zeitspanne | M | M | |
| 2005 | Datums- oder Uhrzeit- oder Zeitspannen-Funktion, Qualifier | M an..3 | M an..3 | 293 Fertigstellungsdatum/-zeit 163 Verarbeitung, Beginndatum/-zeit 164 Verarbeitung, Endedatum/-zeit |
| 2380 | Datum oder Uhrzeit oder Zeitspanne, Wert | C an..35 | R an..35 | |
| 2379 | Datums- oder Uhrzeit- oder Zeitspannen-Format, Code | C an..3 | R an..3 | 102 CCYYMMDD 303 CCYYMMDDHHMMZZZ |

Bemerkung:

Dieses Segment enthält Datum- und Zeitangaben zur gescheiterten Turnusauslesung.

DE2005:

Der Code 293 dient zur Übermittlung eines Zeitpunkts.

Die Qualifier 163 und 164 sind zu nutzen um die Periode der Auslesestörung zu melden.

DE2379:

Liegt keine Uhrzeit vor, so ist nur das Tagesdatum unter Nutzung des Qualifiers 102 zu übermitteln.

Beispiel:

DTM+163:201112241830?+01:303'

Bez = Objekt-Bezeichner
 Nr = Laufende Segmentnummer im Guide
 MaxWdh = Maximale Wiederholung der Segmente/Gruppen
 Zähler = Nummer der Segmente/Gruppen im Standard

St = Status
 EDIFACT: M=Muss/Mandatory, C=Conditional
 Anwendung: R=Erforderlich/Required, O=Optional,
 D=Abhängig von/Dependent, N=Nicht benutzt/Not used

Segmentlayout

| Zähler | Nr | Bez | Standard | | BDEW | | Ebene | Name |
|--------|----|-------------|----------|--------|------|--------|-------|-------------------------------|
| | | | St | MaxWdh | St | MaxWdh | | |
| 0560 | | SG14 | C | 99999 | D | 99999 | 1 | CNI-LOC-SG15 |
| 0600 | | SG15 | M | 99 | D | 1 | 2 | Ersteinbau iMS Planungsstatus |
| 0610 | 34 | STS | M | 1 | M | 1 | 2 | Ersteinbau iMS Planungsstatus |

| Standard | | | BDEW | |
|----------|-----------------------|-----------|-----------|---|
| Bez | Name | St Format | St Format | Anwendung / Bemerkung |
| STS | | | | |
| C601 | Statuskategorie | C | R | |
| 9015 | Statuskategorie, Code | M an..3 | M an..3 | Z19 Ersteinbau iMS |
| C555 | Status | C | R | |
| 4405 | Status, Code | M an..3 | M an..3 | Z17 geplant Z30 zugestimmt Z31 widersprochen |
| C556 | Statusanlaß | C | D | |
| 9013 | Statusanlass, Code | M an..3 | M an..3 | ZH3 Bestandsschutz gem. §19 Abs. 5 MsbG ZH4 Einbau iMS oder mME durch MSB geplant ZH5 Keine Aussage über Einbau iMS oder mME durch MSB möglich |

Bemerkung:

Beispiel:

STS+Z19+Z31+ZH3'

Bez = Objekt-Bezeichner
 Nr = Laufende Segmentnummer im Guide
 MaxWdh = Maximale Wiederholung der Segmente/Gruppen
 Zähler = Nummer der Segmente/Gruppen im Standard

St = Status
 EDIFACT: M=Muss/Mandatory, C=Conditional
 Anwendung: R=Erforderlich/Required, O=Optional,
 D=Abhängig von/Dependent, N=Nicht benutzt/Not used

Segmentlayout

| Zähler | Nr | Bez | Standard | | BDEW | | Ebene | Name |
|--------|----|-------------|----------|--------|------|--------|-------|--------------------------------------|
| | | | St | MaxWdh | St | MaxWdh | | |
| 0560 | | SG14 | C | 99999 | D | 99999 | 1 | CNI-LOC-SG15 |
| 0600 | | SG15 | M | 99 | D | 1 | 2 | Ersteinbau iMS Planungsstatus |
| 0620 | 35 | RFF | C | 999 | R | 1 | 3 | Prüfidentifikator |

| Standard | | | BDEW | |
|----------|--------------------------|-----------|-----------|---|
| Bez | Name | St Format | St Format | Anwendung / Bemerkung |
| RFF | | | | |
| C506 | Referenz | M | M | |
| 1153 | Referenz, Qualifier | M an..3 | M an..3 | Z13 Prüfidentifikator |
| 1154 | Referenz, Identifikation | C an..70 | R n5 | Prüfidentifikator 21029 WiM / Vorabinformation 21030 WiM / Zustimmung iMS-Ersteinbau 21031 WiM / Bestandsschutz / Eigenausbau iMS |

Bemerkung:

Beispiel:

RFF+Z13:21029'

Bez = Objekt-Bezeichner
 Nr = Laufende Segmentnummer im Guide
 MaxWdh = Maximale Wiederholung der Segmente/Gruppen
 Zähler = Nummer der Segmente/Gruppen im Standard

St = Status
 EDIFACT: M=Muss/Mandatory, C=Conditional
 Anwendung: R=Erforderlich/Required, O=Optional,
 D=Abhängig von/Dependent, N=Nicht benutzt/Not used

Segmentlayout

| Zähler | Nr | Bez | Standard | | BDEW | | Ebene | Name |
|--------|----|-------------|----------|--------|------|--------|-------|--------------------------------------|
| | | | St | MaxWdh | St | MaxWdh | | |
| 0560 | | SG14 | C | 99999 | D | 99999 | 1 | CNI-LOC-SG15 |
| 0600 | | SG15 | M | 99 | D | 1 | 2 | Ersteinbau iMS Planungsstatus |
| 0630 | 36 | DTM | C | 9 | D | 1 | 3 | Datum/Uhrzeit/Zeitspanne |

| Standard | | | BDEW | |
|----------|--|-----------|-----------|--------------------------------------|
| Bez | Name | St Format | St Format | Anwendung / Bemerkung |
| DTM | | | | |
| C507 | Datum/Uhrzeit/Zeitspanne | M | M | |
| 2005 | Datums- oder Uhrzeit- oder Zeitspannen-Funktion, Qualifier | M an..3 | M an..3 | 76 Lieferdatum/-zeit, geplant |
| 2380 | Datum oder Uhrzeit oder Zeitspanne, Wert | C an..35 | R an..35 | |
| 2379 | Datums- oder Uhrzeit- oder Zeitspannen-Format, Code | C an..3 | R an..3 | 102 CCYYMMDD |

Bemerkung:

Dieses Segment enthält Datum- und Zeitangaben zum Ersteinbau eines iMS

DE2005:

Der Code 76 dient zur Übermittlung des Zeitpunkts, ab dem frühestens ein iMS eingebaut werden soll.

DE2379:

Es ist nur das Tagesdatum unter Nutzung des Qualifiers 102 zu übermitteln.

Beispiel:

DTM+76:20111224:102 '

Bez = Objekt-Bezeichner
 Nr = Laufende Segmentnummer im Guide
 MaxWdh = Maximale Wiederholung der Segmente/Gruppen
 Zähler = Nummer der Segmente/Gruppen im Standard

St = Status
 EDIFACT: M=Muss/Mandatory, C=Conditional
 Anwendung: R=Erforderlich/Required, O=Optional,
 D=Abhängig von/Dependent, N=Nicht benutzt/Not used

Segmentlayout

| Zähler | Nr | Bez | Standard | | BDEW | | Ebene | Name |
|--------|----|-------------|----------|--------|------|--------|-------|-------------------------------|
| | | | St | MaxWdh | St | MaxWdh | | |
| 0560 | | SG14 | C | 99999 | D | 99999 | 1 | CNI-LOC-SG15 |
| 0600 | | SG15 | M | 99 | D | 1 | 2 | Ersteinbau mME Planungsstatus |
| 0610 | 37 | STS | M | 1 | M | 1 | 2 | Ersteinbau mME Planungsstatus |

| Standard | | | BDEW | |
|----------|-----------------------|-----------|-----------|-------------------------------|
| Bez | Name | St Format | St Format | Anwendung / Bemerkung |
| STS | | | | |
| C601 | Statuskategorie | C | R | |
| 9015 | Statuskategorie, Code | M an..3 | M an..3 | Z24 Ersteinbau mME *** |
| C555 | Status | C | R | |
| 4405 | Status, Code | M an..3 | M an..3 | Z17 geplant |

Bemerkung:

Beispiel:

STS+Z24+Z17 '

Bez = Objekt-Bezeichner
 Nr = Laufende Segmentnummer im Guide
 MaxWdh = Maximale Wiederholung der Segmente/Gruppen
 Zähler = Nummer der Segmente/Gruppen im Standard

St = Status
 EDIFACT: M=Muss/Mandatory, C=Conditional
 Anwendung: R=Erforderlich/Required, O=Optional,
 D=Abhängig von/Dependent, N=Nicht benutzt/Not used

Segmentlayout

| Zähler | Nr | Bez | Standard | | BDEW | | Ebene | Name |
|--------|----|-------------|----------|--------|------|--------|-------|--------------------------------------|
| | | | St | MaxWdh | St | MaxWdh | | |
| 0560 | | SG14 | C | 99999 | D | 99999 | 1 | CNI-LOC-SG15 |
| 0600 | | SG15 | M | 99 | D | 1 | 2 | Ersteinbau mME Planungsstatus |
| 0620 | 38 | RFF | C | 999 | R | 1 | 3 | Prüfidentifikator |

| Standard | | | BDEW | |
|----------|--------------------------|-----------|-----------|--|
| Bez | Name | St Format | St Format | Anwendung / Bemerkung |
| RFF | | | | |
| C506 | Referenz | M | M | |
| 1153 | Referenz, Qualifier | M an..3 | M an..3 | Z13 Prüfidentifikator |
| 1154 | Referenz, Identifikation | C an..70 | R n5 | Prüfidentifikator 21029 WiM / Vorabinformation |

Bemerkung:

Beispiel:

RFF+Z13:21029'

Bez = Objekt-Bezeichner
 Nr = Laufende Segmentnummer im Guide
 MaxWdh = Maximale Wiederholung der Segmente/Gruppen
 Zähler = Nummer der Segmente/Gruppen im Standard

St = Status
 EDIFACT: M=Muss/Mandatory, C=Conditional
 Anwendung: R=Erforderlich/Required, O=Optional,
 D=Abhängig von/Dependent, N=Nicht benutzt/Not used

Segmentlayout

| Zähler | Nr | Bez | Standard | | BDEW | | Ebene | Name |
|--------|----|-------------|----------|--------|------|--------|-------|--------------------------------------|
| | | | St | MaxWdh | St | MaxWdh | | |
| 0560 | | SG14 | C | 99999 | D | 99999 | 1 | CNI-LOC-SG15 |
| 0600 | | SG15 | M | 99 | D | 1 | 2 | Ersteinbau mME Planungsstatus |
| 0630 | 39 | DTM | C | 9 | D | 1 | 3 | Datum/Uhrzeit/Zeitspanne |

| Standard | | | BDEW | |
|----------|--|-----------|-----------|--------------------------------------|
| Bez | Name | St Format | St Format | Anwendung / Bemerkung |
| DTM | | | | |
| C507 | Datum/Uhrzeit/Zeitspanne | M | M | |
| 2005 | Datums- oder Uhrzeit- oder Zeitspannen-Funktion, Qualifier | M an..3 | M an..3 | 76 Lieferdatum/-zeit, geplant |
| 2380 | Datum oder Uhrzeit oder Zeitspanne, Wert | C an..35 | R an..35 | |
| 2379 | Datums- oder Uhrzeit- oder Zeitspannen-Format, Code | C an..3 | R an..3 | 102 CCYYMMDD |

Bemerkung:

Dieses Segment enthält Datum- und Zeitangaben zum Ersteinbau eines mME

DE2005:

Der Code 76 dient zur Übermittlung des Zeitpunkts, ab dem frühestens eine mME eingebaut werden soll.

DE2379:

Es ist nur das Tagesdatum unter Nutzung des Qualifiers 102 zu übermitteln.

Beispiel:

DTM+76:20111224:102 '

Bez = Objekt-Bezeichner
 Nr = Laufende Segmentnummer im Guide
 MaxWdh = Maximale Wiederholung der Segmente/Gruppen
 Zähler = Nummer der Segmente/Gruppen im Standard

St = Status
 EDIFACT: M=Muss/Mandatory, C=Conditional
 Anwendung: R=Erforderlich/Required, O=Optional,
 D=Abhängig von/Dependent, N=Nicht benutzt/Not used

Segmentlayout

| Zähler | Nr | Bez | Standard | | BDEW | | Ebene | Name |
|--------|----|-------------|----------|--------|------|--------|-------|---------------------------------|
| | | | St | MaxWdh | St | MaxWdh | | |
| 0560 | | SG14 | C | 99999 | D | 99999 | 1 | CNI-LOC-SG15 |
| 0600 | | SG15 | M | 99 | D | 1 | 2 | Status zum Angebot oder Anfrage |
| 0610 | 40 | STS | M | 1 | M | 1 | 2 | Status zum Angebot oder Anfrage |

| Standard | | | BDEW | |
|----------|-----------------------|-----------|-----------|---|
| Bez | Name | St Format | St Format | Anwendung / Bemerkung |
| STS | | | | |
| C601 | Statuskategorie | C | R | |
| 9015 | Statuskategorie, Code | M an..3 | M an..3 | Z20 Status des referenzierten Dokuments |
| C555 | Status | C | R | |
| 4405 | Status, Code | M an..3 | M an..3 | Z32 abgelehnt |
| C556 | Statusanlaß | C | R | |
| 9013 | Statusanlass, Code | M an..3 | M an..3 | ZH7 Entgelt über erzeugende Marktllokation entrichtet ZH8 Entgelt wird über andere Marktllokation abgerechnet ZH9 Beginndatum abweichend zum Vertragsverhältnis mit Dritten ZI0 Positionen abweichend zum Vertragsverhältnis ZJ3 Vertragsverhältnis mit Drittem lässt das nicht zu ZJ6 Preisblatt fehlt ZH6 Vertragsverhältnis mit Anschlussnehmer lässt das nicht zu <i>Hinweis: ZH6 ist erst gültig ab 1.1.2021</i> ZK0 Kein gültiger Vertrag ZK1 Ausschließlich mit kME ausgestattet |

Bemerkung:

Beispiel:

STS+Z20+Z32+ZH7 '

Bez = Objekt-Bezeichner
 Nr = Laufende Segmentnummer im Guide
 MaxWdh = Maximale Wiederholung der Segmente/Gruppen
 Zähler = Nummer der Segmente/Gruppen im Standard

St = Status
 EDIFACT: M=Muss/Mandatory, C=Conditional
 Anwendung: R=Erforderlich/Required, O=Optional,
 D=Abhängig von/Dependent, N=Nicht benutzt/Not used

Segmentlayout

| Zähler | Nr | Bez | Standard | | BDEW | | Ebene | Name |
|--------|----|-------------|----------|--------|------|--------|-------|--|
| | | | St | MaxWdh | St | MaxWdh | | |
| 0560 | | SG14 | C | 99999 | D | 99999 | 1 | CNI-LOC-SG15 |
| 0600 | | SG15 | M | 99 | D | 1 | 2 | Status zum Angebot oder Anfrage |
| 0620 | 41 | RFF | C | 999 | R | 1 | 3 | Prüfidentifikator |

| Standard | | | BDEW | |
|----------|--------------------------|-----------|-----------|--|
| Bez | Name | St Format | St Format | Anwendung / Bemerkung |
| RFF | | | | |
| C506 | Referenz | M | M | |
| 1153 | Referenz, Qualifier | M an..3 | M an..3 | Z13 Prüfidentifikator |
| 1154 | Referenz, Identifikation | C an..70 | R n5 | Prüfidentifikator 21032 WiM / Angebotsablehnung (LF an MSB) 21033 WiM / Anfrageablehnung (MSB an LF) |

Bemerkung:

Beispiel:

RFF+Z13:21032'

Bez = Objekt-Bezeichner
 Nr = Laufende Segmentnummer im Guide
 MaxWdh = Maximale Wiederholung der Segmente/Gruppen
 Zähler = Nummer der Segmente/Gruppen im Standard

St = Status
 EDIFACT: M=Muss/Mandatory, C=Conditional
 Anwendung: R=Erforderlich/Required, O=Optional,
 D=Abhängig von/Dependent, N=Nicht benutzt/Not used

Segmentlayout

| Zähler | Nr | Bez | Standard | | BDEW | | Ebene | Name |
|--------|----|-------------|----------|--------|------|--------|-------|---|
| | | | St | MaxWdh | St | MaxWdh | | |
| 0560 | | SG14 | C | 99999 | D | 99999 | 1 | CNI-LOC-SG15 |
| 0600 | | SG15 | M | 99 | D | 1 | 2 | Status zum Angebot oder Anfrage |
| 0620 | 42 | RFF | C | 999 | R | 1 | 3 | Referenziertes Angebot / Anfrage |

| Standard | | | BDEW | |
|----------|--------------------------|-----------|-----------|--|
| Bez | Name | St Format | St Format | Anwendung / Bemerkung |
| RFF | | | | |
| C506 | Referenz | M | M | |
| 1153 | Referenz, Qualifier | M an..3 | M an..3 | AAG Angebotsnummer AAV Nummer der Anfrage |
| 1154 | Referenz, Identifikation | C an..70 | R an..70 | Dokumenten-/Vorgangsnummer der Bezugsnachricht |

Bemerkung:

Beispiel:

RFF+AAG:12GHD3425'

Bez = Objekt-Bezeichner
 Nr = Laufende Segmentnummer im Guide
 MaxWdh = Maximale Wiederholung der Segmente/Gruppen
 Zähler = Nummer der Segmente/Gruppen im Standard

St = Status
 EDIFACT: M=Muss/Mandatory, C=Conditional
 Anwendung: R=Erforderlich/Required, O=Optional,
 D=Abhängig von/Dependent, N=Nicht benutzt/Not used

Segmentlayout

| Zähler | Nr | Bez | Standard | | BDEW | | Ebene | Name |
|--------|----|-------------|----------|--------|------|--------|-------|---------------------------------|
| | | | St | MaxWdh | St | MaxWdh | | |
| 0560 | | SG14 | C | 99999 | D | 99999 | 1 | CNI-LOC-SG15 |
| 0600 | | SG15 | M | 99 | D | 1 | 2 | Änderung Bilanzierungsverfahren |
| 0610 | 43 | STS | M | 1 | M | 1 | 2 | Änderung Bilanzierungsverfahren |

| Standard | | | BDEW | |
|----------|-----------------------|-----------|-----------|--|
| Bez | Name | St Format | St Format | Anwendung / Bemerkung |
| STS | | | | |
| C601 | Statuskategorie | C | R | |
| 9015 | Statuskategorie, Code | M an..3 | M an..3 | Z21 Änderung Bilanzierungsverfahren |
| C555 | Status | C | R | |
| 4405 | Status, Code | M an..3 | M an..3 | Z13 gescheitert |

Bemerkung:

Beispiel:

STS+Z21+Z13'

Bez = Objekt-Bezeichner
 Nr = Laufende Segmentnummer im Guide
 MaxWdh = Maximale Wiederholung der Segmente/Gruppen
 Zähler = Nummer der Segmente/Gruppen im Standard

St = Status
 EDIFACT: M=Muss/Mandatory, C=Conditional
 Anwendung: R=Erforderlich/Required, O=Optional,
 D=Abhängig von/Dependent, N=Nicht benutzt/Not used

Segmentlayout

| Zähler | Nr | Bez | Standard | | BDEW | | Ebene | Name |
|--------|----|-------------|----------|--------|------|--------|-------|--|
| | | | St | MaxWdh | St | MaxWdh | | |
| 0560 | | SG14 | C | 99999 | D | 99999 | 1 | CNI-LOC-SG15 |
| 0600 | | SG15 | M | 99 | D | 1 | 2 | Änderung Bilanzierungsverfahren |
| 0620 | 44 | RFF | C | 999 | R | 1 | 3 | Prüfidentifikator |

| Standard | | | BDEW | |
|----------|--------------------------|-----------|-----------|--|
| Bez | Name | St Format | St Format | Anwendung / Bemerkung |
| RFF | | | | |
| C506 | Referenz | M | M | |
| 1153 | Referenz, Qualifier | M an..3 | M an..3 | Z13 Prüfidentifikator |
| 1154 | Referenz, Identifikation | C an..70 | R n5 | Prüfidentifikator 21034 GPKE / Scheitern BilaVerFaWe |

Bemerkung:

Beispiel:

RFF+Z13:21034'

Bez = Objekt-Bezeichner
 Nr = Laufende Segmentnummer im Guide
 MaxWdh = Maximale Wiederholung der Segmente/Gruppen
 Zähler = Nummer der Segmente/Gruppen im Standard

St = Status
 EDIFACT: M=Muss/Mandatory, C=Conditional
 Anwendung: R=Erforderlich/Required, O=Optional,
 D=Abhängig von/Dependent, N=Nicht benutzt/Not used

Segmentlayout

| Zähler | Nr | Bez | Standard | | BDEW | | Ebene | Name |
|--------|----|-------------|----------|--------|------|--------|-------|--------------------------|
| | | | St | MaxWdh | St | MaxWdh | | |
| 0560 | | SG14 | C | 99999 | D | 99999 | 1 | CNI-LOC-SG15 |
| 0600 | | SG15 | M | 99 | D | 1 | 2 | Status des Lieferscheins |
| 0610 | 45 | STS | M | 1 | M | 1 | 2 | Status des Lieferscheins |

| Standard | | | BDEW | |
|----------|-----------------------|-----------|-----------|---|
| Bez | Name | St Format | St Format | Anwendung / Bemerkung |
| STS | | | | |
| C601 | Statuskategorie | C | R | |
| 9015 | Statuskategorie, Code | M an..3 | M an..3 | Z25 Status des Lieferscheins ** |
| C555 | Status | C | R | |
| 4405 | Status, Code | M an..3 | M an..3 | Z30 zugestimmt Z31 widersprochen |
| C556 | Statusanlaß | C | D | |
| 9013 | Statusanlass, Code | M an..3 | M an..3 | ZL4 Marktlotation erhält keinen Lieferschein ** ZL5 Endedatum liegt in der Zukunft ** ZL6 Zeitraum überschneidet sich ** ZL7 Energiemenge für pauschale Marktlotation falsch ** ZL8 Energiemenge widerspricht vertraglich vereinbarter Logik ** ZL9 Energiemengen stimmen nicht überein ** |

Bemerkung:

Beispiel:

STS+Z25+Z31+ZL4'

Bez = Objekt-Bezeichner
 Nr = Laufende Segmentnummer im Guide
 MaxWdh = Maximale Wiederholung der Segmente/Gruppen
 Zähler = Nummer der Segmente/Gruppen im Standard

St = Status
 EDIFACT: M=Muss/Mandatory, C=Conditional
 Anwendung: R=Erforderlich/Required, O=Optional,
 D=Abhängig von/Dependent, N=Nicht benutzt/Not used

Segmentlayout

| Zähler | Nr | Bez | Standard | | BDEW | | Ebene | Name |
|--------|----|-------------|----------|--------|------|--------|-------|---------------------------------|
| | | | St | MaxWdh | St | MaxWdh | | |
| 0560 | | SG14 | C | 99999 | D | 99999 | 1 | CNI-LOC-SG15 |
| 0600 | | SG15 | M | 99 | D | 1 | 2 | Status des Lieferscheins |
| 0620 | 46 | RFF | C | 999 | R | 1 | 3 | Prüfidentifikator |

| Standard | | | BDEW | |
|----------|--------------------------|-----------|-----------|---|
| Bez | Name | St Format | St Format | Anwendung / Bemerkung |
| RFF | | | | |
| C506 | Referenz | M | M | |
| 1153 | Referenz, Qualifier | M an..3 | M an..3 | Z13 Prüfidentifikator |
| 1154 | Referenz, Identifikation | C an..70 | R n5 | Prüfidentifikator 21035 GPKE / Rückmeldung auf Lieferschein |

Bemerkung:

Beispiel:

RFF+Z13:21035'

Bez = Objekt-Bezeichner
 Nr = Laufende Segmentnummer im Guide
 MaxWdh = Maximale Wiederholung der Segmente/Gruppen
 Zähler = Nummer der Segmente/Gruppen im Standard

St = Status
 EDIFACT: M=Muss/Mandatory, C=Conditional
 Anwendung: R=Erforderlich/Required, O=Optional,
 D=Abhängig von/Dependent, N=Nicht benutzt/Not used

Segmentlayout

| Zähler | Nr | Bez | Standard | | BDEW | | Ebene | Name |
|--------|----|-------------|----------|--------|------|--------|-------|---------------------------------|
| | | | St | MaxWdh | St | MaxWdh | | |
| 0560 | | SG14 | C | 99999 | D | 99999 | 1 | CNI-LOC-SG15 |
| 0600 | | SG15 | M | 99 | D | 1 | 2 | Status des Lieferscheins |
| 0620 | 47 | RFF | C | 999 | R | 1 | 3 | Lieferschein |

| Standard | | | BDEW | |
|----------|--------------------------|-----------|-----------|---|
| Bez | Name | St Format | St Format | Anwendung / Bemerkung |
| RFF | | | | |
| C506 | Referenz | M | M | |
| 1153 | Referenz, Qualifier | M an..3 | M an..3 | ACW Referenznummer einer vorangegangenen Nachricht |
| 1154 | Referenz, Identifikation | C an..70 | R an..35 | <i>Referenznummer</i> |

Bemerkung:

Es ist die Dokumentennummer der MSCONS anzugeben, mit welcher der zuvor ausgetauschte Lieferschein identifiziert wird.

Beispiel:

RFF+ACW:576ZUT56TZ'

Bez = Objekt-Bezeichner
 Nr = Laufende Segmentnummer im Guide
 MaxWdh = Maximale Wiederholung der Segmente/Gruppen
 Zähler = Nummer der Segmente/Gruppen im Standard

St = Status
 EDIFACT: M=Muss/Mandatory, C=Conditional
 Anwendung: R=Erforderlich/Required, O=Optional,
 D=Abhängig von/Dependent, N=Nicht benutzt/Not used

Segmentlayout

| Zähler | Nr | Bez | Standard | | BDEW | | Ebene | Name |
|--------|----|-------------|----------|--------|------|--------|-------|---------------------------------|
| | | | St | MaxWdh | St | MaxWdh | | |
| 0560 | | SG14 | C | 99999 | D | 99999 | 1 | CNI-LOC-SG15 |
| 0600 | | SG15 | M | 99 | D | 1 | 2 | Status des Lieferscheins |
| 0660 | | SG16 | C | 99 | D | 1 | 3 | Erwartete Energiemenge |
| 0670 | 48 | EFI | M | 1 | M | 1 | 3 | Erwartete Energiemenge |

| Standard | | | BDEW | | Anwendung / Bemerkung |
|----------|------------------------------------|-----------|-----------|--|--|
| Bez | Name | St Format | St Format | | |
| EFI | | | | | |
| C077 | Datei, Identifikation | M | M | | |
| 1508 | Dateiname | C an..35 | N | | Nicht benutzt |
| 7008 | Produkt-/ Leistungsbeschreibung | C an..256 | R an..256 | | Hier ist genau der Text "Vom LF erwarte Menge" anzugeben |

Bemerkung:

Beispiel:

EFI+:Vom LF erwartetet Menge'

Bez = Objekt-Bezeichner
 Nr = Laufende Segmentnummer im Guide
 MaxWdh = Maximale Wiederholung der Segmente/Gruppen
 Zähler = Nummer der Segmente/Gruppen im Standard

St = Status
 EDIFACT: M=Muss/Mandatory, C=Conditional
 Anwendung: R=Erforderlich/Required, O=Optional,
 D=Abhängig von/Dependent, N=Nicht benutzt/Not used

Segmentlayout

| Zähler | Nr | Bez | Standard | | BDEW | | Ebene | Name |
|--------|----|-------------|----------|--------|------|--------|-------|---------------------------------|
| | | | St | MaxWdh | St | MaxWdh | | |
| 0560 | | SG14 | C | 99999 | D | 99999 | 1 | CNI-LOC-SG15 |
| 0600 | | SG15 | M | 99 | D | 1 | 2 | Status des Lieferscheins |
| 0660 | | SG16 | C | 99 | D | 1 | 3 | Erwartete Energiemenge |
| 0720 | 49 | QTY | C | 9 | R | 9 | 4 | Menge |

| Standard | | | BDEW | | Anwendung / Bemerkung |
|----------|------------------|-----------|-----------|--|--|
| Bez | Name | St Format | St Format | | |
| QTY | | | | | |
| C186 | Mengenangaben | M | M | | |
| 6063 | Menge, Qualifier | M an..3 | M an..3 | | Z20 Tarifstufe 0 Z21 Tarifstufe 1 Z22 Tarifstufe 2 Z23 Tarifstufe 3 Z24 Tarifstufe 4 Z25 Tarifstufe 5 Z26 Tarifstufe 6 Z27 Tarifstufe 7 Z28 Tarifstufe 8 Z29 Tarifstufe 9 |
| 6060 | Menge | M an..35 | M an..35 | | |
| 6411 | Maßeinheit, Code | C an..8 | R an..8 | | KWH kilowatt hour KWT kilowatt K2 kilovolt ampere reactive demand K3 kilovolt ampere reactive hour K5 kilovolt ampere (reactive) M21 reciprocal kilovolt - ampere reciprocal hour <i>Bitte prüfen, ob all diese Einheiten, die richtigen sind, oder ob welche fehlen. Danke!</i> |

Bemerkung:

Die Tarifstufe entspricht dem angegeben Tarif aus der OBIS-Kennzahl mit der beanstandeten Energiemenge.

Hinweis DE6063:

Jeder Code darf nur einmal angegeben werden.

Beispiel:

QTY+Z20:10:KWH'

Bez = Objekt-Bezeichner
 Nr = Laufende Segmentnummer im Guide
 MaxWdh = Maximale Wiederholung der Segmente/Gruppen
 Zähler = Nummer der Segmente/Gruppen im Standard

St = Status
 EDIFACT: M=Muss/Mandatory, C=Conditional
 Anwendung: R=Erforderlich/Required, O=Optional,
 D=Abhängig von/Dependent, N=Nicht benutzt/Not used

Segmentlayout

| | | Standard | | BDEW | | | | |
|----------|--|----------|------|--------|----|--------|--|-------------------------|
| Zähler | Nr | Bez | St | MaxWdh | St | MaxWdh | Ebene | Name |
| 1250 | 50 | UNT | M | 1 | M | 1 | 0 | Nachrichten-Endesegment |
| Standard | | | BDEW | | | | | |
| Bez | Name | | St | Format | St | Format | Anwendung / Bemerkung | |
| UNT | | | | | | | | |
| 0074 | Anzahl der Segmente in einer Nachricht | | M | n..6 | M | n..6 | Hier wird die Gesamtzahl der Segmente einer Nachricht angegeben | |
| 0062 | Nachrichten-Referenznummer | | M | an..14 | M | an..14 | Die Referenznummer aus dem UNH-Segment muss hier wiederholt werden | |

Bemerkung:

Das UNT-Segment ist ein Muss-Segment in UN/EDIFACT. Es muss immer das letzte Segment in einer Nachricht sein.

Beispiel:

UNT+50+324j234poi '

Bez = Objekt-Bezeichner
 Nr = Laufende Segmentnummer im Guide
 MaxWdh = Maximale Wiederholung der Segmente/Gruppen
 Zähler = Nummer der Segmente/Gruppen im Standard

St = Status
 EDIFACT: M=Muss/Mandatory, C=Conditional
 Anwendung: R=Erforderlich/Required, O=Optional,
 D=Abhängig von/Dependent, N=Nicht benutzt/Not used

Änderungshistorie

| Änd-ID | Ort | Änderungen | | Grund der Anpassung | Status |
|--------|---|---|--|---|--------------------------------------|
| | | Bisher | Neu | | |
| 10000 | UNH, gesamtes Dokument | Version 1.2b | Version 2.0 | Neue Version, zusätzlich wurden im gesamten Dokument Schreibfehler, Layout, etc. geändert, die keinen Einfluss auf die inhaltliche Aussage haben. | Liegt dem Markt zur Konsultation vor |
| 18867 | UNH, gesamtes Dokument | Directory: 09B | Directory: 18A Hinweis: Aufgrund des Directory-Wechsels des verschieben sich der Inhalt der SG wie folgt: SG13 --> SG14 SG14 --> SG15 SG15 --> SG17 und das STS-Segment der SG4 verschiebt sich wie folgt: SG4 STS --> SG4 SG7 STS wodurch sich Bedingungstexte entsprechend ändern | Es wird ein neues Segment für die entsprechenden Anwendungsfälle der Marktkommunikation 2020 benötigt, das im Directory 09.B nicht vorhanden war. | Liegt dem Markt zur Konsultation vor |
| 19078 | Kapitel Segmentlayout SG1 NAD+MR C082, DE3055 | 9 GS1 293 DE, BDEW (Bundesverband der Energie- und Wasserwirtschaft e.V.) 305 ETSO (European Transmission System Operator) 321 EASEE-gas (European Association for the Streamlining of Energy Exchange for Gas) 332 DE, DVGW Service & Consult GmbH | 9 GS1 293 DE, BDEW (Bundesverband der Energie- und Wasserwirtschaft e.V.) 332 DE, DVGW Service & Consult GmbH | Die bisherigen Angaben der erlaubten MP-ID für die Sparte Gas müssen korrigiert werden: Wegfall des EIC-Code, da dieser nicht markrollenspezifisch ist. Wegfall des Edig@s-Code, da dieser in der Marktkommunikation keine Anwendung mehr findet. | Liegt dem Markt zur Konsultation vor |
| 19079 | Kapitel Segmentlayout SG1 NAD+MS C082, DE3055 | 9 GS1 293 DE, BDEW (Bundesverband der Energie- und Wasserwirtschaft e.V.) 305 ETSO (European Transmission System Operator) 321 EASEE-gas (European Association for the Streamlining of Energy Exchange for Gas) 332 DE, DVGW Service & Consult GmbH | 9 GS1 293 DE, BDEW (Bundesverband der Energie- und Wasserwirtschaft e.V.) 332 DE, DVGW Service & Consult GmbH | Die bisherigen Angaben der erlaubten MP-ID für die Sparte Gas müssen korrigiert werden: Wegfall des EIC-Code, da dieser nicht markrollenspezifisch ist. Wegfall des Edig@s-Code, da dieser in der Marktkommunikation keine Anwendung mehr findet. | Liegt dem Markt zur Konsultation vor |
| 18810 | SG4 RFF | Anwendung / Bemerkung zu DE1154: | Anwendung / Bemerkung zu DE1154: | Verdeutlichung, dass dieser | Liegt dem Markt zur |

Änderungshistorie

| Änd-ID | Ort | Änderungen | | Grund der Anpassung | Status |
|--------|---|---|---|--|--------------------------------------|
| | | Bisher | Neu | | |
| | Prüfidentifikator | [...] 21006 MaBiS / Änderungsaufforderung vom NB an BIKO | [...] 21006 MaBiS / Änderungsaufforderung vom NB an BIKO Gültigkeit endet mit dem Ende der Prozesse der MaBiS 2.0 | Code nicht im Rahmen der von der BNetzA am 20.12.2018 festgelegten MaBiS verwendet werden darf und eine Verwendung im Rahmen der von der BNetzA am 20.12.2018 festgelegten MaBiS zu einer Syntaxfehlermeldung führt. | Konsultation vor |
| 18823 | SG4 RFF Prüfidentifikator DE1154 | 21000 MaBiS / Statusmeldung vom LF an NB 21001 MaBiS / Statusmeldung vom NB an NB 21002 MaBiS / Abweisung vom BIKO an NB 21003 MaBiS / Statusmeldung vom BIKO an NB 21004 MaBiS / Statusmeldung vom BIKO an BIKO 21005 MaBiS / Statusmeldung vom BIKO an BIKO 21006 MaBiS / Änderungsaufforderung vom NB an BIKO | 21000 MaBiS / Statusmeldung vom LF an NB/ ÜNB 21001 MaBiS / Statusmeldung vom NB an NB 21002 MaBiS / Abweisung vom BIKO an NB/ÜNB 21003 MaBiS / Statusmeldung vom BIKO an NB/ÜNB 21004 MaBiS / Statusmeldung vom BIKO an BIKO/NB/ÜNB 21005 MaBiS / Statusmeldung vom BIKO/NB an BIKO 21006 MaBiS / Änderungsaufforderung vom NB an BIKO | Anpassung aufgrund der neuen MaBiS | Liegt dem Markt zur Konsultation vor |
| 18824 | SG6 LOC Meldepunkt | Bemerkung: Hier wird die MaBiS-ZPB übertragen. | Bemerkung: Hier wird die Zählpunktbezeichnung des MaBiS-ZP übertragen. | Präzisierung | Liegt dem Markt zur Konsultation vor |
| 18825 | SG6 DTM Zeitpunkt der Statusvergabe | Bemerkung: Der Nachrichtenersteller hat hier den MaBiS-ZP anzugeben, zu dem er die Statusinformation zu dem 3-Tupel (MaBiS-ZP, Version und Betrachtungszeitraum) in sein IT-System geschrieben hat. Auf dieser Weise wird sichergestellt, dass ein Überholen von Nachrichten nicht zu falschen Statusinformationen beim Empfänger führt. Der Empfänger muss diesen Zeitstempel lediglich als Ordnungskriterium verwenden. Eine Prüfung gegen seine Systemzeit ist zu unterlassen. | Bemerkung: Der Nachrichtenersteller hat hier den Zeitpunkt anzugeben, zu dem er die Statusinformation zu dem 3-Tupel (MaBiS-ZP, Version und Betrachtungszeitraum) in sein IT-System geschrieben hat. Auf diese Weise wird sichergestellt, dass ein Überholen von Nachrichten nicht zu falschen Statusinformationen beim Empfänger führt. Der Empfänger muss diesen Zeitstempel lediglich als Ordnungskriterium verwenden. Eine Prüfung gegen seine Systemzeit ist zu unterlassen. | Präzisierung und Tippfehlerkorrektur | Liegt dem Markt zur Konsultation vor |
| 18816 | SG4 STS Prüfstatus Antwort auf Summenzeitreihen (LF-SZR, NZR) | Segmentbezeichnung: Prüfstatus Antwort auf Summenzeitreihen (LF-SZR, NZR) Anwendung / Bemerkung: Z01 Prüfstatus Antwort auf Summenzeitreihen (LF-SZR, NZR) | Segmentbezeichnung: Prüfstatus Antwort auf Summenzeitreihen Anwendung / Bemerkung: Z01 Prüfstatus Antwort auf Summenzeitreihen | Prüfstatus werden auf mehr als in der Klammer genannten Summenzeitreihen versendet. | Liegt dem Markt zur Konsultation vor |
| 18818 | SG4 STS Prüfstatus Antwort auf Summenzeitreihen | Bemerkung: Der Lieferant und der NB des benachbarten Bilanzierungsgebiets können Antworten auf im Rahmen der MaBiS | Bemerkung: | Wer an wen Prüfstatus versendet ergibt sich aus den Prozessen der MaBiS und | Liegt dem Markt zur Konsultation vor |

Änderungshistorie

| Änd-ID | Ort | Änderungen | | Grund der Anpassung | Status |
|--------|--|---|--|---|--------------------------------------|
| | | Bisher | Neu | | |
| | (LF-SZR, NZR) | empfangene Zeitreihen geben. Der Lieferant bzw. NB des benachbarten Bilanzierungsgebiets senden den Prüfstatus direkt an den NB. | | muss daher nicht in der Nachrichtenbeschreibung erklärt werden. | |
| 18815 | SG4 STS Abweisung Zeitreihe für Bilanzkreissummen | Segmentbezeichnung: Abweisung Zeitreihe für Bilanzkreissummen Anwendung / Bemerkung: Z02 Abweisung Zeitreihe für Bilanzkreissummen | Segmentbezeichnung: Abweisung der Summenzeitreihe Anwendung / Bemerkung: Z02 Abweisung der Summenzeitreihe | Es werden mehr Zeitreihen als nur die der Bilanzkreissummen abgewiesen. | Liegt dem Markt zur Konsultation vor |
| 18817 | SG4 STS Abweisung Zeitreihe für Bilanzkreissummen | Bemerkung: Der BIKO kann Bilanzkreissummenzeitreihen abweisen, die er vom NB empfangen hat. | Bemerkung: Der Empfänger einer Summenzeitreihen kann diese abweisen, weil sich der Absender nicht an prozessuale Vorgaben, wie beispielsweise Fristen, gehalten hat. DE9015, Z68: Zu dem 3-Tupel (Versionsangabe der betrachteten Summenzeitreihe, MaBiS-ZP, Betrachtungszeitintervall) liegt bereits eine Zeitreihe vor. Die beim Empfänger (= Absender der IFTSTA) nach der ersten eingegangenen Zeitreihe mit identischem 3-Tupel wird von diesem nicht verarbeitet. Es wird ausschließlich die erste eingegangene Zeitreihe berücksichtigt. Die weiteren Klärungsschritte erfolgen bilateral, beispielsweise via Telefon. | Es werden mehr Zeitreihen als nur die der Bilanzkreissummen vom NB abgewiesen. Der Code Z68 wurde aus dem gelöschten STS-Segment "Fehlerinformation" übernommen und somit auch der zugehörige, erläuternde Text. | Liegt dem Markt zur Konsultation vor |
| 18830 | SG4 STS Abweisung der Summenzeitreihe | Anwendung / Bemerkung zu DE9013: Z55 Positive Prüfmitteilung liegt bereits vor | Anwendung / Bemerkung zu DE9015: Z05 Positive Prüfmitteilung liegt bereits vor Gültigkeit endet mit dem Ende der Prozesse der MaBiS 2.0 | Verdeutlichung, dass dieser Code nicht im Rahmen der von der BNetzA am 20.12.2018 festgelegten MaBiS verwendet werden darf. Hinweis: Eine Verwendung im Rahmen der von der BNetzA am 20.12.2018 festgelegten MaBiS führt zu einer Syntaxfehlermeldung. | Liegt dem Markt zur Konsultation vor |
| 18828 | SG4 STS Abweisung Zeitreihe für Bilanzkreissummen DE9013 | [...] ZD1 Version nicht zugelassen | [...] Z68 Zeitreihe bereits vorhanden ZD1 Version nicht zugelassen | Der Code Z68 aus dem gelöschten STS-Segment "Fehlerinformation" wird als Begründung für die Abweisung einer Summenzeitreihe benötigt und somit auch der zugehörige, erläuternde Text. | Liegt dem Markt zur Konsultation vor |

Änderungshistorie

| Änd-ID | Ort | Änderungen | | Grund der Anpassung | Status |
|--------|---|---|---|---|--------------------------------------|
| | | Bisher | Neu | | |
| 18858 | SG4 STS Abweisung der Summenzeitreihe | Anwendung / Bemerkung zu DE9013: Z54 Gewählter Zeitpunkt nicht zulässig | Anwendung / Bemerkung zu DE9013: ZL3 Gewählter Zeitraum nicht zulässig | Präzisierung | Liegt dem Markt zur Konsultation vor |
| 18819 | SG4 STS Prüfstatus zur Zeitreihe für die Bilanzkreissummen | Segmentbezeichnung: Prüfstatus zur Zeitreihe für die Bilanzkreissummen Anwendung / Bemerkung: Z03 Prüfstatus zur Zeitreihe für die Bilanzkreissummen | Segmentbezeichnung: Prüfstatus zur Summenzeitreihe Anwendung / Bemerkung: Z03 Prüfstatus zur Summenzeitreihe | Es werden zu mehr Zeitreihen als nur der Bilanzkreissummen Prüfstatus vergeben. | Liegt dem Markt zur Konsultation vor |
| 18820 | SG4 STS Prüfstatus zur Zeitreihe für die Bilanzkreissummen | Bemerkung: MaBiS Prüfstatus: Ausschließlich der BKV vergibt den Prüfstatus zu einer Zeitreihe. Der BIKO leitet den vom BKV empfangenen Prüfstatus an den NB weiter. | Bemerkung: | Wer den Prüfstatus vergibt und wer diesen unverändert an wen weiterzuleiten hat, ergibt sich aus den Prozessen der MaBiS und muss daher nicht in der Nachrichtenbeschreibung erklärt werden. | Liegt dem Markt zur Konsultation vor |
| 18821 | SG4 STS Datenstatus zur Zeitreihe für Bilanzkreissummen bzw. Netzzeitreihen | Segmentbezeichnung: Datenstatus zur Zeitreihe für Bilanzkreissummen bzw. Netzzeitreihen Anwendung / Bemerkung: Z04 Datenstatus zur Zeitreihe für Bilanzkreissummen bzw. Netzzeitreihen | Segmentbezeichnung: Datenstatus zur Summenzeitreihe Anwendung / Bemerkung: Z04 Datenstatus zur Summenzeitreihe | Es werden zu mehr Zeitreihen als nur der Bilanzkreissummen Datenstatus vergeben. | Liegt dem Markt zur Konsultation vor |
| 18822 | SG4 STS Datenstatus zur Zeitreihe für Bilanzkreissummen bzw. Netzzeitreihen | Bemerkung: Der Datenstatus wird ausschließlich vom BIKO vergeben und an den NB bzw. BKV gesendet. | Bemerkung: | Wer den Datenstatus vergibt und an wen sendet, ergibt sich aus den Prozessen der MaBiS und muss daher nicht in der Nachrichtenbeschreibung erklärt werden. | Liegt dem Markt zur Konsultation vor |
| 18833 | SG4 STS Datenstatus zur Summenzeitreihe | Anwendung / Bemerkung zu DE9015: Z05 Prüfdaten Korrektur-BKA | Anwendung / Bemerkung zu DE9015: Z05 Prüfdaten Korrektur-BKA Gültigkeit endet mit dem Ende der Prozesse der MaBiS 2.0 | Verdeutlichung, dass dieser Code nicht im Rahmen der von der BNetzA am 20.12.2018 festgelegten MaBiS verwendet werden darf. Hinweis: Eine Verwendung im Rahmen der von der BNetzA am 20.12.2018 festgelegten MaBiS führt zu einer Syntaxfehlermeldung. | Liegt dem Markt zur Konsultation vor |
| 18808 | SG4 STS Datenstatusänderung saufforderung | Bemerkung: Der NB kann im Rahmen der Korrektur-BKA für jeden in einem Betrachtungszeitraum aktiven ZP eine einzige Version einer Summenzeitreihe, die den Datenstatus "Prüfdaten" hat in den Datenstaus "Abrechnungsdaten Korrektur-BKA" überführen | Bemerkung: Der NB kann im Rahmen der Korrektur-BKA für jeden in einem Betrachtungszeitraum aktiven ZP eine einzige Version einer Summenzeitreihe, die den Datenstatus "Prüfdaten" hat in den Datenstaus "Abrechnungsdaten Korrektur-BKA" überführen | Verdeutlichung, dass diese Segmentausprägung und dieser Code nicht im Rahmen der von der BNetzA am 20.12.2018 festgelegten MaBiS verwendet werden darf und eine | Liegt dem Markt zur Konsultation vor |

Änderungshistorie

| Änd-ID | Ort | Änderungen | | Grund der Anpassung | Status |
|--------|--|--|--|--|--------------------------------------|
| | | Bisher | Neu | | |
| | | lassen. | lassen. Hinweis: Im Rahmen der von der BNetzA am 20.12.2018 festgelegten MaBiS ist diese Segmentausprägung und somit eine Nutzung des Codes Z05 im DE901 nicht mehr erlaubt. Ein Verstoß gegen diese Regel führt zu einer Syntaxfehlermeldung. | Verwendung im Rahmen der von der BNetzA am 20.12.2018 festgelegten MaBiS zu einer Syntaxfehlermeldung führt. | |
| 18809 | SG4 STS Datenstatusänderung aufforderung | Anwendung / Bemerkung zu DE9015: Z05 Datenstatusänderungsaufforderung | Anwendung / Bemerkung zu DE9015: Z05 Datenstatusänderungsaufforderung Gültigkeit endet mit dem Ende der Prozesse der MaBiS 2.0 | Verdeutlichung, dass dieser Code nicht im Rahmen der von der BNetzA am 20.12.2018 festgelegten MaBiS verwendet werden darf und eine Verwendung im Rahmen der von der BNetzA am 20.12.2018 festgelegten MaBiS zu einer Syntaxfehlermeldung führt. | Liegt dem Markt zur Konsultation vor |
| 18829 | Nach SG4 STS Abweisung Statusmeldung/- änderung | SG4 STS Fehlerinformation vorhanden | SG4 STS Fehlerinformation nicht vorhanden | Aufgrund der zusätzlichen an den Prozessen der MaBiS beteiligten Markttrollen ist eine Aufteilung von Fehlerinformation und Abweisung Zeitreihe für Bilanzkreissummen nicht mehr sinnvoll, da in beiden Fällen nur bei prozessualen Verstößen verwendet werden und somit eine "Fusion" aller derartigen Fehlercodes in einem STS-Segment zu Vereinfachungen führen | Liegt dem Markt zur Konsultation vor |
| 18835 | SG4 STS Abweisung Statusmeldung/- änderung DE9013 | E17 Ablehnung wg. Fristüberschreitung | E17 Ablehnung wg. Fristüberschreitung ZL1 Falsche Aggregationsebene BG ZL2 Falsche Aggregationsebene RZ | Die Codes werden aufgrund der unterschiedlichen Ebenen, auf denen die Aggregation gegenüber dem BKV durchgeführt werden kann, benötigt. | Liegt dem Markt zur Konsultation vor |
| 18869 | SG14 | -- | SG15 RFF "Referenz Nachrichtennummer" vorhanden | Wird für die entsprechenden Anwendungsfälle der | Liegt dem Markt zur Konsultation vor |

Änderungshistorie

| Änd-ID | Ort | Änderungen | | Grund der Anpassung | Status |
|--------|--|---|---|---|--------------------------------------|
| | | Bisher | Neu | | |
| | | | | Marktkommunikation 2020 benötigt. | |
| 18871 | SG14 | -- | SG15 RFF "Referenz Vorgangsnummer (in der referenzierten Nachricht)" vorhanden | Wird für die entsprechenden Anwendungsfälle der Marktkommunikation 2020 benötigt. | Liegt dem Markt zur Konsultation vor |
| 17018 | SG14 Ersteinbau iMS Planungsstatus STS+Z19 C556 | Status: R | Status: D | Da in einzelnen Anwendungsfällen diese Datenelementgruppe nicht verwendet wird, kann der Status nicht „R“, sondern muss „D“ sein. | Fehler (26.06.2017) |
| 18865 | SG14 | -- | SG15 Ersteinbau mME Planungsstatus | Wird für den entsprechenden Anwendungsfall der Marktkommunikation 2020 benötigt. | Liegt dem Markt zur Konsultation vor |
| 17311 | SG14 Status zum Angebot oder Anfrage, STS+Z20 DE9013 | Spalte Anwendung / Bemerkung ZH6 Anschlussnehmer entrichtet Entgelt ZH7 Entgelt über erzeugende Marktlotation entrichtet [...] ZJ6 Preisblatt fehlt ZJ6 Preisblatt fehlt | Spalte Anwendung / Bemerkung ZH7 Entgelt über erzeugende Marktlotation entrichtet [...] ZJ6 Preisblatt fehlt ZH6 Anschlussnehmer entrichtet Entgelt Gültig ab 1.1.2021 | Laut MsbG § 6 "Auswahlrecht des Anschlussnehmers, Folgen für das Auswahlrecht des Anschlussnutzers" kann der Anschlussnehmer erst ab dem 1.1.2021 den MSB einer Messlokation wählen. Somit kann dieser Code frühestens am 1.1.2021 verwendet werden. Um klar zu stellen, dass es sich hier nicht um eine Verwechslung von Anschlussnutzer und Anschlussnehmer handelt, erfolgt diese Anpassung. Hinweis: Bezüglich der Syntaxprüfung bedeutet dies, dass bis zum 1.1.2021 eine IFTSTA, die den Code ZH6 enthält, syntaktisch falsch ist | Fehler (15.11.2017) |
| 18208 | SG14 Status zum Angebot oder | DE9013 Anwendung/Bemerkung: [...] | DE9013 Anwendung/Bemerkung: [...] | Konsequenz aus den Anpassungen des | Fehler (16.11.2018) |

Änderungshistorie

| Änd-ID | Ort | Änderungen | | Grund der Anpassung | Status |
|--------|----------------------------|--|--|---|--------|
| | | Bisher | Neu | | |
| | Anfrage, STS+Z20 DE9013 | ZH6 Anschlussnehmer entrichtet Entgelt Gültig ab 1.1.2021 | ZH6 Vertragsverhältnis mit Anschlussnehmer lässt das nicht zu Hinweis: ZH6 ist erst gültig ab 1.1.2021 ZK0 Kein gültiger Vertrag ZK1 Ausschließlich mit kME ausgestattet | entsprechenden Entscheidungsbaum- Diagramms | |