

Anwendungshandbuch

## **EDI@Energy CONTRL (Syntax Version 3) / APERAK Anwendungshandbuch**

**Syntax- und Übertragungskontrollnachricht  
und  
Anwendungsfehler- und Anerkennungsmeldung**

Version: 2.3  
Stand MIG APERAK: 2.1a (oder höher)  
Stand MIG CONTRL: 2.0 (oder höher)  
Herausgabedatum: 01.04.2014  
Autor: BDEW

## Inhaltsverzeichnis

<b>1.</b>	<b>Grundlegende Regelungen zum Einsatz von CONTRL und APERAK .....</b>	<b>3</b>
1.1	Abgrenzung .....	3
1.2	Verantwortlichkeiten und Rahmenbedingungen bei der Kommunikation zwischen Absender und Empfänger .....	3
1.3	Regelungen bei Fehlern in der Marktkommunikation .....	4
1.4	Auswirkung einer Syntaxfehlermeldung auf den Geschäftsprozess .....	5
1.5	Auswirkung einer Verarbeitbarkeitsfehlermeldung auf den Geschäftsprozess .....	5
<b>2.</b>	<b>CONTRL: Syntaxprüfung/Empfangsbestätigung .....</b>	<b>6</b>
2.1	Abhängigkeiten der Inhalte von Datenelementen zueinander .....	8
2.2	Details zur CONTRL-Struktur .....	10
2.2.1	Aufbau der Meldungsebenen der CONTRL .....	10
2.2.2	Meldungsumfang und Fehlerbeschreibung .....	10
2.2.3	Fristen zur Übermittlung der CONTRL .....	11
2.3	Verletzung der CONTRL-Anwendungsvorgaben .....	11
2.3.1	CONTRL-Eingang nicht fristgerecht .....	12
2.3.2	Unberechtigte Syntaxfehlermeldung (aus Sicht des CONTRL-Empfängers) .....	13
<b>3.</b>	<b>Einsatz der APERAK-Nachricht .....</b>	<b>15</b>
3.1	APERAK Verarbeitbarkeitsfehler .....	16
3.1.1	Prüfreihefolge und -tiefe .....	16
3.1.2	AHB-Prüfung .....	16
3.1.3	Zuordnungsprüfung .....	18
3.1.4	Bündeln von Informationen .....	20
3.1.5	Fristen zur Übermittlung der APERAK .....	20
<b>4.</b>	<b>Tabellarische Darstellung .....</b>	<b>20</b>
4.1	Tabellarische Darstellung der CONTRL .....	21
4.2	Tabellarische Darstellung der APERAK .....	25
<b>5.</b>	<b>Anhang .....</b>	<b>29</b>
5.1	Übersicht über die Rückmeldungen .....	29
5.2	Fehlercodes in ERC-Segment einer APERAK-Nachricht .....	30
5.3	Initialprozesse .....	35
<b>6.</b>	<b>Änderungshistorie .....</b>	<b>36</b>

## 1. Grundlegende Regelungen zum Einsatz von CONTRL und APERAK

Die in diesem Dokument dargestellten Prozesse beschreiben die Anwendung von CONTRL und APERAK auf die EDIFACT-Nachrichten, die durch den BDEW und DVGW beschrieben sind (auch wenn ggf. nur von BDEW die Rede ist).

### 1.1 Abgrenzung

Die in diesem Dokument getroffenen Regelungen beziehen sich ausschließlich auf den elektronischen Datenaustausch. Vor- und nachgelagerte Aktivitäten werden nur soweit dies nötig ist, erwähnt. Es wird nicht auf die rechtlichen Konsequenzen eingegangen, die aufgrund von im Rahmen der Marktkommunikation begangener Fehler von Marktteilnehmern zu tragen sind (z. B. ob sich aus einem nicht fristgerecht erfolgten Datenaustausch Schadensersatzansprüche ableiten lassen).

### 1.2 Verantwortlichkeiten und Rahmenbedingungen bei der Kommunikation zwischen Absender und Empfänger

Es sind eine Reihe von Bedingungen zu erfüllen, die im Folgenden konkretisiert werden. Dies bedingt insbesondere, dass die beteiligten Parteien beim elektronischen Datenaustausch<sup>1</sup>

- sich über die Kommunikationsparameter im Vorfeld verständigt haben (Kommunikationsweg, Adressen, Signaturen etc.) und frühzeitig Regelungen bei Veränderungen dieser treffen.
- den Betrieb sowie die Verfügbarkeit der Kommunikationssysteme gewährleisten.

Um beim Datenaustausch die Prozesse weitestgehend automatisiert ablaufen lassen zu können, müssen sich die Marktpartner vor dem erstmaligen Datenversand unter anderem über die formellen Übertragungsregeln verständigen. Dazu wird eine Kontaktaufnahme zum Austausch der Kommunikationsparameter (z. B. per Telefon) vorausgesetzt, um nachfolgend einen reibungslosen elektronischen Datenaustausch zu ermöglichen und so Verzögerungen in der Bearbeitung aufgrund fehlender Informationen des Empfängers der Übertragungsdatei über den Absender auszuschließen.

Die exakten Regelungen sind im BDEW-Dokument „Kommunikationsrichtlinie; Regelungen zur Adressierung (Verfahrensbeschreibung zur Abwicklung des Austauschs von EDIFACT-Dateien)“ festgehalten.

In der folgenden Prozessbeschreibung wird von den Parteien immer eine Funktion, entweder als Absender oder Empfänger wahrgenommen. Die Parteien müssen in der Lage sein, sowohl als Absender bzw. als Empfänger die nachfolgend beschriebenen Verantwortungen zu übernehmen:

- Der Absender ist verantwortlich für eine plausible, inhaltlich und syntaktisch richtige sowie vollständig gefüllte Übertragungsdatei für den jeweiligen Geschäftsprozess. Tritt ein Fehler auf, ist er für die Identifizierung der Fehlerursache sowie für deren Beseitigung in seinem Zuständigkeitsbereich verantwortlich.
- Enthalten vom Absender erstellte Übertragungsdateien dennoch Fehler, die ihm per Syntax- oder Verarbeitbarkeitsfehlermeldung gemeldet werden, so hat er ohne schuldhaftes Verzögern dafür Sorge zu tragen die gemeldeten Fehler schnellstmöglich zu bereinigen, sowie die Ursachen, die zur Fehlermeldung führten zu erforschen und abzustellen. Des Weiteren hat der ursprüngliche Absender eine um den Fehler bereinigte Übertragungsdatei zu übermitteln, da er weiterhin verpflichtet bleibt, die gültigen Prozess- und Rückmeldefristen gegenüber allen anderen Beteiligten einzuhalten.

---

<sup>1</sup> Weitergehende Informationen zu diesem Thema sind dem BDEW-Dokument „Kommunikationsrichtlinie, Regelungen zur Adressierung“ in der jeweils aktuellen Version zu entnehmen.

Enthält die Übertragungsdatei fehlerfreie und fehlerhafte Geschäftsvorfälle, so kann der Absender diese für das erneute Versenden auch auf zwei Übertragungsdateien aufteilen, um auf diese Weise die fehlerfreien Geschäftsvorfälle unverzüglich übermitteln zu können.

- Der Empfänger ist dafür verantwortlich, empfangene Übertragungsdateien rechtzeitig zu prüfen und den Absender über das Ergebnis der Prüfungen unverzüglich zu informieren.
- Der Empfänger hat auf jede eingehende Übertragungsdatei immer eine CONTRL zu versenden, außer als Reaktion auf eine CONTRL.
- Nach Erhalt einer Syntaxfehlermeldung per CONTRL hat der Absender der Übertragungsdatei davon auszugehen, dass die darin enthaltenen Daten/Geschäftsvorfälle beim Empfänger der Übertragungsdatei nicht weiterverarbeitet wurden. Der Absender der Übertragungsdatei hat ggf. einen Klärungsprozess anzustoßen, falls er weitere Informationen vom Empfänger der Übertragungsdatei benötigt, um seinen Fehler beheben zu können. Falls er den/die gemeldeten Syntaxfehler nicht akzeptiert, oder wenn er den/die per CONTRL gemeldeten Fehler nicht akzeptiert, ist der Empfänger der Übertragungsdatei außerhalb der EDIFACT-Kommunikation zu kontaktieren.
- Nach Erhalt einer Empfangsbestätigung (erfolgreicher Syntaxprüfung) kann der Empfänger von der ordnungsgemäßen Weiterverarbeitung seiner Übertragungsdatei beim Empfänger ausgehen, solange er keine Verarbeitbarkeitsfehlermeldung per APERAK erhält. Erhält er eine APERAK, so kann er nur von einer ordnungsgemäßen Verarbeitung der Geschäftsvorfälle seiner Übertragungsdatei ausgehen, auf die sich kein Verarbeitbarkeitsfehler bezieht.
- Nach Erhalt einer Geschäftsvorfallbezogenen Fehlermeldung per APERAK hat der Absender der Übertragungsdatei davon auszugehen, dass die beanstandeten Geschäftsvorfälle beim Empfänger der Übertragungsdatei nicht weiterverarbeitet wurden. Der Absender der Übertragungsdatei hat einen Klärungsprozess anzustoßen. Falls er weitere Informationen vom Empfänger der Übertragungsdatei benötigt, um seinen Fehler beheben zu können., oder wenn er den/die per APERAK gemeldeten Fehler nicht akzeptiert, ist der Empfänger der Übertragungsdatei außerhalb der EDIFACT-Kommunikation zu kontaktieren.

### 1.3 Regelungen bei Fehlern in der Marktkommunikation

Der Absender der Übertragungsdatei ist für die fristgerechte Übermittlung verantwortlich. Bleibt eine Empfangsbestätigung durch den Empfänger aus oder weist eine empfangene CONTRL auf einen Syntaxfehler hin, ist es die Initiativ-Aufgabe des Absenders der Übertragungsdatei, die Ursache der misslungenen Marktkommunikation zu ermitteln.

Sofern die Ursache für das Misslingen auf Seiten des Empfängers liegt, hat dieser die ursprüngliche Übertragungsdatei in die fristgerechte Verarbeitung aufzunehmen, sofern die jeweiligen Prozesse dies noch ermöglichen<sup>2</sup>. Die Übertragungsdatei des Absenders wird in diesem Fall als fristgerecht beim Empfänger eingetroffen behandelt.

Liegt die Ursache für das Misslingen auf Seiten des Absenders und führt eine erneute Sendung mit einer entsprechend korrigierten, neuen Übertragungsdatei zum Erfolg, dann gilt für die in der Übertragungsdatei enthaltenen Geschäftsvorfälle die zum erneuten Sendedatum gültigen Bearbeitungs- bzw. Antwortfristen gemäß den jeweiligen Prozessen.

Solange der Absender, nach Erhalt einer Empfangsbestätigung, keine Fehlermeldung per APERAK erhalten hat, muss er davon ausgehen, dass der Empfänger seine Nachricht ordnungsgemäß in dessen Bearbeitungsprozess übernehmen konnte.

Erfolgte der Import der Übertragungsdatei fehlerfrei, so ist der Empfänger dann verpflichtet, soweit der

---

<sup>2</sup> Wie zu verfahren ist, falls die ursprüngliche Übertragungsdatei beim Empfänger nicht mehr fristgerecht verarbeitet werden kann, ist entsprechend dem Ausschluss aus Abschnitt „Abgrenzung“ hier nicht beschrieben.

Prozess eine inhaltliche Antwort erfordert, diese mit dem vorgesehen Antwortnachrichtentypen (z. B. UTILMD, REMADV) in den vorgesehenen Fristen zu übermitteln.

#### **1.4 Auswirkung einer Syntaxfehlermeldung auf den Geschäftsprozess**

In Bezug auf sämtliche sich ergebende rechtliche Folgewirkungen (etwa Fristeinhaltung, Fälligkeits- oder Verzugseintritt etc.) gilt eine gerechtfertigt abgelehnte Übertragungsdatei, und somit alle darin enthaltenen Geschäftsvorfälle, als dem Empfänger nicht zugegangen.

#### **1.5 Auswirkung einer Verarbeitbarkeitsfehlermeldung auf den Geschäftsprozess**

In Bezug auf sämtliche sich ergebende rechtliche Folgewirkungen (etwa Fristeinhaltung, Fälligkeits- oder Verzugseintritt etc.) gilt ein gerechtfertigt abgelehnter Geschäftsvorfall einer Übertragungsdatei als dem Empfänger nicht zugegangen.

## 2. CONTRL: Syntaxprüfung/Empfangsbestätigung

Im Rahmen der Syntaxprüfung erfolgt eine Kontrolle, ob die Übertragungsdatei der vorgeschriebenen BDEW-Vorgaben entspricht. Ist dies der Fall, so ist eine elementare Voraussetzung erfüllt, um die in der Übertragungsdatei enthaltenen Informationen zu konvertieren und in den IT-Systemen des Empfängers weiter zu verarbeiten. Wird kein Syntaxfehler gefunden, so wird der Empfang der Übertragungsdatei per CONTRL bestätigt.

Falls die Übertragungsdatei Syntaxfehler enthält, gelten die nachfolgenden Regeln:

- Enthält eine Übertragungsdatei mindestens einen Syntaxfehler, so wird der gesamte Inhalt der Übertragungsdatei abgelehnt.
- Wird ein Syntaxfehler im UNA-, UNB- oder UNZ-Segment gefunden, wird danach die Fehlersuche beendet und der Syntaxfehler per CONTRL an den Absender der Übertragungsdatei übermittelt.
- Wenn in den Segmenten UNA, UNB und UNZ kein Syntaxfehler vorhanden ist, werden alle in der Übertragungsdatei enthaltenen Nachrichten einzeln auf Syntaxfehler geprüft.
  - Wird ein Syntaxfehler im UNH- oder UNT-Segment gefunden, wird danach die Fehlersuche in dieser Nachricht beendet und der Syntaxfehler per CONTRL an den Absender der Übertragungsdatei übermittelt.
  - Enthält die Nachricht keinen Syntaxfehler in den Segmenten UNH und UNT, so werden alle weiteren Segmente, die zwischen dem UNH und UNT aufgeführt sind, geprüft. Alle hierbei gefundenen Syntaxfehler werden per CONTRL an den Absender der Übertragungsdatei übermittelt.

Auf eine Übertragungsdatei ist vom Empfänger genau eine CONTRL an den Absender der Übertragungsdatei zu senden. In der CONTRL wird entweder eine Übertragungsdatei bestätigt oder die gesamte Übertragungsdatei zurückgewiesen.

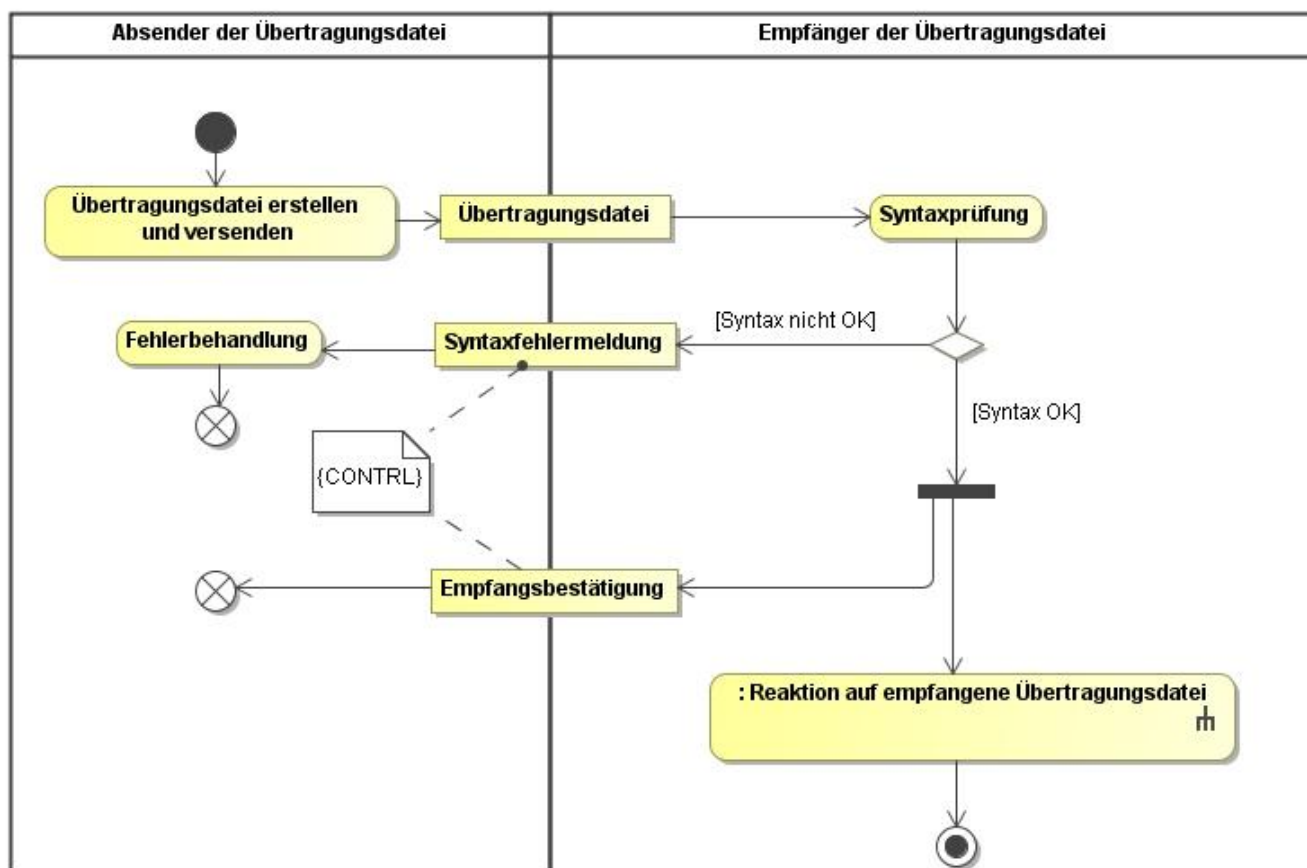


Abbildung 1: CONTRL-Einsatz

Die Syntaxprüfung bezieht sich immer auf eine gesamte Übertragungsdatei und prüft ob

- die Segmente vorhanden sind, welche in der Spalte „BDEW“ der jeweiligen Nachrichtentyp-Beschreibung<sup>3</sup> mit „M“ bzw. „R“ gekennzeichnet sind, und sich diese in der Übertragungsdatei an den richtigen Stellen befinden.
  - Falls der Status der Segmentgruppe „M“ oder „R“ ist, müssen auch diese Segmente vorhanden sein.
  - Falls der Status der Segmentgruppe „C“ oder „D“ oder „O“ ist, müssen diese Segmente nur dann vorhanden sein, wenn die Segmentgruppe eröffnet wurde.
- die Gruppendatenelemente und die Datenelemente vorhanden sind, welche in der Spalte „BDEW“ der jeweiligen Nachrichtentyp-Beschreibung mit „M“ bzw. „R“ gekennzeichnet sind, und sich diese in der Übertragungsdatei an den richtigen Stellen befinden.
  - Hierbei ist im Falle von Datenelementen und Datenelementgruppen das folgende zu berücksichtigen:
    - Falls der Status des Segments und der Segmentgruppe „M“ oder „R“ ist, müssen auch diese Datenelemente bzw. Datenelementgruppen vorhanden sein.
    - Falls der Status der Segmentgruppe „C“ oder „D“ oder „O“ ist und der Status des Segments „M“ oder „R“ ist, müssen diese Datenelemente bzw. Datenelementgruppen nur dann vorhanden sein, wenn die Segmentgruppe eröffnet wurde.
    - Falls der Status des Segments „C“ oder „D“ oder „O“ ist, müssen diese Datenelemente bzw. Datenelementgruppen nur dann vorhanden sein, wenn das Segment eröffnet wurde.
  - Hierbei ist im Falle von Gruppendatenelementen das folgende zu berücksichtigen:
    - Falls der Status der Datenelementgruppe „M“ oder „R“ ist, müssen auch diese Gruppendatenelemente vorhanden sein.
    - Falls der Status der Datenelementgruppe „C“ oder „D“ oder „O“ ist, müssen diese Gruppendatenelemente nur dann vorhanden sein, wenn die Datenelementgruppe eröffnet wurde.
- die Datenelemente, die mit „M“ bzw. „R“ in der Spalte „BDEW“ der jeweiligen Nachrichtentyp-Beschreibung gekennzeichnet sind mit einem Wert aus dem definierten Wertevorrat gefüllt sind.
- sich die in der Übertragungsdatei übermittelten Segmente und Datenelemente, die in der Spalte „BDEW“ der jeweiligen Nachrichtentyp-Beschreibung mit „C“, „O“ oder „D“ gekennzeichnet sind, entsprechend der BDEW-Vorgaben an der richtigen Stelle befinden.
- die in der Übertragungsdatei übermittelten Inhalte von Datenelementen, die in der Spalte „BDEW“ der jeweiligen Nachrichtentyp-Beschreibung mit „C“, „O“ oder „D“ gekennzeichnet sind, sofern verwendet, mit einem Wert aus dem definierten Wertevorrat gefüllt sind.
- die Formatvorgaben (Länge und Datentyp) der Datenelemente der BDEW-Spalte der Nachrichtenbeschreibung eingehalten sind.

---

<sup>3</sup> Zur Bedeutung der einzelnen Buchstaben in den beiden Spalten sei auf das Kapitel „Segmentlayout“ der jeweiligen Nachrichtenbeschreibung hingewiesen.



## 2.1 Abhängigkeiten der Inhalte von Datenelementen zueinander

Im Rahmen der Syntaxprüfung werden auch die Angaben (Codes/Qualifier) der einzelnen Datenelemente eines einzelnen Segmentes und deren Abhängigkeiten zueinander betrachtet, so dass bei mehrfacher expliziter Ausprägung eines Segmentes immer die einzelne Beschreibung bezüglich Angaben und Struktur des Segments für sich geprüft wird. Segmentübergreifende Abhängigkeiten (verschiedene Segmente) sind nicht Bestandteil der Syntaxprüfung.

Die Verwendung von Codes/Qualifiern und Formatvorgaben auf Datenelementebene darf nur innerhalb von Segmenten geprüft werden, segmentübergreifende Abhängigkeiten der Inhalte von Datenelementen sind nicht erlaubt. Beispielsweise darf eine Prüfung, ob ein Transaktionsgrund zur angegebenen Kategorie passt, nicht erfolgen.

Das bedeutet: Jedes einzelne Segment hat, abhängig vom verwandten Codes/Qualifier, einen definierten Wertevorrat an verwendbaren Codes/Qualifier, der sich unabhängig zu den Codes/Qualifier anderer Segmente verhält. Ein Codes/Qualifier, der aufgrund einer vorausgegangenen Angabe (d. h. in einem anderen Segment) aus fachlicher Sicht falsch gesetzt ist, führt demnach zu keinem Fehler in der Syntaxprüfung, wenn der Wertevorrat den Codes/Qualifier an dieser Stelle zulässt.

Ziel der Syntaxfehlermeldung ist es dem Absender der Übertragungsdatei anzuzeigen

- dass Abweichungen gegenüber den Vorgaben der BDEW-Nachrichtbeschreibung bestehen
- dass Abweichungen zu den Codes/Qualifiern der BDEW-Nachrichtenbeschreibung bestehen.
- dass er beim Empfänger der Übertragungsdatei nicht bekannt ist (MP-ID unbekannt)
- dass der Empfänger der Übertragungsdatei der „falsche“ Empfänger ist (Prüfung ob die richtige MP-ID verwendet wurde)

**Beispiel:** Für die UTILMD bedeutet dies lt. Vorgabe, dass immer die SG2-NAD-Segmente mit den Qualifern „MS“= „Absender“ und „MR“= „Empfänger“ zu übertragen sind. Außerdem muss, sofern das SG3-CTA-Segment angegeben wird, auch immer ein COM-Segment in der Segmentgruppe 3 gefüllt werden:

EDI@Energy UTILMD



### Nachrichtenstruktur

Zähler Nr	Bez	St	/ BDEW	MaxWdh	/ BDEW	Ebene	Inhalt
0010 3	UNH	M	M	1	1	0	Nachrichten-Kopfsegment
0020 4	BGM	M	M	1	1	0	Beginn der Nachricht
0030 5	DTM	M	M	9	1	1	Nachrichten-Datum
0030 6	DTM	M	M	9	1	1	Abweichung zur UTC
0030 7	DTM	M	D	9	1	1	Gültigkeit, Beginndatum
0090	SG2	C	R	99	1	1	Sender-ID
0100 8	NAD	M	M	1	1	1	Name und Anschrift
0140	SG3	C	O	9	2	2	Kontaktinformationen
0150 9	CTA	M	M	1	1	2	Ansprechpartner
0160 10	COM	C	R	9	5	3	Kommunikationsverbindung
0090	SG2	C	R	99	1	1	Empfänger-ID
0100 11	NAD	M	M	1	1	1	Name und Anschrift
0170	SG4	C	R	99999	99999	1	Transaktions-Identifikation

Die Vorgaben erforderlicher Datenelemente innerhalb eines Segmentes können aufgrund der expliziten



Darstellung der Segmente durchaus abweichend sein. Entsprechend der expliziten Darstellung der Segmente ist zu prüfen, ob die Datenelemente ausschließlich mit Codes/Qualifiern gefüllt sind, die in der zugehörigen Darstellung des explizit ausgeprägten Segments genannt sind.

Die beiden folgenden Ausschnitte aus der INVOIC-MIG dienen zur exemplarischen Verdeutlichung:

Bei SG2-NAD+MS muss z. B. immer eine MP-ID, ein Name des Beteiligten und eine Straße zum Nachrichtenabsender angegeben werden:

Standard		BDEW		
Bez	Name	St Format	St Format	Anwendung / Bemerkung
NAD				
3035	Beteiligter, Qualifier	M an..3	M an..3	<b>MS</b> Dokumenten-/Nachrichtenaussteller bzw. -absender
C082	Identifikation des Beteiligten	C	<b>R</b>	
3039	Beteiligter, Identifikation	M an..35	<b>M</b> an..35	MP-ID
1131	Codeliste, Code	C an..17	<b>N</b>	Nicht benutzt
3055	Verantwortliche Stelle für die Codepflege, Code	C an..3	<b>R</b> an..3	9 GS1 293 DE, BDEW (Bundesverband der Energie- und Wasserwirtschaft e.V.) 305 ETSO (European Transmission System Operator) 321 EASEE-gas (European Association for the Streamlining of Energy Exchange for Gas) 332 DE, DVGW Service & Consult GmbH
C058	Name und Anschrift	C	<b>N</b>	
3124	Zeile für Name und Anschrift	M an..35	<b>N</b>	Nicht benutzt
C080	Name des Beteiligten	C	<b>R</b>	
3036	Beteiligter	M an..35	M an..35	Parturname in Klartext
3036	Beteiligter	C an..35	D an..35	
3036	Beteiligter	C an..35	D an..35	
3036	Beteiligter	C an..35	D an..35	
3036	Beteiligter	C an..35	D an..35	
3045	Format für den Namen des Beteiligten, Code	C an..3	R an..3	Z01 Person Z02 Firma
C059	Straße	C	<b>R</b>	
3042	Straße und Hausnummer oder Postfach	M an..35	M an..35	Gebäudename/-nummer und Straßename oder Postfach
3042	Straße und Hausnummer oder Postfach	C an..35	D an..35	
3042	Straße und Hausnummer oder Postfach	C an..35	D an..35	
3042	Straße und Hausnummer oder Postfach	C an..35	D an..35	
3164	Ort	C an..35	R an..35	Ortsname, Klartext
C819	Land-Untereinheit, Einzelheiten	C	<b>N</b>	
3229	Land-Untereinheit, Nummer	C an..9	<b>N</b>	Nicht benutzt
3251	Postleitzahl, Code	C an..17	R an..17	Postleitzahl
3207	Landename, Code	C an..3	R an..3	ISO 3166-1 = Alpha-2-Code

Bei SG2-NAD+DP ist die Füllung der MP-ID und Name nicht vorgesehen. Die Straße ist eine abhängige Angabe, die entfallen darf.

Standard		BDEW		
Bez	Name	St Format	St Format	Anwendung / Bemerkung
NAD				
3035	Beteiligter, Qualifier	M an..3	M an..3	<b>DP</b> Lieferanschrift
C082	Identifikation des Beteiligten	C	<b>N</b>	
3039	Beteiligter, Identifikation	M an..35	<b>N</b>	Nicht benutzt
C058	Name und Anschrift	C	<b>N</b>	
3124	Zeile für Name und Anschrift	M an..35	<b>N</b>	Nicht benutzt
C080	Name des Beteiligten	C	<b>N</b>	
3036	Beteiligter	M an..35	<b>N</b>	Nicht benutzt
C059	Straße	C	<b>D</b>	
3042	Straße und Hausnummer oder Postfach	M an..35	<b>M</b> an..35	Gebäudename/-nummer und Straßename oder Postfach
3042	Straße und Hausnummer oder Postfach	C an..35	D an..35	
3042	Straße und Hausnummer oder Postfach	C an..35	D an..35	
3042	Straße und Hausnummer oder Postfach	C an..35	D an..35	
3164	Ort	C an..35	R an..35	Ortsname, Klartext
C819	Land-Untereinheit, Einzelheiten	C	<b>N</b>	
3229	Land-Untereinheit, Nummer	C an..9	<b>N</b>	Nicht benutzt
3251	Postleitzahl, Code	C an..17	R an..17	Postleitzahl
3207	Landename, Code	C an..3	R an..3	ISO 3166-1 = Alpha-2-Code

Es muss also bei einem NAD+MS ein fehlendes DE3039 oder DE3036 per CONTRL abgelehnt werden, bei NAD+DP werden diese Datenelemente nicht genutzt und ein Fehlen führt somit nicht zu einem Syntaxfehler.

Weiterhin führt eine fehlende Straße in DE3042 in NAD+MS zu einer Ablehnung, in NAD+DP darf diese Angabe entfallen.

## 2.2 Details zur CONTRL-Struktur<sup>4</sup>

### 2.2.1 Aufbau der Meldungsebenen der CONTRL

Die Struktur der CONTRL-Nachricht in der BDEW-Ausprägung umfasst vier Meldungsebenen. Zu jeder Meldungsebene existiert in der CONTRL genau ein Segment. Diese vier Segmente sind: UCI, UCM, UCS und UCD. Jedes Segment bezieht sich eindeutig auf einen bestimmten Teil der zugrunde liegenden Übertragungsdatei.

Nachfolgend ist dargestellt, wozu welches der vier Segmente genutzt wird:

- Mit dem UCI-Segment „Übertragungsdatei-Antwort“ wird die Übermittlung einer Übertragungsdatei bestätigt bzw. diese aufgrund von Syntaxfehlern zurückgewiesen.  
Zudem wird es genutzt, um einen Syntaxfehler, der in einem der Segmente UNA „Trennzeichenvorgabe“, UNB „Nutzdaten-Kopfsegment“ oder UNZ „Nutzdaten-Endsegment“ der Übertragungsdatei festgestellt wurde, zu übermitteln.
- Mit dem UCM-Segment „Nachrichtenantwort“ wird die Nachricht in einer Übertragungsdatei genannt, in der ein Syntaxfehler vorliegt.  
Zudem wird es genutzt, um einen Syntaxfehler, der in einem der Segmente UNH „Nachrichten-Kopfsegment“ oder UNT „Nachrichten-Endsegment“ vorliegt, zu übermitteln.
- Mit dem UCS-Segment „Segment-Fehleranzeige“ wird das fehlerhafte Segment in einer Nachricht genannt.  
Zudem wird es genutzt, um den Fehler anzugeben, falls dieser auf Segmentgruppenebene bzw. Segmentebene vorhanden ist.
- Mit dem UCD-Segment „Datenelement-Fehleranzeige“ werden die Fehler von Datenelementen, Datenelementgruppen oder Gruppendatenelement des im UCS übermittelten Segments angezeigt.

### 2.2.2 Meldungsumfang und Fehlerbeschreibung

Die Syntaxprüfung erfolgt Schrittweise von der höchsten zur niedrigsten Meldungsebene. Das bedeutet:

- Wird in der Übertragungsdateiebene UNA, UNB und UNZ ein Syntaxfehler gefunden, wird dieser gemeldet und es erfolgt keine Prüfung auf den tieferen Ebenen der Übertragungsdatei.
- Ist die Ebene UNA, UNB und UNZ der Übertragungsdatei syntaxfehlerfrei, so werden alle in der Übertragungsdatei enthaltenen Nachrichten auf der Nachrichtenebene (d. h. die Segmente UNH und UNT) geprüft. Wird in einer Nachricht auf dieser Ebene ein Syntaxfehler gefunden, erfolgt keine Prüfung auf den tieferen Ebenen in dieser Nachricht. Sofern vorhanden, ist die nächste Nachricht in dieser Übertragungsdatei nach demselben Schema zu prüfen.
- Ist die Nachrichtenebene einer Nachricht in einer Übertragungsdatei syntaxfehlerfrei, so wird diese Nachricht auf Syntaxfehler geprüft und alle in dieser Nachricht gefundenen Syntaxfehler werden gemeldet.

Der Fehler ist so genau wie möglich zu beschreiben. Das heißt wenn ein genauer Fehlercode verwendet werden kann, ist ein allgemeingültiger Fehlercode nicht zu verwenden. Die Position des Fehlers ist so genau wie möglich durch die Verwendung der tiefst möglichen Meldungsebene anzugeben.

Die CONTRL bezieht sich auf die Übertragungsdatei. Somit kann der gemeldete Syntaxfehler in der Regel nur durch Hinzunehmen der zugrundeliegenden Übertragungsdatei im Format der Übertragung

<sup>4</sup> Die Inhalte des nachfolgenden Abschnitts sind sinngemäß den entsprechenden Passagen der Nachrichtenbeschreibung „CONTRL“ der Syntax Development Group (SDG) entnommen und an die für die BDEW-Vorgaben geltenden Regeln angepasst.

identifiziert werden.

### 2.2.2.1 Fälle in denen eine CONTRL nicht erstellt werden kann

Die CONTRL-Nachricht enthält mehrere Muss-Datenelemente, deren Inhalte aus der zugrunde liegenden Übertragungsdatei übernommen werden. Wenn das Datenelement in der zugrunde liegenden Übertragungsdatei fehlt oder syntaktisch ungültig ist, kann eine syntaktisch richtige CONTRL-Nachricht nicht erstellt werden. Der Fehler muss dann durch andere Mittel als durch die CONTRL mitgeteilt werden.

Die Übertragungsdatei wird in diesen Fällen beim Empfänger nicht weiter verarbeitet.

### 2.2.2.2 Bestätigung oder Zurückweisung von CONTRL-Nachricht

Als Antwort auf eine empfangene CONTRL-Nachricht darf weder eine CONTRL-Nachricht noch eine andere UN/EDIFACT-Nachricht gesendet werden. Fehler in empfangenen CONTRL-Nachrichten müssen auf andere Weise als durch eine CONTRL-Nachricht mitgeteilt werden.

Die CONTRL-Nachricht wird nicht verwendet, um fachliche Aussagen zu einem Geschäftsvorfall zu übermitteln. Die Bestätigung durch die CONTRL-Nachricht bedeutet nicht, dass der geschäftliche Inhalt einer Übertragungsdatei angenommen oder damit Übereinstimmung erzielt wurde.

### 2.2.3 Fristen zur Übermittlung der CONTRL

Der Empfänger der Übertragungsdatei teilt dem Absender unverzüglich, jedoch spätestens bis zum nächsten Werktag, 12:00 Uhr, das Ergebnis seiner syntaktischen Prüfung mittels der Nachricht CONTRL mit.

Beim Prozess der ALOCAT-Übermittlung vom NB an den MGW nach GABi Gas, muss binnen 45 Minuten nach Erhalt einer ALOCAT-Nachricht die zugehörige CONTRL versendet werden.

## 2.3 Verletzung der CONTRL-Anwendungsvorgaben

Mittels CONTRL wird dem Absender der Übertragungsdatei mitgeteilt, dass die Übertragungsdatei empfangen wurde (angekommen ist) und

**entweder**

- dass die Übertragungsdatei den Vorgaben der entsprechenden Nachrichtenbeschreibung entspricht (UCI DE0083 Code 7 „Übertragung bestätigt“)

**und**

- dass die EDIFACT-Übertragungsdatei in eine weitere Bearbeitungsschicht gelangt ist

**oder**

- dass die Übertragungsdatei den Vorgaben der entsprechenden Nachrichtenbeschreibung nicht entspricht (UCI DE0083 Code 4 „Diese Ebene und alle tieferen Ebenen zurückgewiesen“)

**und**

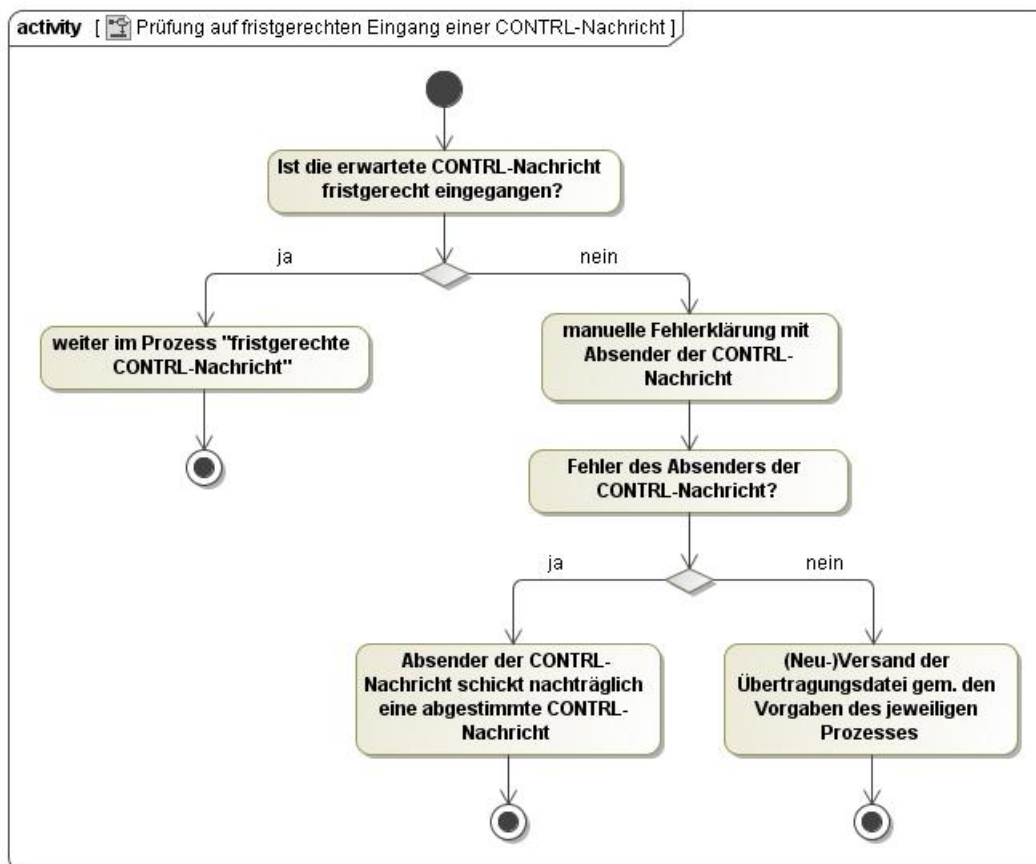
- dass die Übertragungsdatei nicht weiter bearbeitet wird.

In den nachfolgenden Kapiteln ist das Verhalten des Empfängers einer CONTRL für die beiden Fehlerfälle in Aktivitätsdiagrammen dargestellt

- dass die CONTRL nicht fristgerecht eingeht
- dass der gemeldete Syntaxfehler aus Sicht des CONTRL-Empfängers kein Syntaxfehler ist

### 2.3.1 CONTRL-Eingang nicht fristgerecht

Der Absender von Übertragungsdateien hat die nachfolgend dargestellte Aktivität auf alle von ihm versendeten Übertragungsdateien anzuwenden.



**Abbildung 2: Prüfung auf fristgerechten Eingang einer CONTRL**

Hinweis: Der Fall, dass eine CONTRL-Nachricht vom Absender der CONTRL-Nachricht versandt wurde, aber beim Empfänger der CONTRL-Nachricht nicht ankommt, ist im voranstehenden Diagramm nicht betrachtet. In diesem Fall muss der CONTRL-Absender die CONTRL erneut an den CONTRL-Empfänger schicken.

### 2.3.2 Unberechtigte Syntaxfehlermeldung (aus Sicht des CONTRL-Empfängers)

Der Absender von Übertragungsdateien hat die nachfolgend dargestellte Aktivität auf alle bei ihm eintreffenden CONTRL-Nachrichten anzuwenden.

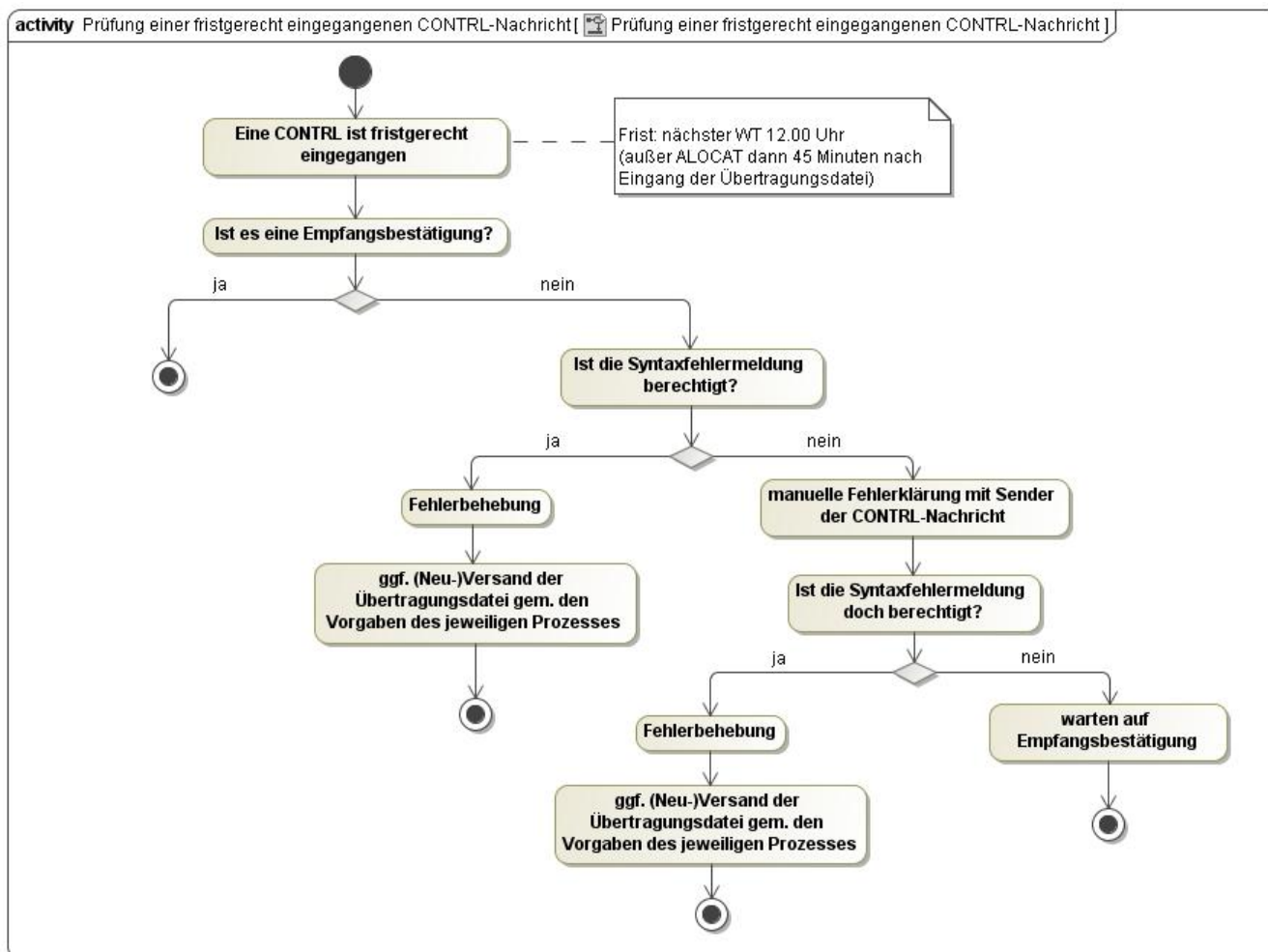


Abbildung 3: Prüfung einer fristgerecht eingegangenen CONTRL-Nachricht

#### Erläuterungen zu den voranstehenden Diagrammen

Die nachfolgenden Hinweise beziehen sich auf die in den Kapiteln 2.3.1 und 2.3.2 dargestellten Fehlersituationen:

- Auf jede eingehende Übertragungsdatei ist immer eine CONTRL zu senden.
- Eine nicht empfangene CONTRL bedeutet, dass die Ursprungsnachricht beim Empfänger nicht bearbeitet wird.
- Der Absender der CONTRL hat eine Mitwirkungspflicht bei der Klärung
- Bei einer nicht gerechtfertigten Syntaxfehlermeldung hat der Absender der CONTRL, nach erfolgter bilateraler Klärung, eine Empfangsbestätigung per CONTRL nachzuliefern und die Übertragungsdatei zu prozessieren.
- Muss der Empfänger aufgrund eines von ihm verursachten Fehlers eine Übertragungsdatei erneut in sein System einspielen oder erhält er aus diesem Grund eine an ihn bereits gesandte Übertragungsdatei erneut, so hat er sicher zu stellen, dass in solch einem Fall seine Systeme keine Syntaxfehlermeldung mit dem Fehlercode 26 (= Duplikat gefunden) versenden.

- Auf eine CONTRL ist keine CONTRL zu senden.



### 3. Einsatz der APERAK-Nachricht

Es gelten die im Folgenden genannten Regeln zum Einsatz der APERAK:

- Der Nachrichtentyp APERAK dient als Rückmeldung aus einer Prüfung, die für alle Geschäftsnachrichten gültig ist.
- Die APERAK informiert den Absender einer Geschäftsnachricht, dass die Prüfung der Inhalte dieser Geschäftsnachricht zu einem Fehler geführt hat.
- Wird im Rahmen der Prüfung ein Fehler festgestellt, so wird **nur der betroffene Geschäftsvorfall** der Übertragungsdatei abgelehnt. Es erfolgt keine Weiterverarbeitung des Geschäftsvorfalles beim Empfänger der Übertragungsdatei und damit auch keine Antwort aus dem Geschäftsprozess auf diesen Geschäftsvorfall.  
Alle anderen, fehlerfreien Geschäftsvorfälle der Übertragungsdatei werden weiterverarbeitet und abhängig vom Geschäftsprozess ggf. mit einer fachlichen Antwort quittiert.
- Auf eine APERAK ist immer eine CONTRL zu senden.
- Es wird keine APERAK auf eine APERAK gesendet.
- Es wird keine APERAK auf eine CONTRL gesendet.

Fehler, die nicht mittels der in der APERAK zur Verfügung gestellten Codes übermittelt werden können, sind über einen anderen Weg als per APERAK zu kommunizieren. Ein Beispiel für derartige Fehler wäre die Wiederholung des Segments SG5 LOC „Bilanzkreis“ in der Anmeldung auf Netznutzung in der Sparte Strom.

Folgende Darstellung veranschaulicht diese Regelungen. Die Übertragung einer APERAK erfolgt ausschließlich im Fehlerfall. Durch diese Maßnahme wird eine unverhältnismäßig große Anzahl an Übertragungen vermieden. Eine Erläuterung der Fehlerprüfung folgt in Kapitel 3.1.

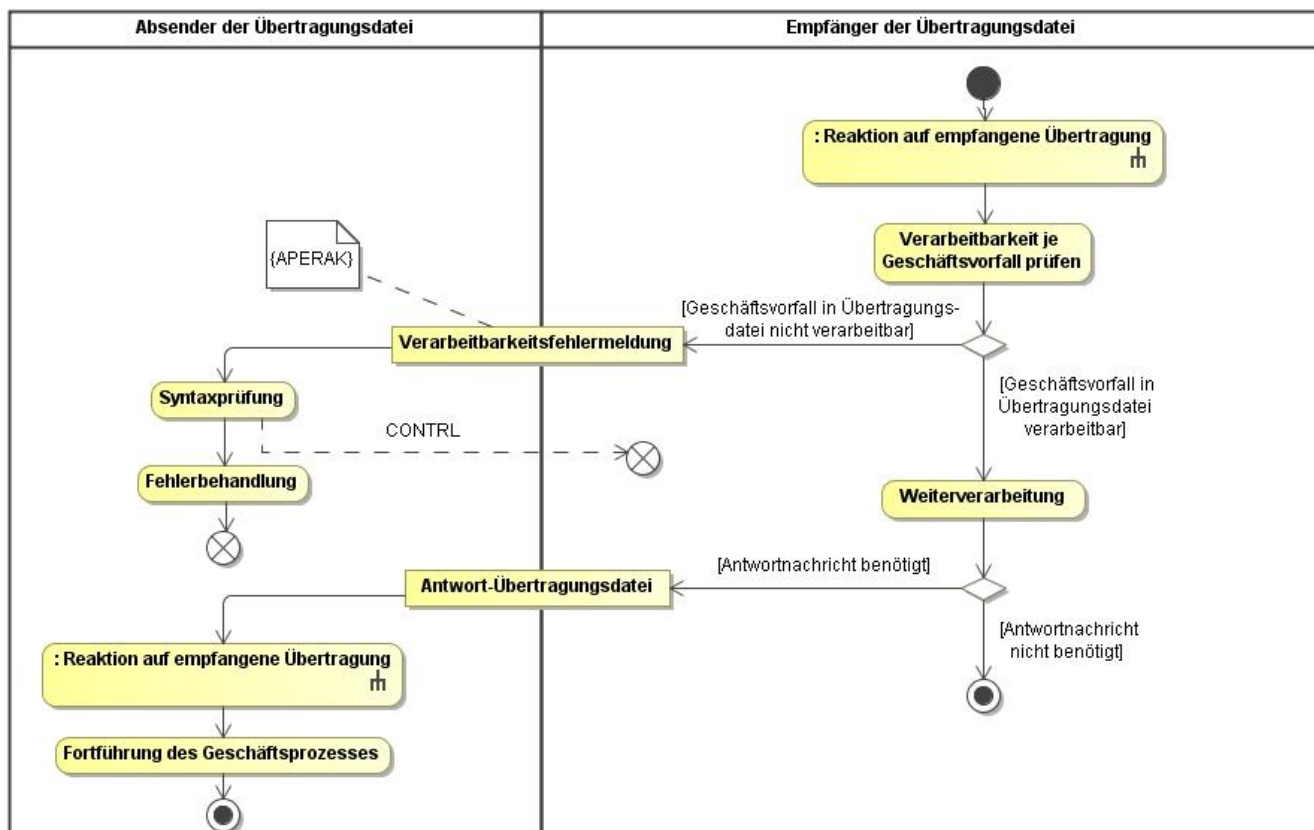


Abbildung 4: APERAK-Einsatz



### 3.1 APERAK Verarbeitbarkeitsfehler

Es wird jeder Geschäftsvorfall einzeln geprüft, ob er vom Empfänger verarbeitet werden kann. Es wird nur der Geschäftsvorfall nicht verarbeitet und somit abgelehnt, der nicht verarbeitet werden kann. Es werden dabei drei Arten von Fehlern unterschieden, die in den nachfolgenden Kapiteln erläutert werden:

- „AHB-Fehler“ (= AHB)
- „Zuordnungsfehler“ (= ZO)
- „Übernahmefehler“ (= ÜN)

Die Zuordnungsfehler werden in zwei Unterkategorien unterteilt:

- „Zuordnung des Geschäftsvorfalles zu einem Objekt im IT-System des Empfängers nicht möglich“ (= ZO Objekt) oder
- „Zuordnung des Geschäftsvorfalles zu einem vorausgegangenen Geschäftsvorfall nicht möglich“ (= ZO Geschäftsvorfall).

#### 3.1.1 Prüfreihefolge und -tiefe

Es wird jeder Geschäftsvorfall vollständig geprüft. Wird während der AHB-Prüfung einer oder mehrere AHB-Fehler festgestellt, wird der Geschäftsvorfall bereits in diesem Schritt per APERAK abgelehnt. Es sind alle AHB-Fehler anzugeben. Auf die Prüfung von Zuordnungs- und Übernahmefehlern wird an dieser Stelle verzichtet. Wird kein AHB-Fehler festgestellt, erfolgt die Prüfung der Zuordnung und ggf. anschließend die Prüfung ob die Daten übernommen werden können. Wird ein Zuordnungsfehler festgestellt, wird dies per APERAK gemeldet und es erfolgt keine Übernahmeprüfung.

#### 3.1.2 AHB-Prüfung

Jeder Geschäftsvorfall einer Übertragungsdatei muss den entsprechenden Prüfidentifikator enthalten. Über die Spalte des AHB mit dem jeweiligen Prüfidentifikator ist für den Anwendungsfall festgelegt, welche Informationen (von der Segmentgruppe über das Datenelement bis zum Code/Qualifier) der Geschäftsvorfall mindestens enthalten muss und maximal enthalten soll. Somit wird mittels des Prüfidentifikators die sogenannte Prüfschablone für den Anwendungsfall festgelegt. Die Prüfschablone bildet die Basis für die AHB-Prüfung durch den Empfänger des Geschäftsvorfalles.

Um die AHB-Prüfung vornehmen zu können, ist im ersten Schritt der Prüfidentifikator des Geschäftsvorfalles auszulesen<sup>5</sup> und anhand dessen die Prüfschablone auszuwählen, gegen die anschließend der Geschäftsvorfall geprüft wird.

Hinweis: Enthält ein Geschäftsvorfall keinen gültigen Prüfidentifikator, so wird dieser AHB-Fehler mittels dem Fehlercode Z29 „erforderliche Angabe für diesen Geschäftsvorfall fehlt“ gemeldet.

Somit ergibt sich folgende Definition für die Prüfschablone:

Der Mindestumfang setzt sich aus den mit „Muss“ und „Muss mit erfüllter Bedingung“ gekennzeichneten Segmentgruppen, Segmenten und den mit den Operatoren X, O und U gekennzeichneten Datenelementen und Codes/Qualifier dieser Segmente zusammen. Die logische Verknüpfung der Operatoren X, O und U und die ggf. vorhandenen Bedingungen müssen ebenfalls eingehalten werden.

Der maximale Umfang umfasst zusätzlich alle mit „Soll“, „Soll mit fachlich erfüllter Bedingung“ und „Kann“ gekennzeichneten Segmentgruppen und Segmenten und den mit den Operatoren X, O und U gekennzeichneten Datenelementen und Codes/Qualifier dieser Segmente. Die logische Verknüpfung

---

<sup>5</sup> Würde ein Geschäftsvorfall keinen bzw. einen ungültigen Prüfidentifikator enthalten, so wäre die Übertragungsdatei, die diesen Geschäftsvorfall enthält, bereits im Rahmen der Syntaxprüfung abgelehnt worden.

der Operatoren X, O und U und die ggf. vorhandenen Bedingungen müssen ebenfalls eingehalten werden.

Enthält ein Geschäftsvorfall weniger Informationen, als er gemäß der AHB-Vorgabe enthalten muss, so ist er abzulehnen. Hier ist zu beachten, dass Informationen, die gemäß des Prüfidentifikators nicht enthalten sein sollten vom Empfänger des Geschäftsvorfalles zu ignorieren sind. Ist aufgrund des Prüfidentifikators die für den Anwendungsfall beschriebene Ausgestaltung der Prüfschablone aufgrund der im Geschäftsvorfall enthaltenen Informationen und der Abhängigkeiten nicht eindeutig, so entscheidet der Empfänger des Geschäftsvorfalles welche Informationen des Geschäftsvorfalles er ignoriert und welche er zur Ausgestaltung der Prüfschablone und somit zur AHB-Prüfung verwendet. Sollte sich aus den im Geschäftsvorfall enthaltenen Informationen, die den Umfang für den Anwendungsfall überschreiten und dem Ignorieren der zu viel übertragenen Informationen, eine vom Absender des Geschäftsvorfalles ungewünschte Verhalten des Empfängers ergeben, so hat der Absender des Geschäftsvorfalles die sich daraus ergebenden Konsequenzen zu tragen.

Tritt bei der AHB-Prüfung ein Fehler auf Nachrichtenebene (z. B. bei UTILMD vor SG4 oder bei INSRPT vor SG3) auf, wird die gesamte Nachricht mit genau einer APERAK abgelehnt und keine Prüfung auf Vorgangsebene vorgenommen. In der APERAK wird in diesen Fällen kein SG4 RFF+TN übermittelt.

### 3.1.2.1 Ortsangabe des AHB-Fehlers

Enthält ein Geschäftsvorfall einen AHB-Fehler, der mit dem Fehlercode Z21 „Geschäftsvorfallinterne Referenzierung fehlerhaft“ oder Z29 „Erforderliche Angabe für diesen Anwendungsfall fehlt“ gemeldet wird, so reicht in vielen Fällen die Angabe des fehlerhaften Geschäftsvorfalles nicht aus, sondern es ist das Segment anzugeben, das diesen Fehler aufweist.

Der Versender einer entsprechenden APERAK kennt in diesen Fällen den Fehlerort sehr exakt. Da nicht ausgeschlossen werden kann, dass derartige Prüfungen erst dann erfolgen, wenn die Original-EDIFACT-Datei beim Empfänger des Geschäftsvorfalles nicht mehr vorhanden ist, kann der Fehlerort nicht analog dem in der CONTRL eingesetzten Zählen von Segmenten, Datenelementen etc. erfolgen. Die Prüfschablone basiert auf der BDEW-Nachrichtenbeschreibung, so dass diese Informationen die Basis für die AHB-Prüfung bilden. Somit kann immer auf die in der Nachrichtenbeschreibung verwendeten fachlichen Bezeichnungen zurückgegriffen werden. Aus diesem Grund ist in der Ortsangabe des AHB-Fehlers die Bezeichnung des fehlerhaften bzw. fehlenden Segments obligatorisch anzugeben. Zusätzlich kann der Absender der APERAK noch das fehlerhafte Segment aus dem Geschäftsvorfall, so wie es in der fehlerhaften EDIFACT-Übertragungsdatei steht 1:1 optional in die APERAK übernehmen.

### 3.1.2.2 Übertragung der Ortsangabe des AHB-Fehlers und Fehlerinformation in der APERAK

Die obligatorische und die optionale Ortsangabe des AHB-Fehlers muss im FTX-Segment „Ortsangabe des AHB-Fehlers“ in den Datenelement 4440 angegeben werden, wenn einer der beiden Fehlercodes Z21 „Geschäftsvorfallinterne Referenzierung fehlerhaft“ oder Z29 „Erforderliche Angabe für diesen Anwendungsfall fehlt“ genutzt wird.

Der obligatorische Teil der Ortsangabe des AHB-Fehlers wird im ersten Datenelement 4440 des FTX-Segments angegeben, der optionale Teil der Ortsangabe des AHB-Fehlers wird im zweiten Datenelement 4440 des FTX-Segments angegeben.

### 3.1.2.3 Beispiele für die Ortsangabe des AHB-Fehlers

Eine MSCONS enthält im Segment SG6 DTM+293 einen AHB-Fehler, wobei die entsprechende Stelle in der Übertragungsdatei wie folgt aussieht (in diesen Beispiel wird vorausgesetzt, dass die Standardtrennzeichen (:+.? ') benutzt werden):

DTM+293::204'

Segmentlayout								
Zähler	Nr	Bez	Standard		BDEW		Ebene	Name
			St	MaxWdh	St	MaxWdh		
0170		SG5	M	99999	M	1	1	Liefer-, bzw. Bezugsort
0190		SG6	M	99999	M	1	2	LOC-DTM-SG7-SG8-SG9
0210	19	DTM	C	9	D	1	3	Erzeugungs-/Aggregationszeitpunkt/ Versionsangabe

Abbildung 5: Ausschnitt aus der MSCONS-Nachrichtenbeschreibung

Folgende Information ist in der APERAK zu übermitteln:

Erzeugungs-/Aggregationszeitpunkt/Versionsangabe

Folgende Information kann in der APERAK zusätzlich übermittelt werden:

DTM+293::204

Somit sieht das FTX-Segment wie folgt aus:

FTX+Z02+++Erzeugungs-/Aggregationszeitpunkt/Versionsangabe:DTM?+293?:?:204'

### 3.1.3 Zuordnungsprüfung

Es wird jeder erhaltene Geschäftsvorfall entweder daraufhin geprüft, ob er einem Objekt im IT-System des Empfängers oder ob er einem Vorgänger-Geschäftsvorfall, der dem Empfänger vorliegt, zugeordnet werden kann. Erfolgt eine Zuordnung auf einen Vorgänger-Geschäftsvorfall, so wird ausschließlich geprüft, ob ein Vorgänger-Geschäftsvorfall vorhanden ist; scheitert diese Prüfung wird nicht geprüft, ob der Vorgang einem Objekt zugeordnet werden könnte.

Ist die Zuordnung nicht möglich, so wird dies dem Absender des Geschäftsvorfalles per APERAK mitgeteilt und der Geschäftsvorfall nicht weiter verarbeitet.

Hinweis: Im Falle von bestellten Listen wie z. B. der Lieferanten-Clearingliste ist im ersten Schritt die Zuordnung der Liste zur Bestellung zu prüfen. Ist diese Zuordnung nicht möglich ist der Fehler per APERAK zu melden und die Zuordnungsprüfung der einzelnen Objekte der Liste entfällt.

#### 3.1.3.1 Zuordnung zu einem Objekt

Die Zuordnung eines Geschäftsvorfalles zu einem Objekt erfolgt durch den im Geschäftsvorfall enthaltenen Code, der das Objekt repräsentiert. Ein Beispiel für einen solchen Code ist die Zählpunktbezeichnung, die eine Lieferstelle repräsentiert. Nicht jedes Objekt dem ein Geschäftsvorfall zugeordnet werden soll, wird eindeutig durch einen einzigen Code identifiziert. In einigen Fällen sorgen erst mehrere Angaben in Kombination für die Eindeutigkeit eines Objekts.

Allgemeingültig lässt sich somit ein Objekt durch die Angabe eines sogenannten n-Tupels eindeutig benennen, wobei n eine natürliche Zahl ist, die die Anzahl der Elemente des Tupels angibt. Die übliche Schreibweise für ein n-Tupel ist:  $(x_1, x_2, \dots, x_n)$ , wobei  $x_1$  bis  $x_n$  die n Elemente des n-Tupels sind.

Prinzipiell könnte man somit alle Zuordnungsfehler über die Aussage melden, dass das Objekt zum im Geschäftsvorfall angegebenen n-Tupel nicht vorhanden ist, bzw. nicht gefunden wurde. Aufgrund der im Rahmen der „Zuordnung zu einem Objekt“ besonderen Bedeutung des Zählpunktes wird zwischen der Zuordnung, die mit Hilfe der Zählpunktbezeichnung und der Zuordnung, die mit Hilfe der sonstigen n-Tupel erfolgen, in den Fehlercodes unterschieden.

Aus diesem Grund sind folgende n-Tupel in den Folgeprozessen für die Zuordnung von Geschäftsvor-

fällen zu Objekten relevant, wobei bei gescheiterter Zuordnung die Fehlercodes Z24, Z25 und Z26 genutzt werden:

- 4-Tupel der EEG-Überführungszeitreihen der MaBiS:  
(Bilanzierungsgebiet, EEG-Zeitreihentyp, Bilanzkreis-an, Bilanzkreis-von)  
wird in den Anwendungsfällen mit dem Prüfidentifikator 11069, 11070, 13005 verwendet.
- 2-Tupel der normierten Profile gemäß MaBiS:  
(Profilbezeichnung, Netzbetreiber)  
wird in den Anwendungsfällen mit dem Prüfidentifikator 13004 verwendet.
- 2-Tupel der Profilschar gemäß MaBiS:  
(Profilschar, Netzbetreiber)  
wird in den Anwendungsfällen mit dem Prüfidentifikator 13004 verwendet.
- 1-Tupel der Profilgruppe gemäß MaBiS  
(Profilgruppe)  
wird in den Anwendungsfällen mit dem Prüfidentifikator 17201 verwendet.
- 3-Tupel der Allokationsmeldung gemäß GABi Gas:  
(Bilanzkreis, Netzbetreiber, Zeitreihentyp)
- 2-Tupel der Mehrminderungenmeldung Gas gemäß GABi Gas:  
(Netzkonto, Netzbetreiber)
- 2-Tupel der Deklarationsliste gemäß GABi Gas:  
(Bilanzkreis, Netzbetreiber)
- 3-Tupel der Flexibilitätsübertragung gemäß GABi Gas:  
(Bilanzierungsperiodenende, abgebender Bilanzkreis, aufnehmender Bilanzkreis)
- 3-Tupel der Netzkopplungspunktmeldung gemäß GABi Gas:  
(Verantwortlicher Absender, vorgelagerter Netzbetreiber, nachgelagerter Netzbetreiber)
- 3-Tupel der Nominierung gemäß GABi Gas:  
(Bilanzkreis, Netzbetreiber, Netzknoten)
- 3-Tupel der Renominierung im Rahmen des Prozesses der Nominierung gemäß GABi Gas:  
(Ort, Bilanzkreis Absender BKV/TK, fremder Bilanzkreis)

Es wird nur auf das gesamte Tupel ( $x_1, x_2, \dots, x_n$ ) geprüft. Sollte eines oder mehrere Elemente des Tupels im IT-System des Empfängers vorhanden sein, nicht aber alle Elemente des Tupels, wird dies als ein Zuordnungsfehler gemeldet. In diesem Fall wird das vollständige Tupel (aus dem Geschäftsvorfall), mit dem keine Zuordnung möglich war in der APERAK mitgeteilt. Es wird nicht mitgeteilt, welche Elemente des Tupels bekannt sind, und welche nicht.

### 3.1.3.2 Zuordnung zu einem Geschäftsvorfall

Die Zuordnung eines Geschäftsvorfalles zu einem Vorausgegangenen erfolgt in der Regel durch die in diesem enthaltene Geschäftsvorfallnummer<sup>6</sup>. Nicht jeder vorausgegangene Geschäftsvorfall wird eindeutig durch eine Geschäftsvorfallnummer identifiziert. In einigen Fällen sorgen erst mehrere Angaben in Kombination bzw. eine andere Angabe als die Geschäftsvorfallnummer für die eindeutige Zuordenbarkeit des Geschäftsvorfalles. Somit kann es auch bei der Zuordnung zu einem Geschäftsvorfall nötig sein ein n-Tupel anzugeben, um den Geschäftsvorfall auf den sich der eingehende Geschäftsvorfall bezieht, zu identifizieren.

Die folgenden n-Tupel sind in den Folgeprozessen für die Zuordnung von Geschäftsvorfällen zu einem vorausgegangenen Geschäftsvorfall relevant, wobei bei gescheiterter Zuordnung der Fehlercode Z33 genutzt wird:

---

<sup>6</sup> Die Geschäftsvorfallnummer ist nachrichtentypabhängig. Beispielsweise in der UTILMD ist es die Vorgangsnummer, in der INVOIC die Rechnungsnummer.

- 3-Tupel Versionstupel in der MaBiS:  
(Versionsangabe der betrachteten Summenzeitreihe, Betrachtungszeitintervall, Zählpunktbezeichnung)  
wird in den Anwendungsfällen mit dem Prüfidentifikator 17202, 17204, 17205 verwendet.
- 2-Tupel Versionstupel in der MaBiS:  
(Betrachtungszeitintervall, Bilanzierungsgebiet)  
wird in den Anwendungsfällen mit dem Prüfidentifikator 17203 verwendet.
- 1-Tupel des Allokationsclearings gemäß GABi Gas:  
(Clearingnummer)

Es wird nur auf das gesamte Tupel ( $x_1, x_2, \dots, x_n$ ) geprüft. Sollte kein Geschäftsvorfall mit genau diesem Tupel beim Empfänger vorhanden sein, wird dies als ein Zuordnungsfehler gemeldet. In diesem Fall wird das vollständige Tupel (aus dem Geschäftsvorfall), mit dem keine Zuordnung zu einem Vorgänger-Geschäftsvorfall möglich war, in der APERAK mitgeteilt. Es wird nicht mitgeteilt, welche Elemente des Tupels bekannt sind, und welche nicht.

### 3.1.3.3 Vermeidung von Zuordnungsfehlern

Damit nur berechnete Zuordnungsfehler gemeldet werden, sind alle Marktpartner verpflichtet, eine zeitnahe Pflege (Aufbau, Aktualisierung etc.) der Objekte in ihrem IT-System durchzuführen und eingehende Geschäftsvorfälle unmittelbar so abzulegen, dass diesen die neu eintreffenden Geschäftsvorfälle zugeordnet werden können.

Zur Vermeidung von unnötigen aber berechtigten Zuordnungsfehlermeldungen wird insbesondere dem Absender von Geschäftsvorfällen, die sich auf einen anderen von ihm versandten Geschäftsvorfall beziehen, empfohlen, einen ausreichenden zeitlichen Abstand zwischen beiden Versendevorgängen einzuhalten.

### 3.1.3.4 Zuordnungsprüfung im Rahmen der GPKE, GeLi Gas und WiM

Die Weiteren im Zusammenhang mit der Zuordnung zu einem Objekt prüfbaren Situationen ergeben sich aus den zur Verfügung stehenden Fehlercodes.

Dabei sind für die Initialprozesse der GeLi Gas, GPKE und WiM die Identifizierungsvorgaben der jeweiligen Festlegungen anzuwenden. In den Folgeprozessen wird ausschließlich über die Zählpunktbezeichnung identifiziert. Wird gegen diese Kriterien verstoßen, ist dies dem Nachrichtenabsender per APERAK mitzuteilen.

### 3.1.4 Bündeln von Informationen

Enthält eine Übertragungsdatei mehrere Geschäftsvorfälle, die Verarbeitbarkeitsfehler aufweisen, so sind diese sinnvoll gebündelt in einer APERAK zu melden. Es finden die Regelungen des Kapitels „Bündeln von Informationen“ aus dem Dokument „Allgemeine Festlegungen“ Anwendung. Der Absender einer Übertragungsdatei mit n Geschäftsvorfällen muss bis max. n APERAK-Nachrichten akzeptieren.

### 3.1.5 Fristen zur Übermittlung der APERAK

Die Frist innerhalb der spätestens der Empfänger der Übertragungsdatei eine entsprechende Fehlermeldung für einen fehlerhaften Geschäftsvorfall der Übertragungsdatei zu versenden hat, ergibt sich aus den entsprechenden Prozessschritten. Die Mitteilung des Fehlers hat unverzüglich, spätestens jedoch am 3. Werktag nach Eingang der Übertragungsdatei zu erfolgen.

## 4. Tabellarische Darstellung

Das Kapitel enthält die tabellarischen Darstellungen der beiden Nachrichtentypen CONTRL und APERAK.



## 4.1 Tabellarische Darstellung der CONTRL

EDIFACT Struktur	Beschreibung	Empfangs- bestätigung	Syntaxfehler- meldung in der Übertra- gungsdatei	Syntaxfehler- meldung in der Nachricht	Bedingung
Nachrichten-Kopfsegment					
<b>UNH</b>		Muss	Muss	Muss	
UNH 0062	Nachrichten-Referenznummer	X	X	X	
UNH 0065	<b>CONTRL</b> Syntax- und Servicebericht	X	X	X	
UNH 0052	<b>D</b> Entwurfs-Version	X	X	X	
UNH 0054	<b>3</b> Dritte Ausgabe (CONTRL-Nachricht)	X	X	X	
UNH 0051	<b>UN</b> UN/CEFACT	X	X	X	
UNH 0057	<b>2.0</b> Versionsnummer der zugrundeliegenden BDEW-Nachrichtenbeschreibung	X	X	X	
Übertragungsdatei-Antwort					
<b>UCI</b>		Muss	Muss	Muss	
UCI 0020	Datenaustauschreferenz	X	X	X	
UCI 0004	Absenderbezeichnung	X	X	X	
UCI 0007	<b>14</b> GS1	X	X	X	
	<b>500</b> DE, BDEW (Bundesverband der Energie- und Wasserwirtschaft e.V.)	X	X	X	
	<b>501</b> EASEE-gas (European Association for the Streamlining of Energy Exchange)	X	X	X	
	<b>502</b> DE, DVGW (Deutsche Vereinigung des Gas- und Wasserfaches e.V.)	X	X	X	
	<b>ZZZ</b> ETSO	X	X	X	
UCI 0010	Empfängerbezeichnung	X	X	X	
UCI 0007	<b>14</b> GS1	X	X	X	
	<b>500</b> DE, BDEW (Bundesverband der Energie- und Wasserwirtschaft e.V.)	X	X	X	
	<b>501</b> EASEE-gas (European Association for the Streamlining of Energy Exchange)	X	X	X	
	<b>502</b> DE, DVGW (Deutsche Vereinigung des Gas- und Wasserfaches e.V.)	X	X	X	
	<b>ZZZ</b> ETSO	X	X	X	
UCI 0083	<b>4</b> Diese Ebene und alle tieferen Ebenen zurückgewiesen		X	X	
	<b>7</b> Übertragung bestätigt (keine Syntaxfehler)	X			
UCI 0085	<b>2</b> Syntax-Version oder -ebene nicht unterstützt		X		
	<b>7</b> Empfänger der Übertragungsdatei ist nicht der tatsächliche Empfänger		X		
	<b>12</b> Ungültiger Wert		X		
	<b>13</b> Fehlt		X		
	<b>16</b> Zu viele Bestandteile		X		
	<b>20</b> Zeichen ungültig als Service-Zeichen		X		
	<b>21</b> Ungültige(s) Zeichen		X		

EDIFACT Struktur	Beschreibung	Empfangs- bestätigung	Syntaxfehler- meldung in der Übertra- gungsdatei	Syntaxfehler- meldung in der Nachricht	Bedingung
	<b>23</b> Unbekannter Absender der Übertragungsdatei		X		
	<b>25</b> Test-Kennzeichen nicht unterstützt		X		
	<b>26</b> Duplikat gefunden		X		
	<b>28</b> Referenzen stimmen nicht überein		X		
	<b>29</b> Kontrollzähler entspricht nicht der Anzahl empfangender Fälle		X		
	<b>32</b> Tiefere Ebene leer		X		
UCI 0013	<b>UNA</b> Trennzeichenvorgabe		X		
	<b>UNB</b> Nutzdaten-Kopfsegment		X		
	<b>UNZ</b> Nutzdaten- Endesegment		X		
UCI 0098	Segmentposition des fehlerhaften Datenelements / Datenelementgruppe		Soll [1]		[1] Wenn derartige Angabe möglich ist
UCI 0104	Position des fehlerhaften Gruppendatenelements		Soll [1]		[1] Wenn derartige Angabe möglich ist
Nachrichtenantwort					
SG1				Muss	
SG1 UCM				Muss	
SG1 UCM 0062	Nachrichten-Referenznummer			X	
SG1 UCM 0065	<b>APERAK</b> Anwendungsfehler- und Bestätigungs-Nachricht			X	
	<b>IFTSTA</b> Multimodaler Statusbericht			X	
	<b>INSRPT</b> Prüfbericht			X	
	<b>INVOIC</b> Rechnung			X	
	<b>MSCONS</b> Bericht über den Verbrauch messbarer Dienstleistungen			X	
	<b>ORDERS</b> Bestellung			X	
	<b>ORDRSP</b> Bestellantwort			X	
	<b>PRICAT</b> Preisliste/Katalog			X	
	<b>QUOTES</b> Angebot			X	
	<b>REMADV</b> Zahlungsavis			X	
	<b>REQOTE</b> Anfrage			X	
	<b>UTILMD</b> Netzanschluss- Stammdaten			X	
	<b>UTILTS</b> Netznutzungszeiten- Nachricht			X	
SG1 UCM 0052	<b>D</b> Entwurfs-Version			X	
SG1 UCM 0054	Freigabenummer des Nachrichtentyps der zugrundeliegenden BDEW- Nachrichtenbeschreibung			X	
SG1 UCM 0051	<b>UN</b> UN/CEFACT			X	
SG1 UCM 0057	Versionsnummer der zugrundeliegenden BDEW- Nachrichtenbeschreibung			X	
SG1 UCM 0083	<b>4</b> Diese Ebene und alle tieferen Ebenen zurückgewiesen			X	
SG1 UCM 0085	Syntax-Fehler, codiert			Soll [1]	[1] Nur bei Syntaxfehler in UNH oder UNT
	<b>12</b> Ungültiger Wert			X	
	<b>13</b> Fehlt			X	
	<b>15</b> Nicht unterstützt an dieser Position			X	
	<b>16</b> Zu viele Bestandteile			X	
	<b>21</b> Ungültige(s) Zeichen			X	



EDIFACT Struktur		Beschreibung	Empfangs- bestätigung	Syntaxfehler- meldung in der Übertra- gungsdatei	Syntaxfehler- meldung in der Nachricht	Bedingung
		<b>22</b> Ungültige(s) Service- Zeichen			X	
		<b>26</b> Duplikat gefunden			X	
		<b>28</b> Referenzen stimmen nicht überein			X	
		<b>29</b> Kontrollzähler entspricht nicht der Anzahl empfangender Fälle			X	
		<b>39</b> Datenelement zu lang			X	
SG1	UCM	<b>0013</b> Service-Segmentbezeichner, codiert			X [1]	[1] Nur bei Syntaxfehler in UNH oder UNT
		<b>UNH</b> Nachrichten- Kopfsegment			X	
		<b>UNT</b> Nachrichten- Endesegment			X	
SG1	UCM	<b>0098</b> Segmentposition des fehlerhaften Datenelements / Datenelementgruppe			Soll [1]	[1] Wenn Fehler in UNH oder UNT und derartige Angabe möglich ist
SG1	UCM	<b>0104</b> Position des fehlerhaften Gruppendatenelements			Soll [1]	[1] Wenn Fehler in UNH oder UNT und derartige Angabe möglich ist
Segment-Fehleranzeige <b>SG2</b>					Soll [1]	[1] Wenn Syntaxfehler weder im UNH- noch im UNT-Segment der Nachricht auftritt, auf die in SG1 UCM DE0062 Bezug genommen wird.
SG2	UCS				Muss	
SG2	UCS	<b>0096</b> Segmentposition in der Nachricht			X	
SG2	UCS	<b>0085</b> Syntax-Fehler, codiert			X [1]	[1] Wenn Fehler auf Segment(gruppen)ebene
		<b>13</b> Fehlt			X	
		<b>15</b> Nicht unterstützt an dieser Position			X	
		<b>16</b> Zu viele Bestandteile			X	
		<b>22</b> Ungültige(s) Service- Zeichen			X	
		<b>35</b> Zu viele Segment- Wiederholungen			X	
		<b>36</b> Zu viele Segmentgruppen- Wiederholungen			X	
Datenelement- Fehleranzeige <b>SG2</b>						
SG2	UCD				Soll [1]	[1] Wenn Fehler auf Datenelement-, Gruppendatenelement- oder Datengruppenebene
SG2	UCD	<b>0085</b> <b>12</b> Ungültiger Wert			X	
		<b>13</b> Fehlt			X	
		<b>16</b> Zu viele Bestandteile			X	
		<b>19</b> Ungültige Dezimalbeschreibung			X	
		<b>21</b> Ungültige(s) Zeichen			X	
		<b>22</b> Ungültige(s) Service- Zeichen			X	
		<b>37</b> Ungültige Zeichenart			X	
		<b>38</b> Fehlende Ziffer vor dem Dezimalzeichen			X	
		<b>39</b> Datenelement zu lang			X	
		<b>40</b> Datenelement zu kurz			X	

EDIFACT Struktur		Beschreibung	Empfangs- bestätigung	Syntaxfehler- meldung in der Übertra- gungsdatei	Syntaxfehler- meldung in der Nachricht	Bedingung
SG2	UCD 0098	Segmentposition des fehlerhaften Datenelements / Datenelementgruppe			Muss	
SG2	UCD 0104	Position des fehlerhaften Gruppendatenelements			Soll [1]	[1] Wenn derartige Angabe möglich ist
Nachrichten-Endesegment			Muss	Muss	Muss	
	UNT 0074	Anzahl der Segmente in einer Nachricht	X	X	X	
	UNT 0062	Nachrichten-Referenznummer	X	X	X	

## 4.2 Tabellarische Darstellung der APERAK

EDIFACT Struktur	Beschreibung	Fehlermeldung	Bedingung
Nachrichten-Kopfsegment			
<b>UNH</b>		Muss	
UNH 0062	Nachrichten-Referenznummer	X	
UNH 0065	<b>APERAK</b> Anwendungsfehler- und Bestätigungs-Nachricht	X	
UNH 0052	<b>D</b> Entwurfs-Version	X	
UNH 0054	<b>07B</b> Ausgabe 2007 - B	X	
UNH 0051	<b>UN</b> UN/CEFACT	X	
UNH 0057	<b>2.1a</b> Versionsnummer der zugrundeliegenden BDEW-Nachrichtenbeschreibung	X	
Beginn der Nachricht			
<b>BGM</b>		Muss	
BGM 1001	<b>313</b> Anwendungssystemfehler meldung	X	
BGM 1004	Dokumentennummer	X	
Dokumentendatum			
<b>DTM</b>		Muss	
DTM 2005	<b>137</b> Dokumenten-/ Nachrichtendatum/-zeit	X	
DTM 2380	Datum oder Uhrzeit oder Zeitspanne, Wert	X	
DTM 2379	<b>203</b> CCYYMMDDHHMM	X	
Referenzangaben			
<b>SG2</b>		Muss	
SG2 RFF		Muss	
SG2 RFF 1153	<b>ACE</b> Nummer des zugehörigen Dokuments	X	
SG2 RFF 1154	Referenz, Identifikation	X	
Referenzdatum			
<b>SG2</b>		Muss	
SG2 DTM		Muss	
SG2 DTM 2005	<b>171</b> Referenzdatum/-zeit	X	
SG2 DTM 2380	Datum oder Uhrzeit oder Zeitspanne, Wert	X	
SG2 DTM 2379	<b>203</b> CCYYMMDDHHMM	X	
MP-ID Absender			
<b>SG3</b>		Muss	
SG3 NAD		Muss	
SG3 NAD 3035	<b>MS</b> Dokumenten-/ Nachrichtenaussteller bzw. -absender	X	
SG3 NAD 3039	<b>MP-ID</b>	X	
SG3 NAD 3055	<b>9</b> GS1	X	
	<b>293</b> DE, BDEW (Bundesverband der Energie- und Wasserwirtschaft e.V.)	X	
	<b>305</b> ETSO (European Transmission System Operator)	X	
	<b>321</b> EASEE-gas (European Association for the Streamlining of Energy Exchange for Gas)	X	
	<b>332</b> DE, DVGW Service & Consult GmbH	X	
Ansprechpartner			
<b>SG3</b>			
SG3 CTA		Kann	

EDIFACT Struktur			Beschreibung	Fehlermeldung	Bedingung
SG3	CTA	3139	IC Informationskontakt	X	
SG3	CTA	3412	Kontakt	X	
Kommunikationsverbindung					
SG3				Muss [1]	[1] Wenn SG3 CTA+IC vorhanden
SG3	COM				
SG3	COM	3148	Kommunikationsadresse, Identifikation	X	
SG3	COM	3155	TE Telefon	O	
			EM Elektronische Post	O	
			FX Telefax	O	
			AJ weiteres Telefon	O	
			AL Handy	O	
MP-ID Empfänger					
SG3				Muss	
SG3	NAD			Muss	
SG3	NAD	3035	MR Nachrichtenempfänger	X	
SG3	NAD	3039	MP-ID	X	
SG3	NAD	3055	9 GS1	X	
			293 DE, BDEW (Bundesverband der Energie- und Wasserwirtschaft e.V.)	X	
			305 ETSO (European Transmission System Operator)	X	
			321 EASEE-gas (European Association for the Streamlining of Energy Exchange for Gas)	X	
			332 DE, DVGW Service & Consult GmbH	X	
Fehlercode					
SG4				Muss	
SG4	ERC			Muss	
SG4	ERC	9321	Z10 Zählpunktbezeichnung unbekannt	X [1]	[1] Hinweis: Nur für Folgeprozesse
			Z17 Absender ist zum angegebenen Zeitintervall dem Zählpunkt nicht zugeordnet	X [1]	[1] Hinweis: Nur für Folgeprozesse
			Z18 Empfänger ist zum angegebenen Zeitintervall dem Zählpunkt nicht zugeordnet	X [1]	[1] Hinweis: Nur für Folgeprozesse
			Z19 Gerätenummer am Zählpunkt nicht bekannt	X [1]	[1] Hinweis: Nur für Folgeprozesse
			Z20 OBIS-Code am Zählpunkt nicht bekannt	X [1]	[1] Hinweis: Nur für Folgeprozesse
			Z21 Geschäftsvorfallinterne Referenzierung fehlerhaft	X [1]	[1] Hinweis: Nur für Folgeprozesse
			Z24 Zuordnungs-Tupel unbekannt	X [1]	[1] Hinweis: Nur für Folgeprozesse
			Z25 Absender ist zum angegebenen Zeitintervall dem Zuordnungs-Tupel nicht zugeordnet	X [1]	[1] Hinweis: Nur für Folgeprozesse
			Z26 Empfänger ist zum angegebenen Zeitintervall dem Zuordnungs-Tupel nicht zugeordnet	X [1]	[1] Hinweis: Nur für Folgeprozesse
			Z27 Vorkomma-Stellenzahl des Zählwertes ist zu lang	X [1]	[1] Hinweis: Nur für Folgeprozesse
			Z28 Referenzierter Geschäftsvorfall nicht vorhanden	X [1]	[1] Hinweis: Nur für Folgeprozesse
			Z30 Zeitreihe unvollständig	X [1]	[1] Hinweis: Nur für Folgeprozesse

EDIFACT Struktur	Beschreibung	Fehlermeldung	Bedingung
	<b>Z33</b> Referenziertes Geschäftsvorfall-Tupel nicht vorhanden	X [1]	[1] Hinweis: Nur für Folgeprozesse
	<b>Z14</b> Lieferstelle im IT-System nicht gefunden	X [1]	[1] Hinweis: Nur für Initialprozesse
	<b>Z15</b> Lieferstelle im IT-System nicht eindeutig	X [1]	[1] Hinweis: Nur für Initialprozesse
	<b>Z16</b> Lieferstelle nicht mehr im Netzgebiet	X	
	<b>Z29</b> Erforderliche Angabe für diesen Anwendungsfall fehlt	X	
	<b>Z31</b> Geschäftsvorfall wird vom Empfänger zurückgewiesen	X	
<b>Freier Text</b>			
<b>SG4</b>			
SG4 FTX		Soll [1]	[1] Wenn fehlerhafter Inhalt vorhanden
SG4 FTX 4451	<b>ABO</b> Information über Abweichung	X	
SG4 FTX 4440	Freier Text	X	
<b>Referenznummer der Nachricht</b>			
<b>SG5</b>		Muss	
SG5 RFF		Muss	
SG5 RFF 1153	<b>ACW</b> Referenznummer einer vorangegangenen Nachricht	X	
SG5 RFF 1154	Referenz, Identifikation	X	
<b>Dokumentnummer der referenzierten Nachricht</b>			
<b>SG5</b>		Muss	
SG5 RFF		Muss	
SG5 RFF 1153	<b>AGO</b> Absenderreferenz für die Original-Nachricht	X	
SG5 RFF 1154	Referenz, Identifikation	X	
<b>Fehlerbeschreibung</b>			
<b>SG5</b>			
SG5 FTX		Soll [1]	[1] wenn für weitere Fehlerangabe benötigt und kein RFF+TN vorhanden
SG5 FTX 4451	<b>AAO</b> Fehlerbeschreibung (Freier Text)	X	
SG5 FTX 4440	Freier Text	X	
<b>Ortsangabe des AHB-Fehlers</b>			
<b>SG5</b>		Muss [1] U [2]	[1] bei SG4 ERC+Z21/Z29 [2] wenn diese SG4 kein RFF+TN enthält
SG5 FTX 4451	<b>Z02</b> Ortsangabe des AHB-Fehlers	X	
SG5 FTX 4440	Freier Text	X	
<b>Referenznummer des Vorgangs</b>			
<b>SG5</b>		Soll [1]	[1] Wenn Fehler in IFTSTA, INSRPT oder UTILMD
SG5 RFF		Muss	
SG5 RFF 1153	<b>TN</b> Transaktions-Referenznummer	X	
SG5 RFF 1154	Vorgangsnummer des referenzierten Vorgangs	X	

EDIFACT Struktur	Beschreibung	Fehlermeldung	Bedingung
<b>Fehlerbeschreibung</b>			
<b>SG5</b>			
SG5 FTX		Kann	
SG5 FTX 4451	AAO Fehlerbeschreibung (Freier Text)	X	
SG5 FTX 4440	Freier Text	X	
<b>Ortsangabe des AHB-Fehlers</b>			
<b>SG5</b>			
SG5 FTX		Muss [1]	[1] bei SG4 ERC+Z21/Z29
SG5 FTX 4451	Z02 Ortsangabe des AHB-Fehlers	X	
SG5 FTX 4440	Freier Text	X	
<b>Netzbetreiber</b>			
<b>SG5</b>			
SG5 RFF		Muss [1]	[1] Wenn SG4 ERC+Z16 vorhanden
SG5 RFF 1153	Z08 MP-ID des nachfolgenden Netzbetreibers	X	
SG5 RFF 1154	MP-ID	X	
<b>Nachrichten-Endesegment</b>			
<b>UNT</b>			
UNT 0074	Anzahl der Segmente in einer Nachricht	X	
UNT 0062	Nachrichten-Referenznummer	X	

## 5. Anhang

### 5.1 Übersicht über die Rückmeldungen

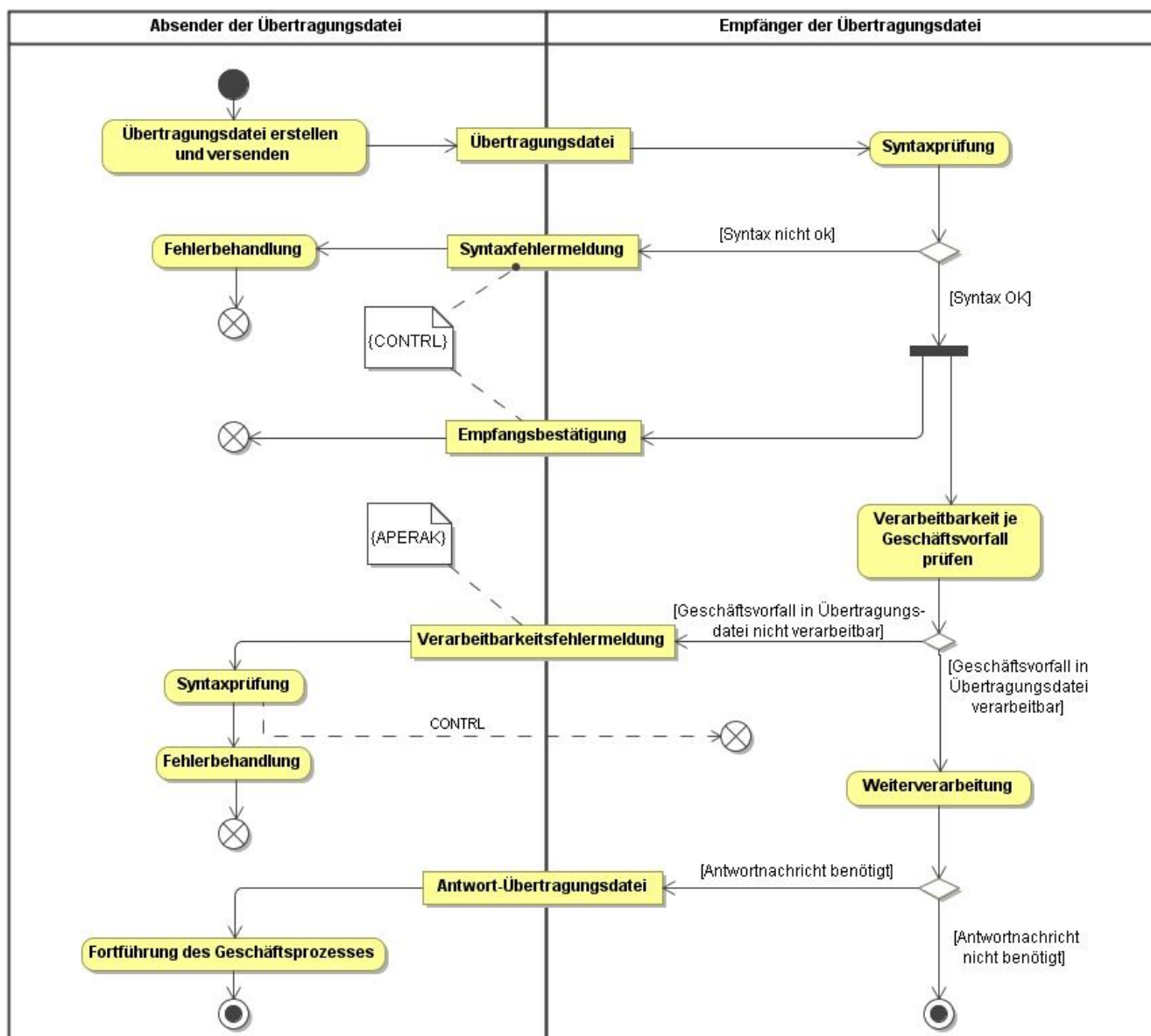


Abbildung 6: Übersicht über die Rückmeldungen



## 5.2 Fehlercodes in ERC-Segment einer APERAK-Nachricht

Folgende Fehlercodes sind als Ablehnungsgründe zu nutzen und in DE9321 des ERC-Segments anzugeben. In der Spalte „Art“ ist angegeben, ob der Fehlercode zur Mitteilung eines AHB-, Zuordnungs- oder Übernahmefehlers dient. In der Spalte „Prozess“ ist angegeben, ob der Fehlercode in einem Initial (= I) oder/und Folgeprozess (= F) genutzt werden kann:

Code	Art	Prozess	Bedeutung	Erläuterung
Z10	ZO Objekt	F	Zählpunktbezeichnung unbekannt	<p>Die im Geschäftsvorfall angegebene Zählpunktbezeichnung (= ZP-Bez.) ist im IT-System des Empfängers des Geschäftsvorfalles nicht vorhanden.</p> <p>Die Zählpunktbezeichnung wird in SG4 FTX+ABO angegeben.</p> <p><b>Hinweis:</b> Ist der Zählpunkt im IT-System des Empfängers vorhanden, aber der Absender oder Empfänger sind zum im Geschäftsvorfall angegebenen Zeitpunkt/Zeitintervall am Zählpunkt nicht aktiv/dem Zählpunkt nicht zugeordnet, so ist dieser Fehler mit den weiter unten genannten Codes Z17 und Z18 zu übermitteln.</p> <p><b>Nutzungseinschränkung:</b> Es erfolgt keine Anwendung auf die INVOIC.</p>
Z14	ZO Objekt	I	Lieferstelle im IT-System nicht gefunden	<p>Der Empfänger hat mit den zur Verfügung gestellten Informationen keinen ZP ermitteln können.</p> <p><b>Nutzungseinschränkung:</b> Es erfolgt keine Anwendung auf die INVOIC.</p>
Z15	ZO Objekt	I	Lieferstelle im IT-System nicht eindeutig	<p>Der Empfänger hat mit den zur Verfügung gestellten Informationen mehr als einen ZP ermitteln können.</p> <p><b>Hinweis:</b> Die Prüfungen, die zur Anwendung dieses Codes führen, sind ausschließlich bei Anfragen anzuwenden.</p> <p><b>Nutzungseinschränkung:</b> Es erfolgt keine Anwendung auf die INVOIC.</p>
Z16	ZO Objekt	I, F	Lieferstelle nicht mehr im Netzgebiet	<p>Der Netzbetreiber lehnt die Meldung ab, da die Lieferstelle nicht mehr in seinem Netzgebiet liegt; die Lieferstelle wurde bereits an einen neuen Netzbetreiber übertragen.</p> <p>Die Zählpunktbezeichnung und das Zeitintervall/Zeitpunkt werden in SG4 FTX+ABO angegeben.</p> <p><b>Hinweis:</b> Bei Verwendung des Codes Z16 ist das SG5 RFF+Z08 mit der MP-ID des Netzbetreibers zu füllen, an den der angefragte Netzbetreiber das Netzgebiet übergeben hat.</p>
Z17	ZO Objekt	F	Absender ist zum angegebenen Zeitintervall dem Zählpunkt nicht zugeordnet	<p>Der Absender der Ursprungsnachricht ist zu dem im Geschäftsvorfall angegebenen Zeitintervall/ Zeitpunkt nicht am Zählpunkt</p>

Code	Art	Prozess	Bedeutung	Erläuterung
				<p>aktiv/dem Zählpunkt zugeordnet.</p> <p>Die Zählpunktbezeichnung und das Zeitintervall/Zeitpunkt werden in SG4 FTX+ABO angegeben.</p> <p><b>Nutzungseinschränkung:</b> Es erfolgt keine Anwendung auf die INVOIC.</p>
Z18	ZO Objekt	F	Empfänger ist zum angegebenen Zeitintervall dem Zählpunkt nicht zugeordnet	<p>Der Empfänger der Ursprungsnachricht ist zu dem im Geschäftsvorfall angegebenen Zeitintervall/ Zeitpunkt nicht am Zählpunkt aktiv/dem Zählpunkt zugeordnet.</p> <p>Die Zählpunktbezeichnung und das Zeitintervall/Zeitpunkt werden in SG4 FTX+ABO angegeben.</p> <p><b>Hinweis:</b> Nur bei Abmeldungsanfragen und bei Informationsmeldungen (durch Mitteilung über Beendigung der Zuordnung) mit Endedatum einen Tag vor Lieferbeginn darf nicht per APERAK abgelehnt werden.</p> <p><b>Nutzungseinschränkung:</b> Es erfolgt keine Anwendung auf die INVOIC.</p>
Z19	ZO Objekt	F	Gerätenummer am Zählpunkt nicht bekannt	<p>Im Geschäftsvorfalls der MSCONS der Ausprägung VL ist zu einem beim Empfänger bekannten Zählpunkt eine Gerätenummer enthalten, die dem Empfänger nicht bekannt ist, da sie nicht in einem vorhergehenden Stammdatenaustausch übermittelt wurde.</p> <p>Die dem Empfänger unbekannte Gerätenummer wird in SG4 FTX+ABO angegeben.</p> <p><b>Hinweis:</b> Der Absender einer solchen Fehlermeldung hat sicher zu stellen, dass die entsprechenden UTILMD- Geschäftsvorfälle zu diesem Zählpunkt erfolgreich verarbeitet sind.</p> <p><b>Nutzungseinschränkung:</b> Die Prüfungen, die zur Anwendung dieses Codes führen, sind ausschließlich bei <b>MSCONS</b>-Eingang zulässig.</p>
Z20	ZO Objekt	F	OBIS-Kennzahl am Zählpunkt nicht bekannt	<p>Der MSCONS- Geschäftsvorfall zu einem beim Empfänger bekannten Zählpunkt enthält (einen) Wert(e) zu einer OBIS-Kennzahl, die nicht in einem vorhergehenden Stammdatenaustausch übermittelt wurde.</p> <p>Pro nicht vorhandener OBIS-Kennzahl wird eine eigene SG4 begonnen und in FTX+ABO übermittelt.</p> <p><b>Hinweise:</b> Der Absender einer solchen Fehlermeldung hat sicher zu stellen, dass die entsprechenden UTILMD- Geschäftsvorfälle zu diesem Zählpunkt erfolgreich verarbeitet sind.</p> <p>Beim Vergleich der OBIS-Kennzahlen ist keine Prüfung der Kanalnummer zulässig</p>

Code	Art	Prozess	Bedeutung	Erläuterung
				<p><b>Nutzungseinschränkung:</b> Die Prüfungen, die zur Anwendung dieses Codes führen, sind ausschließlich bei <b>MSCONS</b>-Eingang zulässig.</p>
Z21	AHB	F	Geschäftsvorfallinterne Referenzierung fehlerhaft	<p>Innerhalb des Geschäftsvorfalles gibt es Referenzen, auf andere Inhalte desselben Geschäftsvorfalles. Mindestens eine dieser Referenzen ist fehlerhaft. Es werden lediglich Referenzen geprüft, welche laut dem AHB im Anwendungsfall auch vorkommen können.</p> <p>Beispiel:</p> <ul style="list-style-type: none"> <li>- Die in der Anmeldebestätigung angegebene Referenz auf die Zählpunktbezeichnung, Zählernummer oder OBIS-Kennzahl ist nicht im Geschäftsvorfall enthalten.</li> </ul> <p><b>Nutzungseinschränkung:</b> Die Prüfungen, die zur Anwendung dieses Codes führen, sind ausschließlich bei UTILMD-Eingang mit Ausnahme von Stammdatenänderungsmeldungen (Kategorie E03) zulässig.</p> <p><b>Hinweis:</b> Weitere Details zur Angabe des AHB-Fehlerortes siehe Abschnitt „AHB-Prüfung“.</p>
Z24	ZO Objekt	F	Zuordnungs-Tupel unbekannt	<p>Das im Geschäftsvorfall angegebene Zuordnungs-Tupel ist im IT-System des Empfängers des Geschäftsvorfalles nicht vorhanden.</p> <p>Das Zuordnungs-Tupel wird in SG4 FTX+ABO angegeben und zwar in der Schreibweise <math>(x_1, x_2, \dots, x_n)</math>, wobei <math>x_1</math> bis <math>x_n</math> die <math>n</math> Elemente des <math>n</math>-Tupels sind.</p> <p><b>Hinweis:</b> Ist das Zuordnungs-Tupel im IT-System des Empfängers vorhanden, aber der Absender oder Empfänger sind zum im Geschäftsvorfall angegebenen Zeitpunkt/Zeitintervall am Zuordnungs-Tupel nicht aktiv/dem Zuordnungs-Tupel nicht zugeordnet, so ist dieser Fehler mit den weiter unten genannten Codes Z25 und Z26 zu übermitteln.</p> <p><b>Nutzungseinschränkung:</b> Die Prüfungen, die zur Anwendung dieses Codes führen, sind nicht anzuwenden, wenn die Zuordnung via ZP erfolgt.</p>
Z25	ZO Objekt	F	Absender ist zum angegebenen Zeitintervall dem Zuordnungs-Tupel nicht zugeordnet	<p>Der Absender der Ursprungsnachricht ist zu dem im Geschäftsvorfall angegebenen Zeitintervall/ Zeitpunkt nicht am Zuordnungs-Tupel aktiv/dem Zuordnungs-Tupel zugeordnet.</p> <p>Das Zuordnungs-Tupel und das Zeitintervall/Zeitpunkt werden in SG4 FTX+ABO angegeben.</p>

Code	Art	Prozess	Bedeutung	Erläuterung
				<b>Hinweis:</b> Weitere Details zum Zuordnungs-Tupel siehe oben unter Z24
Z26	ZO Objekt	F	Empfänger ist zum angegebenen Zeitintervall dem Zuordnungs-Tupel nicht zugeordnet	<p>Der Empfänger der Ursprungsnachricht ist zu dem im Geschäftsvorfall angegebenen Zeitintervall/ Zeitpunkt nicht am Zuordnungs-Tupel aktiv/dem Zuordnungs-Tupel zugeordnet.</p> <p>Das Zuordnungs-Tupel und das Zeitintervall/Zeitpunkt werden in SG4 FTX+ABO angegeben.</p> <p><b>Hinweis:</b> Weitere Details zum Zuordnungs-Tupel siehe oben unter Z24</p>
Z27	ÜN	F	Vorkomma-Stellenzahl des Zählwertes ist zu lang	<p>Der im Geschäftsvorfall angegebene Wert zu einem Register hat mehr Ziffern vor dem Komma, als über die UTILMD (in SG10 CCI+11++Z33 CAV) im Vorfeld zu diesem Register zwischen den Marktpartnern vereinbart wurden.</p> <p><b>Nutzungseinschränkung:</b> Die Prüfungen, die zur Anwendung dieses Codes führen, sind ausschließlich bei <b>MSCONS</b>-Eingang zulässig.</p>
Z28	ZO Geschäftsvorfall	F	Referenzierter Geschäftsvorfall nicht vorhanden	<p>Der betrachtete Geschäftsvorfall bezieht sich mittels der angegebenen Referenzangabe (die im RFF-Segment angegeben ist) auf einen Geschäftsvorfall, der beim Empfänger nicht vorliegt.</p> <p>Beispiele:</p> <ul style="list-style-type: none"> <li>- Der Geschäftsvorfall, auf den sich ein Storno-Geschäftsvorfalls bezieht ist beim Empfänger nicht vorhanden.</li> <li>- Die ORDERS, auf die sich die ORDRSP bezieht, ist beim Empfänger nicht vorhanden.</li> <li>- Die in REMADV angegebene Rechnungsnummer ist beim Rechnungssteller nicht bekannt.</li> </ul>
Z29	AHB	I, F	Erforderliche Angabe für diesen Anwendungsfall fehlt	<p>In dem Anwendungsfall, der sich aus dem im Geschäftsvorfall angegebenen Prüfidentifikator ergibt, fehlt an der angegebenen Stelle die Segmentgruppe oder das Segment oder die Datenelementgruppe oder das Datenelement laut zugehöriger Spalte (inklusive Muss-Bedingung) aus dem AHB.</p> <p><b>Hinweis:</b> Weitere Details zur Angabe des AHB-Fehlerortes siehe Abschnitt „AHB-Prüfung“.</p>
Z30	AHB	F	Zeitreihe unvollständig	Die übermittelte Zeitreihe für ein fest definiertes Zeitintervall ist unvollständig.

Code	Art	Prozess	Bedeutung	Erläuterung
				<p><b><u>Nutzungseinschränkung:</u></b> Prüfungen, die zur Nutzungen dieses Codes führen sind ausschließlich bei ALOCAT, IMBNOT, MSCONS (mit Prüfidentifikator 13003, 13004 und 13005) und TRANOT Eingang zulässig.</p> <p><b><u>Hinweis:</u></b> Dieser Code ist ausschließlich auf die Segmente anwendbar, die zur Übermittlung der Energiemenge inkl. aller ggf. zusätzlichen Statusinformationen genutzt wird.</p>
Z31	AHB	I, F	Geschäftsvorfall wird vom Empfänger zurückgewiesen	<p>Der Geschäftsvorfall mit dem genannten Prüfidentifikator wird vom Empfänger nicht verarbeitet.</p> <p>Entsprechend seiner Marktrolle verarbeitet der Empfänger Geschäftsvorfall mit dem angegebenen Prüfidentifikator nicht. In diesem Fall wird keine weitere Prüfung des Geschäftsvorfalles durchgeführt.</p> <p>Beispiel: Ein Lieferant empfängt von einem Lieferanten eine Abmeldung einer Netznutzung.</p>
Z33	ZO Geschäftsvorfall	F	Referenziertes Geschäftsvorfall-Tupel nicht vorhanden	<p>Der betrachtete Geschäftsvorfall bezieht sich mittels der im n-Tupel angegebenen Referenzangaben auf einen Geschäftsvorfall, der beim Empfänger nicht vorliegt.</p> <p>Das Zuordnungs-Tupel wird in SG4 FTX+ABO angegeben.</p> <p>Beispiele:</p> <ul style="list-style-type: none"> <li>- Die MSCONS (= Geschäftsvorfall), auf den sich eine IFTSTA bezieht, ist beim Empfänger nicht vorhanden.</li> <li>- Die in der ALOCAT angegebene Clearingnummer ist beim Empfänger nicht vorhanden.</li> </ul>

### 5.3 Initialprozesse

Initialprozessschritte der GPKE und GeLi Gas sind

- die Übermittlung Kündigung im Prozess „Kündigung“ (UTILMD),
- die Lieferanmeldung im Prozess „Lieferbeginn“ (UTILMD),
- die Anfrage nach Stammdaten (ORDERS) im Prozess „Geschäftsdatenanfrage“.

Die Initialprozessschritte der WiM sind

- die Kündigung im Prozess „Kündigung Messstellenbetrieb (ggf. einschließlich Messung)“ (UTILMD),
- die Anmeldung im Prozess „Beginn Messstellenbetrieb (ggf. einschließlich Messung)“ (UTILMD),
- die Kündigung im Prozess „Kündigung Messung“ (UTILMD),
- die Anmeldung im Prozess „Beginn Messung“ (UTILMD),
- die Geschäftsdatenanfrage nach Stammdaten (ORDERS).

Die Initialprozessschritte der MaBiS sind:

- die Aktivierung von Zählpunkten (UTILMD),
- die Übermittlung der Profildefinitionen (UTILMD).

Der Initialprozessschritt der GABi Gas ist die Übermittlung der Deklarationsliste (TSIMSG).

#### Hinweis:

Antworten auf Initialprozessschritte und Stornierungen von Initialprozessschritten sind in diesem Sinne keine Initialprozessschritte.

Eine Zuordnung zum Geschäftsvorfall der Anfragen erfolgt über die in der Antwort bzw. Stornierung enthaltene Referenz. Fehlt diese, wird dies dem Absender des Geschäftsvorfalles mittels entsprechenden APERAK-Fehlercodes mitgeteilt.

## Änderungshistorie

Lfd. Nr.	Ort	Fehlerkorrektur / Änderung		Grund der Anpassung	Status
		Bisher	Neu		
Ä001	Deckblatt und analog * Status	Version: 2.2 Stand MIG APERAK 2.1 (oder höher) Stand MIG CONTRL 1.3d (oder höher) Herausgabedatum: 01.10.2013 Autor: BDEW	Version: 2.3 Stand MIG APERAK 2.1a (oder höher) Stand MIG CONTRL 2.0 (oder höher) Herausgabedatum: 01.04.2014 Autor: BDEW  Zusätzlich wurden Schreibfehler, Layout, Struktur etc. geändert, die keinen Einfluss auf die inhaltliche Aussage haben.	Neue Version und Fehlerbehebung	genehmigt
Ä002	Gesamtes Dokument	Nachrichtendatei	Übertragungsdatei	Anpassung des Begriffs an die Bezeichnung von UN/CEFACT.	genehmigt
Ä003		Kapitel 1 bis 3.2 vorhanden.	Kapitel 1 bis 3.2 gelöscht. Die Nachfolgenden Kapitel ändern ihre Nummerierung	Streichung des allgemeinen Teils und damit Fokussierung des Dokuments auf die im deutschen Energiemarkt gültigen Regelungen.	genehmigt
Ä004		Grundlegende Überarbeitung der Kapitel „Regelungen für den deutschen Energiemarkt“ und „Tabellarische Darstellung“. Auf eine detaillierte Protokollierung wird aufgrund der sich ergebenden unübersichtlichen Änderungshistorie verzichtet. Einzelne Passagen auf die explizit hingewiesen werden soll, sind nachfolgend aufgeführt.		Durch die Änderung, dass im Rahmen der Syntaxprüfung nicht mehr gegen die UN/CEFACT-Vorgaben, sondern die Vorgaben der BDEW- bzw. DVGW-Nachrichtenbeschreibungen geprüft wird und die Erweiterung des APERAK-Einsatzes sind diese beiden Kapitel grundlegend zu überarbeiten.	genehmigt



Lfd. Nr.	Ort	Fehlerkorrektur / Änderung		Grund der Anpassung	Status
		Bisher	Neu		
Ä005	Kapitel Fristen zur Übermittlung der CONTRL	Außerdem teilt er dem Sender mit der Rückmeldefrist unverzüglich, jedoch spätestens bis zum nächsten Werktag, 12:00 Uhr, das Ergebnis seiner syntaktischen Prüfung mittels der Nachricht CONTRL mit. Beim Prozess der ALOCAT-Übermittlung vom ANB/ENB an den MGW nach GABi Gas, muss binnen 30 Minuten nach Erhalt einer Nachricht die zugehörige CONTRL versendet werden.	Der Empfänger der Übertragungsdatei teilt dem Absender unverzüglich, jedoch spätestens bis zum nächsten Werktag, 12:00 Uhr, das Ergebnis seiner syntaktischen Prüfung mittels der Nachricht CONTRL mit. Beim Prozess der ALOCAT-Übermittlung vom NB an den MGW nach GABi Gas, muss binnen 45 Minuten nach Erhalt einer ALOCAT-Nachricht die zugehörige CONTRL versendet werden.	<p>Durch die Änderung, dass im Rahmen der Syntaxprüfung nicht mehr gegen die UN/CEFACT-Vorgaben, sondern die Vorgaben der BDEW- bzw. DVGW-Nachrichtenbeschreibungen geprüft wird und dass die gefundenen Fehler detailliert gemeldet werden können erhöht sich der Prüfaufwand beim MGW. Dafür wird ihm mehr Zeit gewährt.</p> <p><u>Hinweis:</u> Diese Anpassung ist aufgrund der großen Auswirkung auf die NB explizit in der Änderungshistorie aufgeführt, obwohl sie im Rahmen der Überarbeitung des CONTRL-Kapitels erfolgt.</p>	genehmigt

Lfd. Nr.	Ort	Fehlerkorrektur / Änderung		Grund der Anpassung	Status
		Bisher	Neu		
Ä006	Bild in Kapitel „CONTRL-Eingang nicht fristgerecht“	Hinweis zur Aktivität „Eine CONTRL ist fristgerecht eingegangen“: Frist: nächster WT 12.00 Uhr (außer ALOCAT dann 30 Minuten nach Eingang der Nachrichtendatei)	Hinweis zur Aktivität „Eine CONTRL ist fristgerecht eingegangen“: Frist: nächster WT 12.00 Uhr (außer ALOCAT dann 45 Minuten nach Eingang der Nachrichtendatei)	Durch die Änderung, dass im Rahmen der Syntaxprüfung nicht mehr gegen die UN/CEFACT-Vorgaben, sondern die Vorgaben der BDEW- bzw. DVGW-Nachrichtenbeschreibungen geprüft wird und dass die gefundenen Fehler detailliert gemeldet werden können erhöht sich der Prüfaufwand beim MGW. Dafür wird ihm mehr Zeit gewährt.  <u>Hinweis:</u> Diese Anpassung ist aufgrund der großen Auswirkung auf die NB explizit in der Änderungshistorie aufgeführt, obwohl sie im Rahmen der Überarbeitung des CONTRL-Kapitels erfolgt. e	genehmigt
Ä007	„Fehlercodes in Segment ERC einer APERAK-Nachricht“	Folgende Fehlercodes sind als Ablehnungsgründe bei Modellfehlern (Spalte Art = M) und bei Verarbeitbarkeitsfehlern (Spalte Art = V) in der APERAK zu nutzen und in DE9321 des ERC-Segments anzugeben (bei Verarbeitbarkeitsfehlern ist in der Spalte Prozess angegeben, ob der Fehlercode in einem Initial (= I) oder/und Folgeprozess (= F) genutzt werden kann):	Folgende Fehlercodes sind als Ablehnungsgründe zu nutzen und in DE9321 des ERC-Segments anzugeben. In der Spalte „Art“ ist angegeben, ob der Fehlercode zur Mitteilung eines AHB-, Zuordnungs- oder Übernahmefehlers dient. In der Spalte „Prozess“ ist angegeben, ob der Fehlercode in einem Initial (= I) oder/und Folgeprozess (= F) genutzt werden kann:	Anpassung aufgrund der Änderung der Syntaxprüfung und der dadurch entfallenden Modellfehlercodes	genehmigt

Lfd. Nr.	Ort	Fehlerkorrektur / Änderung		Grund der Anpassung	Status
		Bisher	Neu		
Ä008	Tabelle in Kapitel „Fehlercodes in Segment ERC einer APERAK-Nachricht“	Modellfehler vorhanden	Modellfehler gelöscht  Fehlercodes aufgenommen: Z24 Zuordnungs-Tupel unbekannt Z25 Absender ist zum angegebenen Zeitintervall dem Zuordnungs-Tupel nicht zugeordnet Z26 Empfänger ist zum angegebenen Zeitintervall dem Zuordnungs-Tupel nicht zugeordnet Z27 Vorkomma-Stellenzahl des Zählwertes ist zu lang Z30 Zeitreihe unvollständig Z28 Referenzierter Geschäftsvorfall nicht vorhanden Z33 Referenziertes Geschäftsvorfalls-Tupel nicht vorhanden Z29 Erforderliche Angabe für diesen Anwendungsfall fehlt Z31 Geschäftsvorfall wird vom Empfänger zurückgewiesen	Anpassung aufgrund der Änderung der Syntaxprüfung der dadurch entfallenden Modellfehlercodes und Erweiterung der Fehler, die Per APERAK gemeldet werden können	genehmigt
Ä009	Tabelle in Kapitel „Fehlercodes in Segment ERC einer APERAK-Nachricht“	Z09 Zählpunktbezeichnung fehlt		Qualifier gelöscht, da über Z29 „Erforderliche Angabe für diesen Anwendungsfall fehlt“ abgedeckt	genehmigt

Lfd. Nr.	Ort	Fehlerkorrektur / Änderung		Grund der Anpassung	Status
		Bisher	Neu		
Ä010	Tabelle in Kapitel „Fehlercodes in Segment ERC einer APERAK-Nachricht“	<p>Z14</p> <p>Spalte Erläuterung:</p> <p>Der Empfänger hat mit den zur Verfügung gestellten Informationen keinen ZP ermitteln können.</p> <p><b>Hinweis:</b> Die Prüfungen, die zur Anwendung dieses Codes führen, sind ausschließlich bei Anfragen anzuwenden.</p> <p><b>Nutzungseinschränkung:</b> Es erfolgt keine Anwendung auf die INVOIC.</p>	<p>Z14</p> <p>Spalte Erläuterung:</p> <p>Der Empfänger hat mit den zur Verfügung gestellten Informationen keinen ZP ermitteln können.</p> <p><b>Nutzungseinschränkung:</b> Es erfolgt keine Anwendung auf die INVOIC.</p>	Der Hinweis kann entfallen, da dies über die Festlegung, dass dieser Code nur in Initialprozessen genutzt werden kann, bereits ausgesagt wird.	genehmigt
Ä011	Tabelle in Kapitel „Fehlercodes in Segment ERC einer APERAK-Nachricht“	<p>Z16</p> <p>Der Netzbetreiber lehnt die Meldung ab, da die Lieferstelle nicht mehr in seinem Netzgebiet liegt; die Lieferstelle wurde bereits an einen neuen Netzbetreiber übertragen. Die Zählpunktbezeichnung und das Zeitintervall/Zeitpunkt werden in SG4 FTX+ABO angegeben.</p> <p><b>Hinweis:</b> Bei Verwendung des Codes Z16 ist das SG5 RFF+Z08 mit der MP-ID des Netzbetreibers zu füllen, an den der angefragte Netzbetreiber das Netzgebiet übergeben hat.</p> <p><b>Nutzungseinschränkung:</b> Es erfolgt keine Anwendung auf die INVOIC.</p>	<p>Z16</p> <p>Der Netzbetreiber lehnt die Meldung ab, da die Lieferstelle nicht mehr in seinem Netzgebiet liegt; die Lieferstelle wurde bereits an einen neuen Netzbetreiber übertragen. Die Zählpunktbezeichnung und das Zeitintervall/Zeitpunkt werden in SG4 FTX+ABO angegeben.</p> <p><b>Hinweis:</b> Bei Verwendung des Codes Z16 ist das SG5 RFF+Z08 mit der MP-ID des Netzbetreibers zu füllen, an den der angefragte Netzbetreiber das Netzgebiet übergeben hat.</p>	Die Nutzungseinschränkung kann nie zum Tragen kommen und wurde daher gelöscht	genehmigt

Lfd. Nr.	Ort	Fehlerkorrektur / Änderung		Grund der Anpassung	Status
		Bisher	Neu		
Ä012	Kapitel „Initialprozesse“	<p>[...]</p> <ul style="list-style-type: none"> <li>im Prozess Geschäftsdatenanfrage die Anfrage nach Stammdaten (ORDERS), und deren Antworten (inkl. ggf. an den Anfragenden gesandter Informationsmeldungen).</li> </ul> <p>[...]</p> <ul style="list-style-type: none"> <li>die Geschäftsdatenanfrage nach Stammdaten (ORDERS), und deren Antworten (inkl. ggf. an den Anfragenden gesandter Informationsmeldungen).</li> </ul>	<p>[...]</p> <ul style="list-style-type: none"> <li>im Prozess Geschäftsdatenanfrage die Anfrage nach Stammdaten (ORDERS).</li> </ul> <p>[..]</p> <ul style="list-style-type: none"> <li>die Geschäftsdatenanfrage nach Stammdaten (ORDERS).</li> </ul> <p>Die Initialprozessschritte der MaBiS sind:</p> <ul style="list-style-type: none"> <li>die Aktivierung von Zählpunkten (UTILMD),</li> <li>die Übermittlung der Profildefinitionen (UTILMD)</li> </ul>	Präzisierung	genehmigt
	Kapitel „Initialprozesse“	<p>Der Initialprozessschritt der MaBiS ist die Aktivierung von Zählpunkten (UTILMD). Stornierungen von UTILMD-Vorgängen sind in diesem Zusammenhang nicht zu betrachten, da in diesen die Zuordnung über die Vorgangsnummer erfolgt und sie somit immer ohne eine ZP-Bez. auskommen.</p>	<p>Der Initialprozessschritt der GABi Gas ist die Übermittlung der Deklarationsliste (TSIMSG).</p> <p><u>Hinweis:</u> Antworten auf Initialprozessschritte und Stornierungen von Initialprozessschritten sind in diesem Sinne keine Initialprozessschritte. Eine Zuordnung zum Geschäftsvorfall der Anfragen erfolgt über die in der Antwort bzw. Stornierung enthaltene Referenz. Fehlt diese, wird dies dem Absender des Geschäftsvorfalles mittels entsprechenden APERAK-Fehlercodes mitgeteilt.</p>	Präzisierung	genehmigt