

Nachrichtenbeschreibung

## EDI@Energy ORDERS

auf Basis

**ORDERS**

Bestellung

**UN D.09B S3**

Version: 1.1b  
Herausgabedatum: 01.04.2013  
Autor: BDEW

Nachrichtenstruktur.....	2
Diagramm .....	4
Segmentlayout.....	6
Änderungshistorie .....	46

---

## Nachrichtenstruktur

Zähler	Nr	Bez	St	/ BDEW	MaxWdh	/ BDEW	Ebene	Inhalt
0010	1	<b>UNH</b>	M	<b>M</b>	1	<b>1</b>	0	Nachrichten-Kopfsegment
0020	2	<b>BGM</b>	M	<b>M</b>	1	<b>1</b>	0	Beginn der Nachricht
0030	3	<b>DTM</b>	M	<b>M</b>	35	<b>1</b>	1	Nachrichtendatum
0030	4	<b>DTM</b>	M	<b>D</b>	35	<b>1</b>	1	Ausführungsdatum
0030	5	<b>DTM</b>	M	<b>D</b>	35	<b>1</b>	1	verschobener Abmeldetermin
0030	6	<b>DTM</b>	M	<b>D</b>	35	<b>1</b>	1	Betrachtungszeitintervall
0060	7	<b>IMD</b>	C	<b>D</b>	999	<b>2</b>	1	Produkt-/Leistungsbeschreibung
0060	8	<b>IMD</b>	C	<b>D</b>	999	<b>1</b>	1	Lieferrichtung
0090		<b>SG1</b>	C	<b>D</b>	9999	<b>1</b>	1	RFF-DTM
0100	9	<b>RFF</b>	M	<b>M</b>	1	<b>1</b>	1	Referenzangaben
0110	10	<b>DTM</b>	C	<b>R</b>	5	<b>1</b>	2	Referenzdatum
0120		<b>SG2</b>	C	<b>R</b>	99	<b>1</b>	1	Sender-ID
0130	11	<b>NAD</b>	M	<b>M</b>	1	<b>1</b>	1	MP-ID Sender
0220		<b>SG5</b>	C	<b>D</b>	5	<b>1</b>	2	Kontaktinformationen
0230	12	<b>CTA</b>	M	<b>M</b>	1	<b>1</b>	2	Ansprechpartner
0240	13	<b>COM</b>	C	<b>R</b>	5	<b>5</b>	3	Kommunikationsverbindung
0120		<b>SG2</b>	C	<b>R</b>	99	<b>1</b>	1	Empfänger-ID
0130	14	<b>NAD</b>	M	<b>M</b>	1	<b>1</b>	1	MP-ID Empfänger
0140	15	<b>LOC</b>	C	<b>D</b>	99	<b>1</b>	2	Bilanzierungsgebiet
0120		<b>SG2</b>	C	<b>D</b>	99	<b>1</b>	1	Auftraggeber-ID
0130	16	<b>NAD</b>	M	<b>M</b>	1	<b>1</b>	1	MP-ID Auftraggeber
0120		<b>SG2</b>	C	<b>D</b>	99	<b>1</b>	1	Lieferanschrift
0130	17	<b>NAD</b>	M	<b>M</b>	1	<b>1</b>	1	Name und Anschrift
0140	18	<b>LOC</b>	C	<b>D</b>	99	<b>1</b>	2	Zählpunktbezeichnung
0120		<b>SG2</b>	C	<b>D</b>	99	<b>1</b>	1	Lokation der Messstelle
0130	19	<b>NAD</b>	M	<b>M</b>	1	<b>1</b>	1	Name und Anschrift
0120		<b>SG2</b>	C	<b>D</b>	99	<b>1</b>	1	Letztverbraucher/Kunde
0130	20	<b>NAD</b>	M	<b>M</b>	1	<b>1</b>	1	Name und Anschrift
0160		<b>SG3</b>	C	<b>D</b>	99	<b>1</b>	2	RFF
0170	21	<b>RFF</b>	M	<b>M</b>	1	<b>1</b>	2	Referenzangaben
0120		<b>SG2</b>	C	<b>D</b>	99	<b>1</b>	1	Netzanschlusseigentümer (oder Hausverwalter)
0130	22	<b>NAD</b>	M	<b>M</b>	1	<b>1</b>	1	Name und Anschrift
0290		<b>SG7</b>	C	<b>D</b>	5	<b>1</b>	1	CUX
0300	23	<b>CUX</b>	M	<b>M</b>	1	<b>1</b>	1	Währungsangaben
1100		<b>SG29</b>	C	<b>D</b>	200000	<b>200000</b>	1	Positionsteil
1110	24	<b>LIN</b>	M	<b>M</b>	1	<b>1</b>	1	Positionsdaten
1120	25	<b>PIA</b>	C	<b>D</b>	25	<b>25</b>	2	OBIS-Kennzahl
1130	26	<b>IMD</b>	C	<b>D</b>	99	<b>1</b>	2	Ablesung des Zählers
1150	27	<b>QTY</b>	C	<b>D</b>	99	<b>1</b>	2	Menge
1180	28	<b>DTM</b>	C	<b>D</b>	35	<b>2</b>	2	Sollablesetermin / Zeitangabe für Messwertanfrage
1190	29	<b>MOA</b>	C	<b>D</b>	10	<b>1</b>	2	Positionsnettobetrag
1270	30	<b>FTX</b>	C	<b>O</b>	99	<b>99</b>	2	Allgemeine Information (Feld für allgemeine Hinweise)

Bez = Segment-/Gruppen-Bezeichner  
 Zähler = Nummer der Segmente/Gruppen im Standard  
 Nr = Laufende Segmentnummer im Guide  
 MaxWdh = Maximale Wiederholung der Segmente/Gruppen

St = Status  
 EDIFACT: M=Muss/Mandatory, C=Conditional  
 Anwendung: R=Erforderlich/Required, O=Optional,  
 D=Abhängig von/Dependent, N=Nicht benutzt/Not used

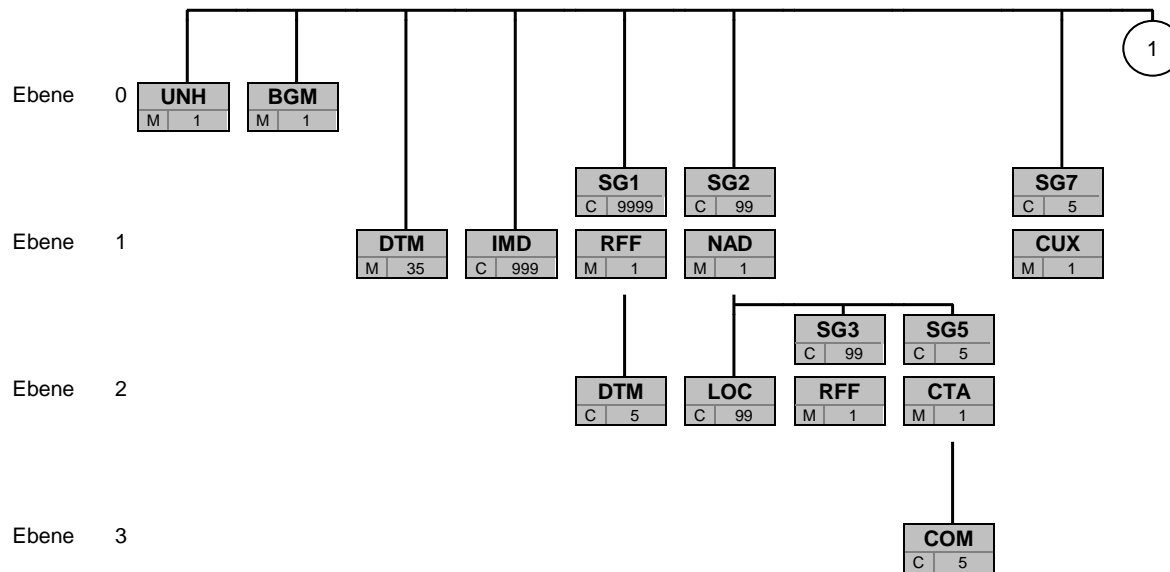
## Nachrichtenstruktur

Zähler Nr	Bez	St	/ BDEW	MaxWdh	/ BDEW	Ebene	Inhalt
1280	<b>SG30</b>	C	<b>D</b>	999	<b>1</b>	2	Ablesegrund
1290 31	<b>CCI</b>	M	<b>M</b>	1	<b>1</b>	2	Merkmal/Klassenidentifikation
1390	<b>SG33</b>	C	<b>D</b>	25	<b>1</b>	2	Preis
1400 32	<b>PRI</b>	M	<b>M</b>	1	<b>1</b>	2	Preisangaben
1450	<b>SG34</b>	C	<b>D</b>	9999	<b>1</b>	2	Versionsangabe der betrachteten Summenzeitreihe
1460 33	<b>RFF</b>	M	<b>M</b>	1	<b>1</b>	2	Referenzangaben
1450	<b>SG34</b>	C	<b>D</b>	9999	<b>3</b>	2	Gerätenummer
1460 34	<b>RFF</b>	M	<b>M</b>	1	<b>1</b>	2	Gerätenummer
1450	<b>SG34</b>	C	<b>D</b>	9999	<b>1</b>	2	Referenznummer aus dem Angebot
1460 35	<b>RFF</b>	M	<b>M</b>	1	<b>1</b>	2	Positionsnummer aus dem Angebot
1630	<b>SG38</b>	C	<b>D</b>	9999	<b>1</b>	2	Zählpunkt
1640 36	<b>LOC</b>	M	<b>M</b>	1	<b>1</b>	2	Zählpunktbezeichnung
1630	<b>SG38</b>	C	<b>D</b>	9999	<b>1</b>	2	Bilanzkreis für Strom
1640 37	<b>LOC</b>	M	<b>M</b>	1	<b>1</b>	2	Bilanzkreis für Strom
2490 38	<b>UNS</b>	M	<b>M</b>	1	<b>1</b>	0	Abschnitts-Kontrollsegment
2500 39	<b>MOA</b>	C	<b>D</b>	99	<b>1</b>	1	Summenbetrag (netto)
2560 40	<b>UNT</b>	M	<b>M</b>	1	<b>1</b>	0	Nachrichten-Endesegment

Bez = Segment-/Gruppen-Bezeichner  
 Zähler = Nummer der Segmente/Gruppen im Standard  
 Nr = Laufende Segmentnummer im Guide  
 MaxWdh = Maximale Wiederholung der Segmente/Gruppen

St = Status  
 EDIFACT: M=Muss/Mandatory, C=Conditional  
 Anwendung: R=Erforderlich/Required, O=Optional,  
 D=Abhängig von/Dependent, N=Nicht benutzt/Not used

## Diagramm

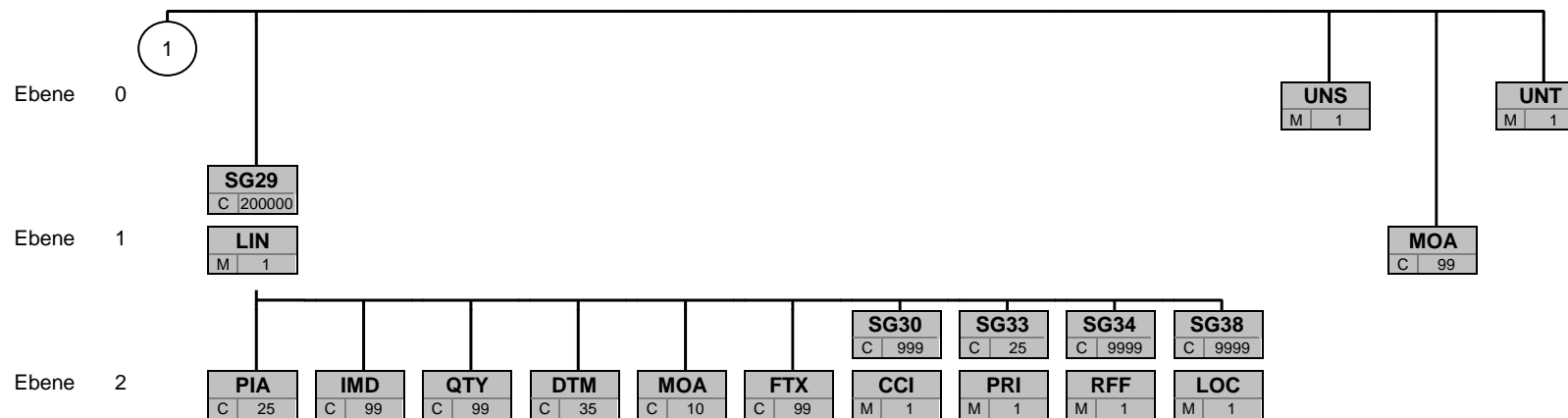


Bez
St MaxWdh

Bez = Segment-/Gruppen-Bezeichner

St = Durch UN/CEFACT definierter Status (M=Muss/Mandatory, C=Conditional)

MaxWdh = Durch UN/CEFACT definierte maximale Wiederholung der Segmente/Gruppen



Bez
St MaxWdh

Bez = Segment-/Gruppen-Bezeichner

St = Durch UN/CEFACT definierter Status (M=Muss/Mandatory, C=Conditional)

MaxWdh = Durch UN/CEFACT definierte maximale Wiederholung der Segmente/Gruppen

## Segmentlayout

Zähler	Nr	Bez	Standard		BDEW		Ebene	Name
			St	MaxWdh	St	MaxWdh		
0010	1	<b>UNH</b>	M	1	M	1	0	Nachrichten-Kopfsegment
			Standard		BDEW			
Bez	Name		St	Format	St	Format	Anwendung / Bemerkung	
UNH								
0062	Nachrichten-Referenznummer		M	an..14	M	an..14	Eindeutige Nachrichtenreferenz des Absenders. Laufende Nummer der Nachrichten im Datenaustausch. Identisch mit DE 0062 im UNT, i. d. R. vom sendenden Konverter vergeben.	
S009	Nachrichten-Kennung		M		M			
0065	Nachrichtentyp-Kennung		M	an..6	M	an..6	<b>ORDERS Bestellung</b>	
0052	Versionsnummer des Nachrichtentyps		M	an..3	M	an..3	<b>D Entwurfs-Version</b>	
0054	Freigabenummer des Nachrichtentyps		M	an..3	M	an..3	<b>09B Ausgabe 2009 - B</b>	
0051	Verwaltende Organisation		M	an..2	M	an..2	<b>UN UN/CEFACT</b>	
0057	Anwendungscode der zuständigen Organisation		C	an..6	R	an..6	<b>1.1b Versionsnummer der zugrundeliegenden BDEW-Nachrichtenbeschreibung</b>	

### Bemerkung:

Dieses Segment dient dazu, eine Nachricht zu eröffnen, zu identifizieren und zu spezifizieren.

### Beispiel:

UNH+1+ORDERS:D:09B:UN:1.1b'

Bez = Objekt-Bezeichner  
 Nr = Laufende Segmentnummer im Guide  
 MaxWdh = Maximale Wiederholung der Segmente/Gruppen  
 Zähler = Nummer der Segmente/Gruppen im Standard

St = Status  
 EDIFACT: M=Muss/Mandatory, C=Conditional  
 Anwendung: R=Erforderlich/Required, O=Optional,  
 D=Abhängig von/Dependent, N=Nicht benutzt/Not used

## Segmentlayout

Standard				BDEW				
Zähler	Nr	Bez	St	MaxWdh	St	MaxWdh	Ebene	Name
0020	2	BGM	M	1	M	1	0	Beginn der Nachricht
Standard					BDEW			
Bez		Name		St	Format	St	Format	Anwendung / Bemerkung
BGM								
C002	Dokumenten-/ Nachrichtenname		C		R			
1001	Dokumentenname, Code		C	an..3	R	an..3		7 Prozessdatenbericht E40 Bilanzkreiszuordnungsliste Z05 Lieferantenclearingliste Z06 Normiertes Lastprofil Z10 Geräteübernahme Z11 Weiterverpflichtung Messstellenbetrieb Z12 Messstellenänderung Z14 Stammdaten am Zählpunkt
C106	Dokumenten-/Nachrichten- Identifikation		C		R			
1004	Dokumentennummer		C	an..70	R	an..35		EDI-Nachrichtennummer, vergeben vom Absender des Dokuments. Die Dokumentennummer stellt die Auftragsnummer dar, die in den entsprechenden Antworten anzugeben ist.

**Bemerkung:**

Dieses Segment dient dazu, Typ und Funktion einer Nachricht anzuzeigen und die Identifikationsnummer zu übermitteln.

DE1001: Darin ist die Kategorie der gesamten Nachricht festgelegt.

**Beispiel:**

BGM+E40+MKIDI5422'

Dieses Beispiel identifiziert das Dokument als die Anforderung einer Bilanzkreiszuordnungsliste durch die Verwendung des Codewertes E40. Das Dokument hat die Belegnummer MKIDI5422.

Bez = Objekt-Bezeichner  
 Nr = Laufende Segmentnummer im Guide  
 MaxWdh = Maximale Wiederholung der Segmente/Gruppen  
 Zähler = Nummer der Segmente/Gruppen im Standard

St = Status  
 EDIFACT: M=Muss/Mandatory, C=Conditional  
 Anwendung: R=Erforderlich/Required, O=Optional,  
 D=Abhängig von/Dependent, N=Nicht benutzt/Not used

## Segmentlayout

Zähler	Nr	Bez	Standard		BDEW		Ebene	Name
			St	MaxWdh	St	MaxWdh		
0030	3	<b>DTM</b>	M	35	M	1	1	Nachrichtendatum
			Standard		BDEW			
Bez	Name		St	Format	St	Format	Anwendung / Bemerkung	
DTM								
C507	Datum/Uhrzeit/Zeitspanne		M		M			
2005	Datums- oder Uhrzeits- oder Zeitspannen-Funktion, Qualifier		M	an..3	M	an..3	<b>137 Dokumenten-/Nachrichtendatum/-zeit</b>	
2380	Datum oder Uhrzeit oder Zeitspanne, Wert		C	an..35	R	an..35		
2379	Datums- oder Uhrzeit- oder Zeitspannen-Format, Code		C	an..3	R	an..3	<b>203 CCYYMMDDHHMM</b>	

**Bemerkung:**

Dieses Segment wird zur Angabe des Nachrichtendatums verwendet.

**Hinweis:**

DE 2005: Das Nachrichtendatum muss angegeben werden.

**Beispiel:**

DTM+137:199904081315:203'

In diesem Beispiel ist das Nachrichtendatum der 8. April 1999, 13:15h.

Bez = Objekt-Bezeichner  
 Nr = Laufende Segmentnummer im Guide  
 MaxWdh = Maximale Wiederholung der Segmente/Gruppen  
 Zähler = Nummer der Segmente/Gruppen im Standard

St = Status  
 EDIFACT: M=Muss/Mandatory, C=Conditional  
 Anwendung: R=Erforderlich/Required, O=Optional,  
 D=Abhängig von/Dependent, N=Nicht benutzt/Not used

## Segmentlayout

Zähler	Nr	Bez	Standard		BDEW		Ebene	Name
			St	MaxWdh	St	MaxWdh		
0030	4	<b>DTM</b>	M	35	D	1	1	Ausführungsdatum
			Standard		BDEW			
Bez	Name		St	Format	St	Format	Anwendung / Bemerkung	
DTM								
C507	Datum/Uhrzeit/Zeitspanne		M		M			
2005	Datums- oder Uhrzeits- oder Zeitspannen-Funktion, Qualifier		M	an..3	M	an..3	<b>203 Ausführungsdatum/-zeit</b>	
2380	Datum oder Uhrzeit oder Zeitspanne, Wert		C	an..35	R	an..35		
2379	Datums- oder Uhrzeit- oder Zeitspannen-Format, Code		C	an..3	R	an..3	<b>102 CCYYMMDD</b>	

**Bemerkung:**

Dieses Segment wird zur Angabe des Ausführungsdatums verwendet.

**Hinweis:**

DE 2005: Das Ausführungsdatum muss bei der Geräteübernahme und bei der Messstellenänderung als Änderungstermin angegeben werden.

**Beispiel:**

DTM+203:20110408:102'

In diesem Beispiel ist das Ausführungsdatum der 8. April 2011.

Bez = Objekt-Bezeichner  
 Nr = Laufende Segmentnummer im Guide  
 MaxWdh = Maximale Wiederholung der Segmente/Gruppen  
 Zähler = Nummer der Segmente/Gruppen im Standard

St = Status  
 EDIFACT: M=Muss/Mandatory, C=Conditional  
 Anwendung: R=Erforderlich/Required, O=Optional,  
 D=Abhängig von/Dependent, N=Nicht benutzt/Not used

## Segmentlayout

Zähler	Nr	Bez	Standard		BDEW		Ebene	Name
			St	MaxWdh	St	MaxWdh		
0030	5	<b>DTM</b>	M	35	D	1	1	verschobener Abmeldetermin
			Standard		BDEW			
Bez	Name		St	Format	St	Format	Anwendung / Bemerkung	
DTM								
C507	Datum/Uhrzeit/Zeitspanne		M		M			
2005	Datums- oder Uhrzeits- oder Zeitspannen-Funktion, Qualifier		M	an..3	M	an..3	<b>Z02 Verschobener Abmeldetermin</b>	
2380	Datum oder Uhrzeit oder Zeitspanne, Wert		C	an..35	R	an..35		
2379	Datums- oder Uhrzeit- oder Zeitspannen-Format, Code		C	an..3	R	an..3	<b>102 CCYYMMDD</b>	

### Bemerkung:

Hinweis:

DE 2005: Das verschobene Abmeldetermin muss bei der Weiterverpflichtung des MSBA angegeben werden.

### Beispiel:

DTM+Z02:20110408:102'

In diesem Beispiel ist der verschobene Abmeldetermin der 8. April 2011.

Bez = Objekt-Bezeichner  
 Nr = Laufende Segmentnummer im Guide  
 MaxWdh = Maximale Wiederholung der Segmente/Gruppen  
 Zähler = Nummer der Segmente/Gruppen im Standard

St = Status  
 EDIFACT: M=Muss/Mandatory, C=Conditional  
 Anwendung: R=Erforderlich/Required, O=Optional,  
 D=Abhängig von/Dependent, N=Nicht benutzt/Not used

## Segmentlayout

Zähler	Nr	Bez	Standard		BDEW		Ebene	Name
			St	MaxWdh	St	MaxWdh		
0030	6	<b>DTM</b>	M	35	D	1	1	Betrachtungszeitintervall
			Standard		BDEW			
Bez	Name		St	Format	St	Format	Anwendung / Bemerkung	
DTM								
C507	Datum/Uhrzeit/Zeitspanne		M		M			
2005	Datums- oder Uhrzeits- oder Zeitspannen-Funktion, Qualifier		M	an..3	M	an..3	<b>273 Gültigkeitszeitspanne</b>	
2380	Datum oder Uhrzeit oder Zeitspanne, Wert		C	an..35	R	an..35		
2379	Datums- oder Uhrzeit- oder Zeitspannen-Format, Code		C	an..3	R	an..3	<b>610 CCYYMM</b> <b>602 CCYY</b>	

**Bemerkung:**

Hier wird der Betrachtungszeitraum, für den Daten im Rahmen der MaBiS-Prozesse angefordert werden, eingetragen. Die Anforderung von Lieferantenclearingliste und Bilanzkreiszuordnungsliste erfolgt monatsscharf. Es werden die Angaben von Monat und Jahr (unter Nutzung des Qualifiers 610 im Datenelement 2379) eingetragen.

Normierte Lastprofile werden für ein ganzes Kalenderjahr angefordert. Es erfolgt dazu die Angabe des Jahres (bei Verwendung des Qualifiers 602 im Datenelement 2379).

**Beispiel:**

DTM+273:201011:610'

Bez = Objekt-Bezeichner

Nr = Laufende Segmentnummer im Guide

MaxWdh = Maximale Wiederholung der Segmente/Gruppen

Zähler = Nummer der Segmente/Gruppen im Standard

St = Status

EDIFACT: M=Muss/Mandatory, C=Conditional

Anwendung: R=Erforderlich/Required, O=Optional,

D=Abhängig von/Dependent, N=Nicht benutzt/Not used

## Segmentlayout

Zähler		Nr	Bez	Standard		BDEW		Ebene	Name
			St	MaxWdh	St	MaxWdh			
0060	7	IMD	C	999	D	2	1	Produkt-/Leistungsbeschreibung	
Standard					BDEW				
Bez	Name			St	Format	St	Format	Anwendung / Bemerkung	
IMD									
7077	Beschreibungsformat, Code			C	an..3	N		Nicht benutzt	
C272	Produkt/Leistung			C		R			
7081	Produkt/Leistung, Code			C	an..3	R	an..3	Z01 Start Abo Z02 Ende Abo Z03 ohne Abo Z07 Kauf Z08 Nutzungsüberlassung Z10 Abrechnungsbrennwert und Zustandszahl Z11 Lastgangdaten Z12 Zählerstände Z13 Zukünftige Zählerstandsermittlung	

### Bemerkung:

Dieses Segment dient der Leistungsbeschreibung der Anforderung.

Im Rahmen der MaBiS-Prozesse ist dieses Segment für die Anforderung von Lieferantenclearingliste und Bilanzkreiszuordnungsliste erforderlich.

Lieferantenclearinglisten und Bilanzkreiszuordnungslisten können genau für den im Betrachtungszeitraum angegebenen Monat angefordert werden. Hierzu dient die Angabe „ohne Abo“ (Z03). Soll eine Liste als Abo beantragt werden, muss die Angabe „Start Abo“ (Z01) erfolgen. Soll das Abo beendet werden, muss der Eintrag „Ende Abo“ (Z02) verwendet werden. Der in der Anforderung angegebene Betrachtungszeitraum bestimmt in dem Zusammenhang ab bzw. bis wann (einschließlich) das Abo laufen soll.

Im Rahmen der WiM ist die Angabe erforderlich, ob eine Geräteübernahme zum Kauf (Z07) oder zur Nutzungsüberlassung (Z08) vorgenommen wird.

Bei der Anforderung von Messwerten (Geschäftsdatenanfrage) in GPKE und GeLi Gas ist anzugeben, ob Abrechnungsbrennwert und Zustandszahl (Z10), Lastgangdaten (Z11) oder Zählerstände (Z12) angefordert werden.

Für die Anforderung von Messwerten im WiM-Prozess wird "Zukünftige Zählerstandsermittlung" (Z13) verwendet.

Die Nutzung des IMD-Segmentes für den Datenaustausch bezüglich des Herkunftsnachweisregisters ist dem Anwendungshandbuch zum Herkunftsnachweisregister zu entnehmen.

### Beispiel:

IMD++Z01 '

Bez = Objekt-Bezeichner

Nr = Laufende Segmentnummer im Guide

MaxWdh = Maximale Wiederholung der Segmente/Gruppen

Zähler = Nummer der Segmente/Gruppen im Standard

St = Status

EDIFACT: M=Muss/Mandatory, C=Conditional

Anwendung: R=Erforderlich/Required, O=Optional,

D=Abhängig von/Dependent, N=Nicht benutzt/Not used

## Segmentlayout

Zähler	Nr	Bez	Standard		BDEW		Ebene	Name
			St	MaxWdh	St	MaxWdh		
0060	8	<b>IMD</b>	C	999	D	1	1	Lieferrichtung
			Standard		BDEW			
Bez	Name		St	Format	St	Format	Anwendung / Bemerkung	
IMD								
7077	Beschreibungsformat, Code		C	an..3	N		Nicht benutzt	
C272	Produkt/Leistung		C		R			
7081	Produkt/Leistung, Code		C	an..3	R	an..3	<b>Z14 Lieferrichtung</b>	
C273	Produkt-/Leistungsbeschreibung		C		R			
7009	Produkt-/Leistungsbeschreibung, Code		C	an..17	R	an..17	Z06 = Lieferstelle liefert Energie ins Netz Z07 = Lieferstelle entnimmt Energie aus dem Netz <b>Z06 Einspeisung</b> <b>Z07 Entnahme</b>	

**Bemerkung:**

Dieses Segment dient der Unterscheidung, ob es sich um eine Entnahme- oder Einspeisestelle handelt. Diese Ausprägung des IMD-Segments ist ausschließlich für die Kommunikation im Rahmen der GeLi Gas, GPKE und der Marktprozesse für Einspeisestellen (Strom) zu nutzen.

**Beispiel:**

IMD++Z14+Z06'

Bez = Objekt-Bezeichner  
 Nr = Laufende Segmentnummer im Guide  
 MaxWdh = Maximale Wiederholung der Segmente/Gruppen  
 Zähler = Nummer der Segmente/Gruppen im Standard

St = Status  
 EDIFACT: M=Muss/Mandatory, C=Conditional  
 Anwendung: R=Erforderlich/Required, O=Optional,  
 D=Abhängig von/Dependent, N=Nicht benutzt/Not used

## Segmentlayout

Zähler	Nr	Bez	Standard		BDEW		Ebene	Name
			St	MaxWdh	St	MaxWdh		
0090		<b>SG1</b>	C	9999	D	1	1	RFF-DTM
0100	9	<b>RFF</b>	M	1	M	1	1	Referenzangaben
			Standard		BDEW			
Bez	Name		St	Format	St	Format	Anwendung / Bemerkung	
RFF								
C506	Referenz		M		M			
1153	Referenz, Qualifier		M	an..3	M	an..3	<b>AAG Angebotsnummer</b>	
1154	Referenz, Identifikation		C	an..70	R	an..70	Referenznummer	

### Bemerkung:

Dieses Segment dient zur Angabe einer Referenz auf die Nachrichtennummer eines Angebotes (QUOTES BGM DE1004), die sich auf die gesamte vorangegangene QUOTES bei der Geräteübernahme bezieht.

### Beispiel:

RFF+AAG:AFN9523'

Bez = Objekt-Bezeichner  
 Nr = Laufende Segmentnummer im Guide  
 MaxWdh = Maximale Wiederholung der Segmente/Gruppen  
 Zähler = Nummer der Segmente/Gruppen im Standard

St = Status  
 EDIFACT: M=Muss/Mandatory, C=Conditional  
 Anwendung: R=Erforderlich/Required, O=Optional,  
 D=Abhängig von/Dependent, N=Nicht benutzt/Not used

## Segmentlayout

Zähler	Nr	Bez	Standard		BDEW		Ebene	Name
			St	MaxWdh	St	MaxWdh		
0090		<b>SG1</b>	C	9999	D	1	1	RFF-DTM
0110	10	<b>DTM</b>	C	5	R	1	2	Referenzdatum

Standard			BDEW	
Bez	Name	St Format	St Format	Anwendung / Bemerkung
DTM				
C507	Datum/Uhrzeit/Zeitspanne	M	M	
2005	Datums- oder Uhrzeits- oder Zeitspannen-Funktion, Qualifier	M an..3	M an..3	<b>171 Referenzdatum/-zeit</b>
2380	Datum oder Uhrzeit oder Zeitspanne, Wert	C an..35	R an..35	
2379	Datums- oder Uhrzeit- oder Zeitspannen-Format, Code	C an..3	R an..3	<b>203 CCYYMMDDHHMM</b>

**Bemerkung:**

Nachrichtendatum der referenzierten Nachricht.

**Beispiel:**

DTM+171:201101311215:203'

Bez = Objekt-Bezeichner  
 Nr = Laufende Segmentnummer im Guide  
 MaxWdh = Maximale Wiederholung der Segmente/Gruppen  
 Zähler = Nummer der Segmente/Gruppen im Standard

St = Status  
 EDIFACT: M=Muss/Mandatory, C=Conditional  
 Anwendung: R=Erforderlich/Required, O=Optional,  
 D=Abhängig von/Dependent, N=Nicht benutzt/Not used

## Segmentlayout

Zähler	Nr	Bez	Standard		BDEW		Ebene	Name
			St	MaxWdh	St	MaxWdh		
0120		<b>SG2</b>	C	99	R	1	1	Sender-ID
0130	11	<b>NAD</b>	M	1	M	1	1	MP-ID Sender

Standard			BDEW	
Bez	Name	St Format	St Format	Anwendung / Bemerkung
NAD				
3035	Beteiligter, Qualifier	M an..3	M an..3	<b>MS Dokumenten-/Nachrichtenaussteller bzw. -absender</b>
C082	Identifikation des Beteiligten	C	R	
3039	Beteiligter, Identifikation	M an..35	M an..35	MP-ID
1131	Codeliste, Code	C an..17	N	Nicht benutzt
3055	Verantwortliche Stelle für die Codepflege, Code	C an..3	R an..3	<b>9 GS1</b> <b>293 DE, BDEW (Bundesverband der Energie- und Wasserwirtschaft e.V.)</b> <b>305 ETSO (European Transmission System Operator)</b> <b>321 EASEE-Gas (European Association for the Streamlining of Energy Exchange for Gas)</b> <b>332 DE, DVGW Service &amp; Consult GmbH</b>

**Bemerkung:**

DE 3039: Zur Identifikation der Partner wird die MP-ID angegeben.

**Beispiel:**

NAD+MS+9900259000002: :293'

Bez = Objekt-Bezeichner  
 Nr = Laufende Segmentnummer im Guide  
 MaxWdh = Maximale Wiederholung der Segmente/Gruppen  
 Zähler = Nummer der Segmente/Gruppen im Standard

St = Status  
 EDIFACT: M=Muss/Mandatory, C=Conditional  
 Anwendung: R=Erforderlich/Required, O=Optional,  
 D=Abhängig von/Dependent, N=Nicht benutzt/Not used

## Segmentlayout

Zähler	Nr	Bez	Standard		BDEW		Ebene	Name
			St	MaxWdh	St	MaxWdh		
0120		<b>SG2</b>	C	99	R	1	1	Sender-ID
0220		<b>SG5</b>	C	5	D	1	2	Kontaktinformationen
0230	12	<b>CTA</b>	M	1	M	1	2	Ansprechpartner
			Standard		BDEW			
Bez	Name		St	Format	St	Format	Anwendung / Bemerkung	
CTA								
3139	Funktion des Ansprechpartners, Code		C	an..3	R	an..3	IC Informationskontakt	
C056	Kontaktangaben		C		R			
3413	Kontakt, Nummer		C	an..17	N		Nicht benutzt	
3412	Kontakt		C	an..256	R	an..256		

### Bemerkung:

Dieses Segment dient der Identifikation von Ansprechpartnern innerhalb des im vorangegangenen NAD-Segment spezifizierten Unternehmens.

### Beispiel:

CTA+IC+:P GETTY'

Bez = Objekt-Bezeichner  
 Nr = Laufende Segmentnummer im Guide  
 MaxWdh = Maximale Wiederholung der Segmente/Gruppen  
 Zähler = Nummer der Segmente/Gruppen im Standard

St = Status  
 EDIFACT: M=Muss/Mandatory, C=Conditional  
 Anwendung: R=Erforderlich/Required, O=Optional,  
 D=Abhängig von/Dependent, N=Nicht benutzt/Not used

## Segmentlayout

Zähler	Nr	Bez	Standard		BDEW		Ebene	Name
			St	MaxWdh	St	MaxWdh		
0120		<b>SG2</b>	C	99	R	1	1	Sender-ID
0220		<b>SG5</b>	C	5	D	1	2	Kontaktinformationen
0240	13	<b>COM</b>	C	5	R	5	3	Kommunikationsverbindung

Standard			BDEW	
Bez	Name	St Format	St Format	Anwendung / Bemerkung
COM				
C076	Kommunikationsverbindung	M	M	
3148	Kommunikationsadresse, Identifikation	M an..512	M an..512	Nummer / Adresse
3155	Art des Kommunikationsmittels, Code	M an..3	M an..3	<b>EM Elektronische Post</b> <b>FX Telefax</b> <b>TE Telefon</b> <b>AJ weiteres Telefon</b> <b>AL Handy</b>

### Bemerkung:

Zur Angabe einer Kommunikationsnummer einer Abteilung oder einer Person, die als Ansprechpartner dient.  
 Ein Segment zur Angabe von Kommunikationsnummer und -typ des im vorangegangenen CTA-Segments angegebenen Sachbearbeiters oder der Abteilung.

DE3155:

Es ist jeder Qualifier maximal einmal zu verwenden.

### Beispiel:

COM+003222271020:TE'

Die im vorangegangenen Segment genannte Informationsstelle hat die Telefonnummer 003222271020.

Bez = Objekt-Bezeichner  
 Nr = Laufende Segmentnummer im Guide  
 MaxWdh = Maximale Wiederholung der Segmente/Gruppen  
 Zähler = Nummer der Segmente/Gruppen im Standard

St = Status  
 EDIFACT: M=Muss/Mandatory, C=Conditional  
 Anwendung: R=Erforderlich/Required, O=Optional,  
 D=Abhängig von/Dependent, N=Nicht benutzt/Not used

## Segmentlayout

Standard				BDEW				
Zähler	Nr	Bez	St	MaxWdh	St	MaxWdh	Ebene	Name
0120		SG2	C	99	R	1	1	Empfänger-ID
0130	14	NAD	M	1	M	1	1	MP-ID Empfänger

Standard			BDEW			
Bez	Name	St	Format	Anwendung / Bemerkung		
NAD						
3035	Beteiligter, Qualifier	M	an..3	M an..3	MR Nachrichtenempfänger	
C082	Identifikation des Beteiligten	C		R		
3039	Beteiligter, Identifikation	M	an..35	M an..35		
1131	Codeliste, Code	C	an..17	N		MP-ID
3055	Verantwortliche Stelle für die Codepflege, Code	C	an..3	R an..3		Nicht benutzt
					9 GS1	
					293 DE, BDEW (Bundesverband der Energie- und Wasserwirtschaft e.V.)	
					305 ETSO (European Transmission System Operator)	
					321 EASEE-Gas (European Association for the Streamlining of Energy Exchange for Gas)	
					332 DE, DVGW Service & Consult GmbH	

### Bemerkung:

DE 3039: Zur Identifikation der Partner wird die MP-ID angegeben.

### Beispiel:

NAD+MR+9900259000002: : 293 '

Bez = Objekt-Bezeichner  
 Nr = Laufende Segmentnummer im Guide  
 MaxWdh = Maximale Wiederholung der Segmente/Gruppen  
 Zähler = Nummer der Segmente/Gruppen im Standard

St = Status  
 EDIFACT: M=Muss/Mandatory, C=Conditional  
 Anwendung: R=Erforderlich/Required, O=Optional,  
 D=Abhängig von/Dependent, N=Nicht benutzt/Not used

## Segmentlayout

Zähler	Nr	Bez	Standard		BDEW		Ebene	Name
			St	MaxWdh	St	MaxWdh		
0120		<b>SG2</b>	C	99	R	1	1	Empfänger-ID
0140	15	<b>LOC</b>	C	99	D	1	2	Bilanzierungsgebiet

Standard			BDEW	
Bez	Name	St Format	St Format	Anwendung / Bemerkung
LOC				
3227	Ortsangabe, Qualifier	M an..3	M an..3	<b>107 Bilanzierungsgebiet</b>
C517	Ortsangabe	C	R	
3225	Ortsangabe, Nummer	C an..35	R an..35	Bilanzierungsgebiet
1131	Codeliste, Code	C an..17	N	Nicht benutzt
3055	Verantwortliche Stelle für die Codepflege, Code	C an..3	R an..3	<b>Z01 Vergeben vom ÜNB/BKN</b>

### Bemerkung:

Dieses Segment wird zur Angabe des Bilanzierungsgebietes bei der Anforderung einer Bilanzkreiszuordnungsliste und bei der Anforderung einer Lieferantenclearingliste genutzt. In einer Nachricht kann nur ein Bilanzierungsgebiet angegeben werden.

### Hinweis:

DE3225: Hier wird das Bilanzierungsgebiet als EIC-Code übertragen.

DE3055: Beim Bilanzierungsgebiet ist der ÜNB (= Z01) die verantwortliche Stelle für die Codepflege.

### Beispiel:

LOC+107+11YR00000001234Y::Z01'

Bez = Objekt-Bezeichner  
 Nr = Laufende Segmentnummer im Guide  
 MaxWdh = Maximale Wiederholung der Segmente/Gruppen  
 Zähler = Nummer der Segmente/Gruppen im Standard

St = Status  
 EDIFACT: M=Muss/Mandatory, C=Conditional  
 Anwendung: R=Erforderlich/Required, O=Optional,  
 D=Abhängig von/Dependent, N=Nicht benutzt/Not used

## Segmentlayout

Standard				BDEW				
Zähler	Nr	Bez	St	MaxWdh	St	MaxWdh	Ebene	Name
0120		SG2	C	99	D	1	1	Auftraggeber-ID
0130	16	NAD	M	1	M	1	1	MP-ID Auftraggeber

Standard			BDEW	
Bez	Name	St	Format	Anwendung / Bemerkung
NAD				
3035	Beteiligter, Qualifier	M	an..3	M an..3 OY Auftraggeber
C082	Identifikation des Beteiligten	C		R
3039	Beteiligter, Identifikation	M	an..35	M an..35 MP-ID
1131	Codeliste, Code	C	an..17	N Nicht benutzt
3055	Verantwortliche Stelle für die Codepflege, Code	C	an..3	R an..3
				9 GS1
				293 DE, BDEW (Bundesverband der Energie- und Wasserwirtschaft e.V.)
				305 ETSO (European Transmission System Operator)
				321 EASEE-Gas (European Association for the Streamlining of Energy Exchange for Gas)
				332 DE, DVGW Service & Consult GmbH

### Bemerkung:

Dieses Segment wird zur Identifikation eines Auftraggebers einer Anforderung genutzt, wenn dieser vom Sender abweicht.

DE3035:

Der beteiligte Auftraggeber wird in einer Nachricht mit OY gekennzeichnet. Die Rollenidentifikation erfolgt über die MP-ID.

DE 3039: Zur Identifikation der Partner wird die MP-ID angegeben.

### Beispiel:

NAD+OY+9900259000002: :293'

Bez = Objekt-Bezeichner  
 Nr = Laufende Segmentnummer im Guide  
 MaxWdh = Maximale Wiederholung der Segmente/Gruppen  
 Zähler = Nummer der Segmente/Gruppen im Standard

St = Status  
 EDIFACT: M=Muss/Mandatory, C=Conditional  
 Anwendung: R=Erforderlich/Required, O=Optional,  
 D=Abhängig von/Dependent, N=Nicht benutzt/Not used

## Segmentlayout

Zähler	Nr	Bez	Standard		BDEW		Ebene	Name
			St	MaxWdh	St	MaxWdh		
0120		<b>SG2</b>	C	99	D	1	1	Lieferanschrift
0130	17	<b>NAD</b>	M	1	M	1	1	Name und Anschrift

Standard			BDEW		Anwendung / Bemerkung
Bez	Name	St Format	St	Format	
NAD					
3035	Beteiligter, Qualifier	M an..3	M	an..3	<b>DP Lieferanschrift</b>
C082	Identifikation des Beteiligten	C	N		
3039	Beteiligter, Identifikation	M an..35	N		Nicht benutzt
C058	Name und Anschrift	C	D		
3124	Zeile für Name und Anschrift	M an..35	M	an..35	Ortsteil oder Zusatzangaben
3124	Zeile für Name und Anschrift	C an..35	D	an..35	Ortsteil oder Zusatzangaben
C080	Name des Beteiligten	C	N		
3036	Beteiligter	M an..70	N		Nicht benutzt
C059	Straße	C	D		
3042	Straße und Hausnummer oder Postfach	M an..35	M	an..35	Gebäudename/-nummer/-zusatz und Straßename oder Postfach
3042	Straße und Hausnummer oder Postfach	C an..35	D	an..35	
3042	Straße und Hausnummer oder Postfach	C an..35	D	an..35	
3042	Straße und Hausnummer oder Postfach	C an..35	D	an..35	
3164	Ort	C an..35	D	an..35	Ortsname, Klartext
C819	Land-Untereinheit, Einzelheiten	C	N		
3229	Land-Untereinheit, Nummer	C an..9	N		Nicht benutzt
3251	Postleitzahl, Code	C an..17	D	an..17	Postleitzahl
3207	Ländername, Code	C an..3	D	an..3	ISO 3166-1 = Alpha-2-Code

**Bemerkung:**  
Lieferanschrift

**Beispiel:**  
NAD+DP++Ortsteil:X++Musterstrasse::123:X+Testort++12345+DE'

Bez = Objekt-Bezeichner  
 Nr = Laufende Segmentnummer im Guide  
 MaxWdh = Maximale Wiederholung der Segmente/Gruppen  
 Zähler = Nummer der Segmente/Gruppen im Standard

St = Status  
 EDIFACT: M=Muss/Mandatory, C=Conditional  
 Anwendung: R=Erforderlich/Required, O=Optional,  
 D=Abhängig von/Dependent, N=Nicht benutzt/Not used

## Segmentlayout

Zähler	Nr	Bez	Standard		BDEW		Ebene	Name
			St	MaxWdh	St	MaxWdh		
0120		<b>SG2</b>	C	99	D	1	1	Lieferanschrift
0140	18	<b>LOC</b>	C	99	D	1	2	Zählpunktbezeichnung
			Standard		BDEW			
Bez	Name		St	Format	St	Format	Anwendung / Bemerkung	
LOC								
3227	Ortsangabe, Qualifier		M	an..3	R	an..3	<b>172 Zählpunkt</b>	
C517	Ortsangabe		C		R			
3225	Ortsangabe, Nummer		C	an..35	R	an..35	Zählpunktbezeichnung	

### Bemerkung:

### Beispiel:

LOC+172+DE00056266802006G56M11SN51G21M24S'

Bez = Objekt-Bezeichner  
 Nr = Laufende Segmentnummer im Guide  
 MaxWdh = Maximale Wiederholung der Segmente/Gruppen  
 Zähler = Nummer der Segmente/Gruppen im Standard

St = Status  
 EDIFACT: M=Muss/Mandatory, C=Conditional  
 Anwendung: R=Erforderlich/Required, O=Optional,  
 D=Abhängig von/Dependent, N=Nicht benutzt/Not used

## Segmentlayout

Zähler	Nr	Bez	Standard		BDEW		Ebene	Name
			St	MaxWdh	St	MaxWdh		
0120		<b>SG2</b>	C	99	D	1	1	Lokation der Messstelle
0130	19	<b>NAD</b>	M	1	M	1	1	Name und Anschrift
			Standard		BDEW			
Bez	Name		St	Format	St	Format	Anwendung / Bemerkung	
NAD								
3035	Beteiligter, Qualifier		M	an..3	M	an..3	<b>Z03 Messstelle</b>	
C082	Identifikation des Beteiligten		C		N			
3039	Beteiligter, Identifikation		M	an..35	N		Nicht benutzt	
C058	Name und Anschrift		C		O			
3124	Zeile für Name und Anschrift		M	an..35	M	an..35	Ortsteil oder Zusatzangaben	
3124	Zeile für Name und Anschrift		C	an..35	O	an..35	Ortsteil oder Zusatzangaben	
C080	Name des Beteiligten		C		N			
3036	Beteiligter		M	an..70	N		Nicht benutzt	
C059	Straße		C		D			
3042	Straße und Hausnummer oder Postfach		M	an..35	M	an..35	Gebäudenname/-nummer/-zusatz und Straßenname oder Postfach	
3042	Straße und Hausnummer oder Postfach		C	an..35	D	an..35		
3042	Straße und Hausnummer oder Postfach		C	an..35	D	an..35		
3042	Straße und Hausnummer oder Postfach		C	an..35	D	an..35		
3164	Ort		C	an..35	R	an..35	Ortsname, Klartext	
C819	Land-Untereinheit, Einzelheiten		C		N			
3229	Land-Untereinheit, Nummer		C	an..9	N		Nicht benutzt	
3251	Postleitzahl, Code		C	an..17	R	an..17	Postleitzahl	
3207	Ländername, Code		C	an..3	R	an..3	ISO 3166-1 = Alpha-2-Code	

### Bemerkung:

Lokation der Messstelle zur Nutzung im Rahmen der WiM Prozesse.

### Beispiel:

NAD+Z03++Ortsteil:X++Musterstrasse::123:X+Testort++12345+DE'

Bez = Objekt-Bezeichner

Nr = Laufende Segmentnummer im Guide

MaxWdh = Maximale Wiederholung der Segmente/Gruppen

Zähler = Nummer der Segmente/Gruppen im Standard

St = Status

EDIFACT: M=Muss/Mandatory, C=Conditional

Anwendung: R=Erforderlich/Required, O=Optional,

D=Abhängig von/Dependent, N=Nicht benutzt/Not used

## Segmentlayout

Zähler	Nr	Bez	Standard		BDEW		Ebene	Name
			St	MaxWdh	St	MaxWdh		
0120		<b>SG2</b>	C	99	D	1	1	Letztverbraucher/Kunde
0130	20	<b>NAD</b>	M	1	M	1	1	Name und Anschrift

Standard			BDEW	
Bez	Name	St Format	St Format	Anwendung / Bemerkung
NAD				
3035	Beteiligter, Qualifier	M an..3	M an..3	<b>UD Letztverbraucher/ Kunde</b>
C082	Identifikation des Beteiligten	C	N	
3039	Beteiligter, Identifikation	M an..35	N	Nicht benutzt
C058	Name und Anschrift	C	N	
3124	Zeile für Name und Anschrift	M an..35	N	Nicht benutzt
C080	Name des Beteiligten	C	D	
3036	Beteiligter	M an..70	M an..70	Partnername in Klartext
3036	Beteiligter	C an..70	O an..70	
3036	Beteiligter	C an..70	O an..70	
3036	Beteiligter	C an..70	O an..70	
3036	Beteiligter	C an..70	O an..70	
3045	Format für den Namen des Beteiligten, Code	C an..3	R an..3	<b>Z01 Person Z02 Firma</b>
C059	Straße	C	D	
3042	Straße und Hausnummer oder Postfach	M an..35	M an..35	Gebäudenname/-nummer/-zusatz und Straßenname oder Postfach
3042	Straße und Hausnummer oder Postfach	C an..35	O an..35	
3042	Straße und Hausnummer oder Postfach	C an..35	O an..35	
3042	Straße und Hausnummer oder Postfach	C an..35	O an..35	
3164	Ort	C an..35	D an..35	Ortsname, Klartext
C819	Land-Untereinheit, Einzelheiten	C	N	
3229	Land-Untereinheit, Nummer	C an..9	N	Nicht benutzt
3251	Postleitzahl, Code	C an..17	D an..17	Postleitzahl
3207	Ländername, Code	C an..3	D an..3	ISO 3166-1 = Alpha-2-Code

## Bemerkung:

## Beispiel:

NAD+UD+++Mustermann::Karl::Dr.:Z01+Musterstrasse::123:X+Testort++12345+DE'

Bez = Objekt-Bezeichner  
 Nr = Laufende Segmentnummer im Guide  
 MaxWdh = Maximale Wiederholung der Segmente/Gruppen  
 Zähler = Nummer der Segmente/Gruppen im Standard

St = Status  
 EDIFACT: M=Muss/Mandatory, C=Conditional  
 Anwendung: R=Erforderlich/Required, O=Optional,  
 D=Abhängig von/Dependent, N=Nicht benutzt/Not used

## Segmentlayout

Zähler	Nr	Bez	Standard		BDEW		Ebene	Name
			St	MaxWdh	St	MaxWdh		
0120		<b>SG2</b>	C	99	D	1	1	Letztverbraucher/Kunde
0160		<b>SG3</b>	C	99	D	1	2	RFF
0170	21	<b>RFF</b>	M	1	M	1	2	Referenzangaben

Standard			BDEW	
Bez	Name	St Format	St Format	Anwendung / Bemerkung
RFF				
C506	Referenz	M	M	
1153	Referenz, Qualifier	M an..3	M an..3	<b>AVC Kundennummer beim Lieferanten</b>
1154	Referenz, Identifikation	C an..70	R an..70	Kundennummer beim Lieferanten

### Bemerkung:

Dieses Segment dient zur Angabe von Referenzen, die sich auf das vorangegangene NAD-Segment beziehen, hier die Nummer des Kunden beim Lieferanten.

### Beispiel:

RFF+AVC:KD\_NB\_09881'

Bez = Objekt-Bezeichner  
 Nr = Laufende Segmentnummer im Guide  
 MaxWdh = Maximale Wiederholung der Segmente/Gruppen  
 Zähler = Nummer der Segmente/Gruppen im Standard

St = Status  
 EDIFACT: M=Muss/Mandatory, C=Conditional  
 Anwendung: R=Erforderlich/Required, O=Optional,  
 D=Abhängig von/Dependent, N=Nicht benutzt/Not used

## Segmentlayout

Zähler	Nr	Bez	Standard		BDEW		Ebene	Name
			St	MaxWdh	St	MaxWdh		
0120		<b>SG2</b>	C	99	D	1	1	Netzanschlusseigentümer (oder Hausverwalter)
0130	22	<b>NAD</b>	M	1	M	1	1	Name und Anschrift

Standard			BDEW	
Bez	Name	St Format	St Format	Anwendung / Bemerkung
NAD				
3035	Beteiligter, Qualifier	M an..3	M an..3	<b>EO Netzanschlusseigentümer</b>
C082	Identifikation des Beteiligten	C	N	
3039	Beteiligter, Identifikation	M an..35	N	Nicht benutzt
C058	Name und Anschrift	C	N	
3124	Zeile für Name und Anschrift	M an..35	N	Nicht benutzt
C080	Name des Beteiligten	C	D	
3036	Beteiligter	M an..70	M an..70	Partnername in Klartext
3036	Beteiligter	C an..70	O an..70	
3036	Beteiligter	C an..70	O an..70	
3036	Beteiligter	C an..70	O an..70	
3045	Format für den Namen des Beteiligten, Code	C an..3	R an..3	<b>Z01 Person Z02 Firma</b>
C059	Straße	C	D	
3042	Straße und Hausnummer oder Postfach	M an..35	M an..35	Gebäudename/-nummer/-zusatz und Straßenname oder Postfach
3042	Straße und Hausnummer oder Postfach	C an..35	O an..35	
3042	Straße und Hausnummer oder Postfach	C an..35	O an..35	
3042	Straße und Hausnummer oder Postfach	C an..35	O an..35	
3164	Ort	C an..35	D an..35	Ortsname, Klartext
C819	Land-Untereinheit, Einzelheiten	C	N	
3229	Land-Untereinheit, Nummer	C an..9	N	Nicht benutzt
3251	Postleitzahl, Code	C an..17	D an..17	Postleitzahl
3207	Ländername, Code	C an..3	D an..3	ISO 3166-1 = Alpha-2-Code

## Bemerkung:

## Beispiel:

NAD+EO+++Mustermann::Karl::Dr.:Z01+Musterstrasse::123:b+Testort++12345+DE'

Bez = Objekt-Bezeichner  
 Nr = Laufende Segmentnummer im Guide  
 MaxWdh = Maximale Wiederholung der Segmente/Gruppen  
 Zähler = Nummer der Segmente/Gruppen im Standard

St = Status  
 EDIFACT: M=Muss/Mandatory, C=Conditional  
 Anwendung: R=Erforderlich/Required, O=Optional,  
 D=Abhängig von/Dependent, N=Nicht benutzt/Not used

## Segmentlayout

Zähler	Nr	Bez	Standard		BDEW		Ebene	Name
			St	MaxWdh	St	MaxWdh		
0290		<b>SG7</b>	C	5	D	1	1	<b>CUX</b>
0300	23	<b>CUX</b>	M	1	M	1	1	<b>Währungsangaben</b>
			Standard		BDEW			
Bez	Name		St	Format	St	Format	Anwendung / Bemerkung	
CUX								
C504	Währungsangaben		C		R			
6347	Währungsverwendung, Qualifier		M	an..3	M	an..3	<b>2 Referenzwährung</b>	
6345	Währung, Code		C	an..3	R	an..3	ISO 4217 3-Alpha Code	
6343	Währung, Qualifier		C	an..3	R	an..3	<b>9 Auftragswährung</b>	

### Bemerkung:

### Beispiel:

CUX+2:EUR:9'

Bez = Objekt-Bezeichner  
 Nr = Laufende Segmentnummer im Guide  
 MaxWdh = Maximale Wiederholung der Segmente/Gruppen  
 Zähler = Nummer der Segmente/Gruppen im Standard

St = Status  
 EDIFACT: M=Muss/Mandatory, C=Conditional  
 Anwendung: R=Erforderlich/Required, O=Optional,  
 D=Abhängig von/Dependent, N=Nicht benutzt/Not used

## Segmentlayout

Zähler	Nr	Bez	Standard		BDEW		Ebene	Name
			St	MaxWdh	St	MaxWdh		
1100		<b>SG29</b>	C	200000	D	200000	1	Positionsteil
1110	24	<b>LIN</b>	M	1	M	1	1	Positionsdaten

Standard			BDEW	
Bez	Name	St Format	St Format	Anwendung / Bemerkung
LIN				
1082	Positionsnummer	C an..6	R n..6	Vom Programm vorgegebene Positionsnummer innerhalb einer Anforderung (fortlaufende Nummer von 1 bis n)
1229	Handlung, Code	C an..3	N	Nicht benutzt
C212	Waren-/Leistungsnummer, Identifikation	C	D	
7140	Produkt-/Leistungsnummer	C an..35	R an..35	Artikelnummer des BDEW aus der Angebotsposition
7143	Art der Produkt-/Leistungsnummer, Code	C an..3	R an..3	<b>Z01 BDEW Artikelnummer</b>

### Bemerkung:

Dieses Segment leitet den Positionsteil ein. Der Positionsteil wird durch Wiederholung von Segmentgruppen gebildet, die immer mit einem LIN-Segment beginnen.

Das C212 ist für die Geräteübernahme in der WiM erforderlich.

Für die Anforderung normierter Lastprofile im Rahmen der MaBiS wird der gesamte Positionsteil nicht verwendet.

### Beispiel:

LIN+1++9900010000649:Z01'

Bez = Objekt-Bezeichner  
 Nr = Laufende Segmentnummer im Guide  
 MaxWdh = Maximale Wiederholung der Segmente/Gruppen  
 Zähler = Nummer der Segmente/Gruppen im Standard

St = Status  
 EDIFACT: M=Muss/Mandatory, C=Conditional  
 Anwendung: R=Erforderlich/Required, O=Optional,  
 D=Abhängig von/Dependent, N=Nicht benutzt/Not used

## Segmentlayout

Zähler	Nr	Bez	Standard		BDEW		Ebene	Name
			St	MaxWdh	St	MaxWdh		
1100		<b>SG29</b>	C	200000	D	200000	1	<b>Positionsteil</b>
1120	25	<b>PIA</b>	C	25	D	25	2	<b>OBIS-Kennzahl</b>

Standard			BDEW	
Bez	Name	St Format	St Format	Anwendung / Bemerkung
PIA				
4347	Produkt-/Erzeugnisnummer, Qualifier	M an..3	M an..3	<b>5 Produktidentifikation</b>
C212	Waren-/Leistungsnummer, Identifikation	M	M	
7140	Produkt-/Leistungsnummer	C an..35	R an..35	OBIS-Kennzahl
7143	Art der Produkt-/Leistungsnummer, Code	C an..3	R an..3	<b>SRW OBIS-Kennzahl</b>

### Bemerkung:

Zur Angabe von ergänzenden oder Substitutions-Produktidentifikationen.

Dieses Segment wird benutzt, um die Produktidentifikation für die aktuelle Position unter Verwendung des OBIS-Kennzeichens anzugeben. Diese Identifikation ist beim Austausch von Daten zu Energiemengen innerhalb der deutschen Energiewirtschaft zu verwenden.

C212 - DE 7140: Es wird die OBIS-Kennzahl angegeben. Die Einheiten (kWh, kvarh) sind implizit in der OBIS-Kennzahl enthalten.

Eine Liste der am

häufigsten verwendeten Kennzeichnungen befindet sich im Dokument: „OBIS-Kennzahlen-System“ innerhalb der BDEW-Dokumentationen.

### Beispiel:

PIA+5+1-1?:1.8.1:SRW'

PIA+5+1-1?:1.9.1:SRW::174'

Bez = Objekt-Bezeichner

Nr = Laufende Segmentnummer im Guide

MaxWdh = Maximale Wiederholung der Segmente/Gruppen

Zähler = Nummer der Segmente/Gruppen im Standard

St = Status

EDIFACT: M=Muss/Mandatory, C=Conditional

Anwendung: R=Erforderlich/Required, O=Optional,

D=Abhängig von/Dependent, N=Nicht benutzt/Not used

## Segmentlayout

Zähler	Nr	Bez	Standard		BDEW		Ebene	Name
			St	MaxWdh	St	MaxWdh		
1100		<b>SG29</b>	C	200000	D	200000	1	Positionsteil
1130	26	<b>IMD</b>	C	99	D	1	2	Ablesung des Zählers

Standard			BDEW	
Bez	Name	St Format	St Format	Anwendung / Bemerkung
IMD				
7077	Beschreibungsformat, Code	C an..3	N	Nicht benutzt
C272	Produkt/Leistung	C	R	
7081	Produkt/Leistung, Code	C an..3	R an..3	
				Hier wird angegeben, wie die Messwerterfassung nach MessZV am Zähler erfolgt.
				<b>Z05 Ausleseart des Zählers</b>
C273	Produkt-/Leistungsbeschreibung	C	R	
7009	Produkt-/Leistungsbeschreibung, Code	C an..17	R an..17	
				<b>Z04 Analog ausgelesener Zähler</b>
				<b>Z05 Elektronisch ausgelesener Zähler</b>

**Bemerkung:**

Mittels der Angabe Z04/Z05 kann im Prozess Messstellenänderung im Rahmen der WiM ein Umbau von eZ auf aZ bzw. von aZ auf eZ beauftragt werden.

**Beispiel:**

IMD++Z05+Z05'

Bez = Objekt-Bezeichner  
 Nr = Laufende Segmentnummer im Guide  
 MaxWdh = Maximale Wiederholung der Segmente/Gruppen  
 Zähler = Nummer der Segmente/Gruppen im Standard

St = Status  
 EDIFACT: M=Muss/Mandatory, C=Conditional  
 Anwendung: R=Erforderlich/Required, O=Optional,  
 D=Abhängig von/Dependent, N=Nicht benutzt/Not used

## Segmentlayout

Zähler	Nr	Bez	Standard		BDEW		Ebene	Name
			St	MaxWdh	St	MaxWdh		
1100		<b>SG29</b>	C	200000	D	200000	1	Positionsteil
1150	27	<b>QTY</b>	C	99	D	1	2	Menge
			Standard		BDEW			
Bez	Name		St	Format	St	Format	Anwendung / Bemerkung	
QTY								
C186	Mengenangaben		M		M			
6063	Menge, Qualifier		M	an..3	M	an..3	<b>145 Istbestand</b>	
6060	Menge		M	an..35	M	n..35		
6411	Maßeinheit, Code		C	an..8	R	an..8	<b>PCS Stück</b>	

## Bemerkung:

## Beispiel:

QTY+145:1:PCS '

Bez = Objekt-Bezeichner  
 Nr = Laufende Segmentnummer im Guide  
 MaxWdh = Maximale Wiederholung der Segmente/Gruppen  
 Zähler = Nummer der Segmente/Gruppen im Standard

St = Status  
 EDIFACT: M=Muss/Mandatory, C=Conditional  
 Anwendung: R=Erforderlich/Required, O=Optional,  
 D=Abhängig von/Dependent, N=Nicht benutzt/Not used

## Segmentlayout

Zähler	Nr	Bez	Standard		BDEW		Ebene	Name
			St	MaxWdh	St	MaxWdh		
1100		<b>SG29</b>	C	200000	D	200000	1	Positionsteil
1180	28	<b>DTM</b>	C	35	D	2	2	Sollablesetermin / Zeitangabe für Messwertanfrage

Standard			BDEW		Anwendung / Bemerkung
Bez	Name	St Format	St Format		
DTM					
C507	Datum/Uhrzeit/Zeitspanne	M	M		
2005	Datums- oder Uhrzeits- oder Zeitspannen-Funktion, Qualifier	M an..3	M an..3		<b>9 Bearbeitungs-/Verarbeitungsdatum/-zeit</b> <b>163 Verarbeitung, Beginndatum/-zeit</b> <b>164 Verarbeitung, Endedatum/-zeit</b>
2380	Datum oder Uhrzeit oder Zeitspanne, Wert	C an..35	R an..35		codierte Datumsangabe
2379	Datums- oder Uhrzeit- oder Zeitspannen-Format, Code	C an..3	R an..3		<b>102 CCYYMMDD</b> <b>303 CCYYMMDDHHMMZZZ</b>

## Bemerkung:

## Beispiel:

DTM+9:20140501:102'

Bez = Objekt-Bezeichner  
 Nr = Laufende Segmentnummer im Guide  
 MaxWdh = Maximale Wiederholung der Segmente/Gruppen  
 Zähler = Nummer der Segmente/Gruppen im Standard

St = Status  
 EDIFACT: M=Muss/Mandatory, C=Conditional  
 Anwendung: R=Erforderlich/Required, O=Optional,  
 D=Abhängig von/Dependent, N=Nicht benutzt/Not used

## Segmentlayout

Zähler	Nr	Bez	Standard		BDEW		Ebene	Name
			St	MaxWdh	St	MaxWdh		
1100		<b>SG29</b>	C	200000	D	200000	1	Positionsteil
1190	29	<b>MOA</b>	C	10	D	1	2	Positionsnettobetrag
			Standard		BDEW			
Bez	Name		St	Format	St	Format	Anwendung / Bemerkung	
MOA								
C516	Geldbetrag		M		M			
5025	Geldbetrag, Qualifier		M	an..3	M	an..3	<b>203 Positionsbetrag (ohne USt.)</b>	
5004	Geldbetrag		C	n..35	R	n..35		

## Bemerkung:

## Beispiel:

MOA+203:825'

Bez = Objekt-Bezeichner  
 Nr = Laufende Segmentnummer im Guide  
 MaxWdh = Maximale Wiederholung der Segmente/Gruppen  
 Zähler = Nummer der Segmente/Gruppen im Standard

St = Status  
 EDIFACT: M=Muss/Mandatory, C=Conditional  
 Anwendung: R=Erforderlich/Required, O=Optional,  
 D=Abhängig von/Dependent, N=Nicht benutzt/Not used

## Segmentlayout

Zähler	Nr	Bez	Standard		BDEW		Ebene	Name
			St	MaxWdh	St	MaxWdh		
1100		<b>SG29</b>	C	200000	D	200000	1	Positionsteil
1270	30	<b>FTX</b>	C	99	O	99	2	Allgemeine Information (Feld für allgemeine Hinweise)

Standard			BDEW		Anwendung / Bemerkung
Bez	Name	St Format	St Format		
FTX					
4451	Textbezug, Qualifier	M an..3	M an..3		<b>ACB Zusätzliche Informationen (für allgemeine Hinweise)</b>
4453	Textfunktion, Code	C an..3	N		Nicht benutzt
C107	Text-Referenz	C	N		
4441	Freier Text, Code	M an..17	N		Nicht benutzt
C108	Text	C	R		
4440	Freier Text	M an..512	M an..512		Freier Text zur weiteren Erklärung
4440	Freier Text	C an..512	O an..512		
4440	Freier Text	C an..512	O an..512		
4440	Freier Text	C an..512	O an..512		
4440	Freier Text	C an..512	O an..512		

**Bemerkung:**

Dieses Segment dient der Angabe von unformatierten oder codierten Textinformationen.

Die Anwendung dieses Segments in freier Form wird nicht empfohlen, weil das die automatische Bearbeitung der Nachricht verhindert. Eine bessere Möglichkeit stellt die Vereinbarung codierter Referenzen (Schlüssel) dar, welche die automatische Bearbeitung ermöglichen und die Anzahl der zu Übertragenden Zeichen reduziert. Die Standardtexte sollten zwischen den Austauschpartnern bilateral vereinbart werden und können gesetzliche und andere Anforderungen erfüllen.

**Hinweise:**

DE C108: Diese Datenelementgruppe wird nur dann verwendet, wenn Textschlüssel nicht verwendet werden können.

DE4440: Der in diesen Datenelementen enthaltene Text muss in Deutsch verfasst sein.

**+++++**

Dieser Block dient zur Übermittlung von Freitexten, die nicht über die Standardbelegungen möglich sind oder für weitere bilaterale Abmachungen. Die Bemerkungen können in Form eines Freitexts zu dem Vorgang gemacht werden.

**Beispiel:**

FTX+ACB+++Der Zähler befindet sich im Keller:und nicht:im Dachgeschoss:oder:anderswo'

Bez = Objekt-Bezeichner  
 Nr = Laufende Segmentnummer im Guide  
 MaxWdh = Maximale Wiederholung der Segmente/Gruppen  
 Zähler = Nummer der Segmente/Gruppen im Standard

St = Status  
 EDIFACT: M=Muss/Mandatory, C=Conditional  
 Anwendung: R=Erforderlich/Required, O=Optional,  
 D=Abhängig von/Dependent, N=Nicht benutzt/Not used

## Segmentlayout

Zähler	Nr	Bez	Standard		BDEW		Ebene	Name
			St	MaxWdh	St	MaxWdh		
1100		<b>SG29</b>	C	200000	D	200000	1	Positionsteil
1280		<b>SG30</b>	C	999	D	1	2	Ablesegrund
1290	31	<b>CCI</b>	M	1	M	1	2	Merkmal/Klassenidentifikation

Standard			BDEW	
Bez	Name	St Format	St Format	Anwendung / Bemerkung
CCI				
7059	Klassentyp, Code	C an..3	R an..3	<b>ACH Ablesegrund</b>
C502	Einzelheiten zu Maßangaben	C	N	
6313	Gemessene Dimension, Code	C an..3	N	Nicht benutzt
C240	Merkmalsbeschreibung	C	R	
7037	Merkmal, Code	M an..17	M an..17	<b>COS Vertragswechsel (Lieferantenwechsel oder Ein-, bzw. Auszug)</b> <b>COT Zwischenablesung (z.B. bei Tarifwechsel)</b> <b>COB Bilanzierungsgebietswechsel (change of balancing area)</b>

**Bemerkung:**

Ablesegrund zur Beauftragung für außerturnusmäßige Ablesung

**Beispiel:**

CCI+ACH++COS'

Bez = Objekt-Bezeichner  
 Nr = Laufende Segmentnummer im Guide  
 MaxWdh = Maximale Wiederholung der Segmente/Gruppen  
 Zähler = Nummer der Segmente/Gruppen im Standard

St = Status  
 EDIFACT: M=Muss/Mandatory, C=Conditional  
 Anwendung: R=Erforderlich/Required, O=Optional,  
 D=Abhängig von/Dependent, N=Nicht benutzt/Not used

## Segmentlayout

Zähler	Nr	Bez	Standard		BDEW		Ebene	Name
			St	MaxWdh	St	MaxWdh		
1100		<b>SG29</b>	C	200000	D	200000	1	Positionsteil
1390		<b>SG33</b>	C	25	D	1	2	Preis
1400	32	<b>PRI</b>	M	1	M	1	2	Preisangaben

Standard			BDEW	
Bez	Name	St Format	St Format	Anwendung / Bemerkung
PRI				
C509	Preisinformation	C	R	
5125	Preis, Qualifier	M an..3	M an..3	<b>CAL Berechnungspreis</b>
5118	Preis, Betrag	C n..15	R n..15	

### Bemerkung:

Dieses Segment wird benutzt, um Preisangaben für die aktuelle Position anzugeben.

Es handelt sich um einen Nettopreis ohne USt.-Anteil.

Bei Nutzungsüberlassung sind die Preise immer pro Jahr angegeben.

### Beispiel:

PRI+CAL: 50.50'

Bez = Objekt-Bezeichner  
 Nr = Laufende Segmentnummer im Guide  
 MaxWdh = Maximale Wiederholung der Segmente/Gruppen  
 Zähler = Nummer der Segmente/Gruppen im Standard

St = Status  
 EDIFACT: M=Muss/Mandatory, C=Conditional  
 Anwendung: R=Erforderlich/Required, O=Optional,  
 D=Abhängig von/Dependent, N=Nicht benutzt/Not used

## Segmentlayout

Zähler	Nr	Bez	Standard		BDEW		Ebene	Name
			St	MaxWdh	St	MaxWdh		
1100		<b>SG29</b>	C	200000	D	200000	1	Positionsteil
1450		<b>SG34</b>	C	9999	D	1	2	Versionsangabe der betrachteten Summenzeitreihe
1460	33	<b>RFF</b>	M	1	M	1	2	Referenzangaben

Standard			BDEW	
Bez	Name	St Format	St Format	Anwendung / Bemerkung
RFF				
C506	Referenz	M	M	
1153	Referenz, Qualifier	M an..3	M an..3	<b>AUU Referenz auf eine Zeitreihe</b>
1154	Referenz, Identifikation	C an..70	R an..70	Versionsangabe der Summenzeitreihe

### Bemerkung:

Dieses Segment wird zur Referenzangabe der Version der betrachteten Summenzeitreihe bei der Anforderung einer Lieferantenclearingliste ohne Abo genutzt.

### Beispiel:

RFF+AUU:20101324568745'

Bez = Objekt-Bezeichner  
 Nr = Laufende Segmentnummer im Guide  
 MaxWdh = Maximale Wiederholung der Segmente/Gruppen  
 Zähler = Nummer der Segmente/Gruppen im Standard

St = Status  
 EDIFACT: M=Muss/Mandatory, C=Conditional  
 Anwendung: R=Erforderlich/Required, O=Optional,  
 D=Abhängig von/Dependent, N=Nicht benutzt/Not used

## Segmentlayout

Zähler	Nr	Bez	Standard		BDEW		Ebene	Name
			St	MaxWdh	St	MaxWdh		
1100		<b>SG29</b>	C	200000	D	200000	1	Positionsteil
1450		<b>SG34</b>	C	9999	D	3	2	Gerätenummer
1460	34	<b>RFF</b>	M	1	M	1	2	Gerätenummer

Standard			BDEW	
Bez	Name	St Format	St Format	Anwendung / Bemerkung
RFF				
C506	Referenz	M	M	
1153	Referenz, Qualifier	M an..3	M an..3	<b>Z09</b> Gerätenummer
1154	Referenz, Identifikation	C an..70	R an..70	Gerätenummer

### Bemerkung:

Zur Angabe einer Referenz.

Dieses Segment dient zur Angabe von Referenzen, die sich auf den Zählpunkt (LOC-Segment) beziehen, hier ist dies die Gerätenummer am Zählpunkt.

### Beispiel:

RFF+Z09:8465929523'

Das betroffene Gerät an dem Zählpunkt hat die Nummer 8465929523.

Bez = Objekt-Bezeichner  
 Nr = Laufende Segmentnummer im Guide  
 MaxWdh = Maximale Wiederholung der Segmente/Gruppen  
 Zähler = Nummer der Segmente/Gruppen im Standard

St = Status  
 EDIFACT: M=Muss/Mandatory, C=Conditional  
 Anwendung: R=Erforderlich/Required, O=Optional,  
 D=Abhängig von/Dependent, N=Nicht benutzt/Not used

## Segmentlayout

Zähler	Nr	Bez	Standard		BDEW		Ebene	Name
			St	MaxWdh	St	MaxWdh		
1100		<b>SG29</b>	C	200000	D	200000	1	Positionsteil
1450		<b>SG34</b>	C	9999	D	1	2	Referenznummer aus dem Angebot
1460	35	<b>RFF</b>	M	1	M	1	2	Positionsnummer aus dem Angebot
			Standard		BDEW			
Bez	Name		St	Format	St	Format	Anwendung / Bemerkung	
RFF								
C506	Referenz		M		M			
1153	Referenz, Qualifier		M	an..3	M	an..3	<b>Z03 Positionsnummer des Angebots</b>	
1154	Referenz, Identifikation		C	an..70	R	an..70	Positionsnummer aus der QUOTES (LIN DE1082)	

**Bemerkung:**

Referenz auf die Positionsnummer aus dem Angebot.

**Beispiel:**

RFF+Z03:12'

Bez = Objekt-Bezeichner  
 Nr = Laufende Segmentnummer im Guide  
 MaxWdh = Maximale Wiederholung der Segmente/Gruppen  
 Zähler = Nummer der Segmente/Gruppen im Standard

St = Status  
 EDIFACT: M=Muss/Mandatory, C=Conditional  
 Anwendung: R=Erforderlich/Required, O=Optional,  
 D=Abhängig von/Dependent, N=Nicht benutzt/Not used

## Segmentlayout

Zähler	Nr	Bez	Standard		BDEW		Ebene	Name
			St	MaxWdh	St	MaxWdh		
1100		<b>SG29</b>	C	200000	D	200000	1	<b>Positionsteil</b>
1630		<b>SG38</b>	C	9999	D	1	2	<b>Zählpunkt</b>
1640	36	<b>LOC</b>	M	1	M	1	2	<b>Zählpunktbezeichnung</b>

Standard			BDEW	
Bez	Name	St Format	St Format	Anwendung / Bemerkung
LOC				
3227	Ortsangabe, Qualifier	M an..3	M an..3	Mit dem Code 172 wird der Zählpunkt beschrieben. <b>172 Zählpunkt</b>
C517	Ortsangabe	C	R	
3225	Ortsangabe, Nummer	C an..35	R an..35	Zählpunktbezeichnung der Lieferantensummenzeitreihe
1131	Codeliste, Code	C an..17	N	Nicht benutzt
3055	Verantwortliche Stelle für die Codepflege, Code	C an..3	R an..3	<b>89 Vergeben vom Händler (hier Netzbetreiber)</b>

### Bemerkung:

Dieses Segment wird zur Angabe des Zählpunktes bei der Anforderung einer Lieferantenclearingliste genutzt.

### Hinweis:

DE3225: Hier wird die Zählpunktbezeichnung mitgeteilt.

### Beispiel:

LOC+172+DE00014545768S00000000000000003054:::89'

Bez = Objekt-Bezeichner  
 Nr = Laufende Segmentnummer im Guide  
 MaxWdh = Maximale Wiederholung der Segmente/Gruppen  
 Zähler = Nummer der Segmente/Gruppen im Standard

St = Status  
 EDIFACT: M=Muss/Mandatory, C=Conditional  
 Anwendung: R=Erforderlich/Required, O=Optional,  
 D=Abhängig von/Dependent, N=Nicht benutzt/Not used

## Segmentlayout

Zähler	Nr	Bez	Standard		BDEW		Ebene	Name
			St	MaxWdh	St	MaxWdh		
1100		<b>SG29</b>	C	200000	D	200000	1	<b>Positionsteil</b>
1630		<b>SG38</b>	C	9999	D	1	2	<b>Bilanzkreis für Strom</b>
1640	37	<b>LOC</b>	M	1	M	1	2	<b>Bilanzkreis für Strom</b>

Standard			BDEW	
Bez	Name	St Format	St Format	Anwendung / Bemerkung
LOC				
3227	Ortsangabe, Qualifier	M an..3	M an..3	<b>237 Bilanzkreis</b>
C517	Ortsangabe	C	R	
3225	Ortsangabe, Nummer	C an..35	R an..35	Bilanzkreis wird als EIC-Code übertragen
1131	Codeliste, Code	C an..17	N	Nicht benutzt
3055	Verantwortliche Stelle für die Codepflege, Code	C an..3	R an..3	<b>305 ETSO (European Transmission System Operator)</b>

### Bemerkung:

Dieses Segment wird zur Angabe des Bilanzkreises bei der Anforderung einer Bilanzkreiszuordnungsliste genutzt.

Hinweis:

DE3225: Hier wird der Bilanzkreis als EIC-Code übertragen.

### Beispiel:

LOC+237+11XMUSTERXY----O::305'

Bez = Objekt-Bezeichner  
 Nr = Laufende Segmentnummer im Guide  
 MaxWdh = Maximale Wiederholung der Segmente/Gruppen  
 Zähler = Nummer der Segmente/Gruppen im Standard

St = Status  
 EDIFACT: M=Muss/Mandatory, C=Conditional  
 Anwendung: R=Erforderlich/Required, O=Optional,  
 D=Abhängig von/Dependent, N=Nicht benutzt/Not used

## Segmentlayout

Zähler	Nr	Bez	Standard		BDEW		Ebene	Name
			St	MaxWdh	St	MaxWdh		
2490	38	<b>UNS</b>	M	1	M	1	0	Abschnitts-Kontrollsegment
			Standard		BDEW			
Bez	Name		St	Format	St	Format	Anwendung / Bemerkung	
UNS								
0081	Abschnittskennung, codiert		M	a1	M	a1	<b>S Trennung von Positions- und Summenteil</b>	

**Bemerkung:**
**Beispiel:**

UNS+S '

Bez = Objekt-Bezeichner  
 Nr = Laufende Segmentnummer im Guide  
 MaxWdh = Maximale Wiederholung der Segmente/Gruppen  
 Zähler = Nummer der Segmente/Gruppen im Standard

St = Status  
 EDIFACT: M=Muss/Mandatory, C=Conditional  
 Anwendung: R=Erforderlich/Required, O=Optional,  
 D=Abhängig von/Dependent, N=Nicht benutzt/Not used

## Segmentlayout

Zähler	Nr	Bez	Standard		BDEW		Ebene	Name
			St	MaxWdh	St	MaxWdh		
2500	39	<b>MOA</b>	C	99	D	1	1	Summenbetrag (netto)
			Standard		BDEW			
Bez	Name		St	Format	St	Format	Anwendung / Bemerkung	
MOA								
C516	Geldbetrag		M		M			
5025	Geldbetrag, Qualifier		M	an..3	M	an..3	<b>24 Summe der Gesamtkosten</b>	
5004	Geldbetrag		C	n..35	R	n..35		

## Bemerkung:

## Beispiel:

MOA+24:9'

Bez = Objekt-Bezeichner  
 Nr = Laufende Segmentnummer im Guide  
 MaxWdh = Maximale Wiederholung der Segmente/Gruppen  
 Zähler = Nummer der Segmente/Gruppen im Standard

St = Status  
 EDIFACT: M=Muss/Mandatory, C=Conditional  
 Anwendung: R=Erforderlich/Required, O=Optional,  
 D=Abhängig von/Dependent, N=Nicht benutzt/Not used

## Segmentlayout

Zähler	Nr	Bez	Standard		BDEW		Ebene	Name
			St	MaxWdh	St	MaxWdh		
2560	40	<b>UNT</b>	M	1	M	1	0	Nachrichten-Endesegment
			Standard		BDEW			
Bez	Name		St	Format	St	Format	Anwendung / Bemerkung	
UNT								
0074	Anzahl der Segmente in einer Nachricht		M	n..6	M	n..6	Hier wird die Gesamtzahl der Segmente einer Nachricht angegeben.	
0062	Nachrichten-Referenznummer		M	an..14	M	an..14	Die Referenznummer aus dem UNH-Segment muss hier wiederholt werden.	

**Bemerkung:**

Das UNT-Segment ist ein Muss-Segment in UN/EDIFACT. Es muss immer das letzte Segment in einer Nachricht sein.

**Beispiel:**

UNT+39+1'

Bez = Objekt-Bezeichner  
 Nr = Laufende Segmentnummer im Guide  
 MaxWdh = Maximale Wiederholung der Segmente/Gruppen  
 Zähler = Nummer der Segmente/Gruppen im Standard

St = Status  
 EDIFACT: M=Muss/Mandatory, C=Conditional  
 Anwendung: R=Erforderlich/Required, O=Optional,  
 D=Abhängig von/Dependent, N=Nicht benutzt/Not used

## Änderungshistorie

Lfd.Nr	Ort	Änderungen		Grund der Anpassung	Status
		Bisher	Neu		
Ä 001	gesamtes Dokument	1.1a	1.1b	Versionsänderung	genehmigt
Ä 002	IMD-Segment	IMD-Segment zur Unterscheidung der Lieferrichtung nicht vorhanden	IMD-Segment zur Unterscheidung der Lieferrichtung vorhanden	Zur Unterscheidung, ob es sich um eine Entnahme- oder Einspeisestelle handelt, werden 2 neue Qualifier im IMD Segment benötigt. Dieses Segment wird bereits heute zur Darstellung der Leistungserbringung verwendet.	genehmigt
Ä 003	SG2 NAD+MS	Dieses Segment wird zur Identifikation des Absenders der Nachricht genutzt. Dies ist anschließend der Empfänger der Antwortnachricht, falls der Prozess eine Antwortnachricht vorsieht. Der Sender, als fachlicher Verantwortlicher, muss angegeben werden.  DE3035: Die beteiligten Partner werden in einer Nachricht mit MR und MS gekennzeichnet. Die Rollenidentifikation erfolgt über die MP-ID.	Text gelöscht	Beschreibung erfolgt bereits in den Allgemeinen Festlegungen.	genehmigt
Ä 004	SG2 NAD+MR	Dieses Segment wird zur Identifikation des Empfängers der Nachricht genutzt. Der Empfänger, als fachlich Verantwortlicher, muss angegeben werden.  DE3035: Die beteiligten Partner werden in einer Nachricht mit MR und MS gekennzeichnet. Die Rollenidentifikation erfolgt über die MP-ID.	Text gelöscht	Beschreibung erfolgt bereits in den Allgemeinen Festlegungen.	genehmigt
Ä 005	SG2 NAD+DP C058 Name und Anschrift BDEW Status	O	D	Anpassung an die Allgemeinen Festlegungen und UTILMD	genehmigt
Ä 006	SG2 NAD+DP zweites DE3124 Name und Anschrift BDEW Status	O	D	Anpassung an die Allgemeinen Festlegungen und UTILMD	genehmigt
Ä 007	SG2 NAD+Z03 zweites DE3042 Straße	O	D	Anpassung an die Allgemeinen Festlegungen und UTILMD	genehmigt

## Änderungshistorie

Lfd.Nr	Ort	Änderungen		Grund der Anpassung	Status
		Bisher	Neu		
	BDEW Status				
Ä 008	SG2 NAD+Z03 drittes DE3042 Straße BDEW Status	O	D	Anpassung an die Allgemeinen Festlegungen und UTILMD	genehmigt
Ä 009	SG2 NAD+Z03 viertes DE3042 Straße BDEW Status	O	D	Anpassung an die Allgemeinen Festlegungen und UTILMD	genehmigt
Ä 010	SG2 NAD+Z03 DE3164 Ort BDEW Status	D	R	Anpassung an die Allgemeinen Festlegungen und UTILMD	genehmigt
Ä 011	SG2 NAD+Z03 DE3251 Postleitzahl BDEW Status	D	R	Anpassung an die Allgemeinen Festlegungen und UTILMD	genehmigt
Ä 012	SG2 NAD+Z03 DE3207 Ländername BDEW Status	D	R	Anpassung an die Allgemeinen Festlegungen und UTILMD	genehmigt
Ä 013	SG29 PIA OBIS-Kennzahl Bemerkung	... C212 - DE 7140: Es wird die OBIS-Kennzahl (gem. DIN EN 62056-61:2002 OBIS - Object Identification System und Metering Code 2006, Anlage 3) angegeben. Die Einheiten (kWh, kvarh) sind implizit in der OBIS-Kennzahl enthalten. Eine Liste der am häufigsten verwendeten Kennzeichnungen befindet sich im Dokument: „OBIS-Kennzahlen-System“ innerhalb der BDEW-Dokumentationen.	... C212 - DE 7140: Es wird die OBIS-Kennzahl angegeben. Die Einheiten (kWh, kvarh) sind implizit in der OBIS-Kennzahl enthalten. Eine Liste der am häufigsten verwendeten Kennzeichnungen befindet sich im Dokument: „OBIS-Kennzahlen-System“ innerhalb der BDEW-Dokumentationen.	Anpassung an das Dokument OBIS-Kennzahlen.	genehmigt